

**KROPP**

**EDALM**

**USEUM**

**ÅRBOG**

**2017**

**KROPPEDAL  
MUSEUM**



Foruden disse kommuner, har Kroppedal Museum også det arkæologiske ansvar i kommunerne Lyngby-Taarbæk, Gentofte, Tårnby og Dragør.



# Indhold

Introduktion.....	4
Kroppedal i tal 2017 .....	6
— Arkæologi .....	8
— Registrering og bevaring .....	17
— Nyere tid .....	18
— Arkiverne .....	28
— Astronomi.....	32
Formidling og kommunikation .....	36
Besøgstal .....	40
Navne.....	42

# I vikingernes og vestegnens tjeneste

## – Kroppedal Museum i 2017

2017 har for Kroppedal Museum været et begivenhedsrigt år i både Vikingernes og Vestegnens tegn. I nærværende årbog, fortæller museets medarbejdere selv om nogle af de opgaver og begivenheder, der har beskæftiget dem og museets gæster i 2017. Men først et resumé fra museets ledelse om det forgangne år:

2017 var året, hvor museets store formidlingsprojekt Vikingebro startede sit 3-årige forløb. Projektet er kommet godt fra start og forventes foreløbigt afsluttet ved udgangen af 2019. Og i april 2017 åbnede museet udstillingen '99xVSTGN – 15.000 års danmarkshistorie på Vestegnen', der er en del af det landsdækkende formidlingsinitiativ 'Historier om Danmark'.

Begge projekter er støttet af blandt andre Nordea-fonden, og begge projekter har skabt opmærksomhed omkring Kroppedal Museum. Fra besøgende, bevilingsgivere og fra både lokale og landsdækkende medier. Det har skabt fundament for nye initiativer og projekter fra museet de kommende år.

### Skolebørn genskaber historien på Vestegnen

Målsætningen med Vikingebro-projektet er at udvikle et fyrtårn og en ny attraktion for Vestegnen som borgerne selv kan være med til at skabe. Hovedopgaven er at rekonstruere en 700-meter lang vikingebro og –vej tværs over Store Vejleådal mellem Kroppedal Museum og Vikingelandsbyen i Albertslund, og derigennem formidle vikingernes landtransport og infrastruktur.

I 2017 har over 1400 skolebørn og frivillige, under kyn- dig vejledning af vores formidlingspersonale og hånd-

værkere, slæbt og løftet 31 tons tømmer og opført ca. 45 meter af brokonstruktionen. Når hele konstrukti- onen er færdig, bliver der tale om ikke blot Danmarks, men sandsynligvis verdens længste vikingebro. Det hele suppleres af digital formidling, animationsfilm, naturformidling og undervisning, og i 2019 også af en vikingedstilling på Kroppedal Museum om vikingetiden på Vestegnen.

### 99 historier om Vestegnen

Museets anden store aktivitet i 2017 var åbningen af udstillingen '99xVSTGN – 15.000 års danmarkshistorie på Vestegnen', der fortæller 99 forskellige historier om Vestegnens historie fra stenalderen frem til i dag. Udstillingen har nydt stor interesse fra både lokale borgere og i medier, men har også skabt nye samarbejder og bl.a. banet vejen for en helt ny udstil- ling, der skal åbne i en lejlighed i boligkomplekset Taastrupgaard i foråret 2018. '99xVSTGN' er støttet af Nordea-fonden, Integrationsrådet og Kulturelt Sam- råd i Høje-Taastrup kommune, og kan opleves frem til august 2018.

### Arkæologi og lokalhistorie

På trods af opsigtsvækkende og interessante arkæo- logiske fund, har aktiviteten på det arkæologiske om- råde i 2017 været lavere end i 2016. Aktiviteterne i museets samarbejdskommuner og på anlægsarbejde i museets ansvarsområde er dalet generelt, og det har betydet, at museets samlede økonomi og indtje- ning er dalet i takt hermed.

Indlevering af materiale, genstande og dokumen- ter til de lokalhistoriske arkiver, der tæller Herlev, Albertslund, Ishøj og Høje-Taastrup, var fortsat sti-



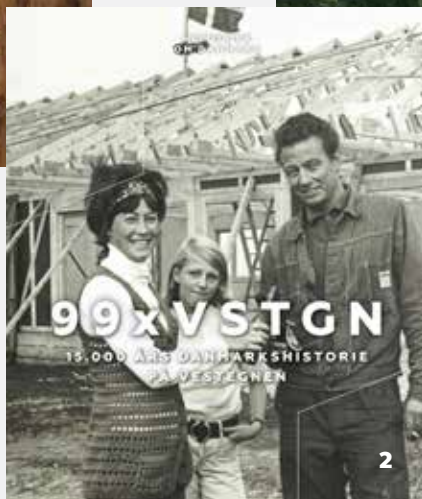
gende i 2017. Det samme gælder den lokalhistoriske interesse, for flere borgere end tidligere henvender sig til arkiverne for at få hjælp til at udforske deres slægtshistorie eller historien om området, de bor i.

### Fremtid for Kroppedal

Museets bestyrelse og ledelse har i 2017 revideret Kroppedal Museums vision og strategi i en femårig strategiplan. Gennemførelsen af strategien vil have sin opstart i 2018, hvor museet er i gang med at søge eksterne projektmidler på flere områder. Det er vitalt for museet på denne måde at få tilført midler, som kan være med til at udvikle museets formidling og aktiviteter, samt opretholde det høje faglige kvalitetsniveau.

Kroppedal Museum vil fremover have større fokus på at udvikle og prioritere sine udendørsområder og den omkringliggende natur og kulturhistorie som en integreret og vigtig del af besøget på museet, såvel som et selvstændigt udflugtsmål.

Museet skal udvikle en klar profil og identitet, der tydeligt kommunikerer de faglige kerneområder, aktiviteter og tilbud. Om fem år skal dette afspejles i markant øget kendskab til museum og arkiver, større synlighed både lokalt, regionalt og nationalt samt højere besøgstal.



1. Borgmestre sætter den første brostolpe til vikingebroen.  
Foto: Vikingebro
2. Udstillingsplakat 99xVSTGN  
15.000 ÅRS DANMARKSHISTORIE  
PÅ VESTEGNEN
3. Gården Kroppedal, der siden 2002 har fungeret som Kroppedal Museum.  
Foto: Kroppedal

### FAKTA

#### Hvad er Kroppedal Museum?

Kroppedal Museum er et statsanerkendt museum på Københavns vestegn med arkæologi, astronomi og nyere tids kulturarv som ansvarsområder. Museet koordinerer dertil også driften af de lokalhistoriske arkiver i Albertslund, Høje-Taastrup, Ishøj og Herlev kommuner.

Kroppedal Museum ligger i Vestskoven tæt på Vridsløsemagle og er lokalmuseum for Albertslund og Høje-Taastrup kommuner. Museet varetager særlige formidlingsopgaver for Ishøj og Herlev kommuner og rådgiver 14 kommuner i hovedstadsområdet om bevaring af bygninger, kulturmiljøer, og kulturlandskaber.

Kroppedal Museum har det arkæologiske ansvar i 16 kommuner i hovedstadsområdet, og fører tilsyn med fredede fortidsminder på i Nordøstsjælland og på Bornholm.

6

særudstillinger

6

permanente  
udstillinger

16

kommuner som  
arkæologisk  
ansvarsområde

24,6

årsværk

31

arkæologiske  
udgravninger og  
forundersøgelser

45

meter bygget  
vikingebro

278

tilsyn med  
fortidsminder

416

artikler og omtaler  
i pressen



.....

# 570

genstande sendt til  
Danefæ-vurdering

.....

.....

# 5.166

besøgende på  
lokalarkiverne

.....

.....

# 1.200

genstande indleveret fra  
detektorarkæologer m.m.

.....

.....

# 6.413

besøgende ved  
Vikingebro

.....

.....

# 4.072

følgere på sociale  
medier

.....

.....

# 10.143

besøgende på  
Kroppedal Museum

.....

.....

# 4.447

skoleelever på besøg  
i skoletjenesten

.....



Kvindeskelet fundet på gravplads ved Sejlbjerg, Hedehusene. Foto: Kroppedal.



# ARKÆOLOGI

Kroppedal Museum har det arkæologiske ansvar i 16 kommuner i hovedstadsområdet: Høje-Taastrup, Albertslund, Glostrup, Herlev, Ishøj, Vallensbæk, Rødovre, Hvidovre, Brøndby, Dragør, Tårnby, Ballerup, Gladsaxe, Gentofte, Lyngby-Taarbæk og Egedal.

Kroppedal Museum fører også tilsyn med de fredede fortidsminder på Nordøstsjælland og på Bornholm, der rummer i alt 3.356 fredede fortidsminder.

Desuden foretager Kroppedal Museum bestemmelse og registrering af indleverede genstande fra fund gjort af private borgere og detektorarkæologer. I 2017 registrerede museet 1.200 genstande. Heraf blev 570 genstande sendt videre til Nationalmuseets Danefæ-vurdering.

# Mange spor fra oldtiden i Høje-Taastrup

Området omkring Taastrup er registreret som kulturvarsareal af national betydning, rigt på fund fra oldtiden. Nu kan Kroppedal Museum tilføje ny vigtig viden til området, for i 2017 afslørede museets arkæologiske udgravninger mere end 70 huse fra stenalder, bronzealder og især jernalder. Men det mest opsigtsvækkende var de mange overraskelser, der dukkede op mellem husene.

— Af Bo Jensen, Museumsinspektør arkæologi

I forbindelse med et større byggeprojekt ved Højagergård i Taastrup fandt vi en stor, velbevaret boplads med spor fra stenalder, bronzealder, jernalder og måske også vikingetid. Der er vel at mærke ingen fysiske



konstruktioner tilbage, men ud fra pladsens mange velbevarede stolpehuller, kan vi kortlægge en boplads af anseelig størrelse.

## Langhus på 36 meter

Udgravningen afslørede spor af to store, velbyggede huse fra yngre romersk jernalder. Det største hus har

haft dybt nedgravede tagstolper, og i et af stolpehullerne har beboerne stillet en lille lerkop, da de byggede huset - givetvis som en lykkebringende gestus, hvor koppens indhold har været et offer til højere magter. Såkaldte "husofre" er set før i jernalderhuse, men almindelige er de ikke.

Huset målte imponerende 36 meter i længden og seks meter i bredden, hvilket tyder på, at beboerne har været en velstillet bondefamilie. En familie af deres status har med al sandsynlighed haft en forbindelse til de øvrige formuende familier, vi ved har boet på egnen i samme periode — blandt andet "fyrstefamilierne" fra Brøndsgårde og fra Thorslunde i Ishøj. Udover de to store huse blev der på pladsen fundet mindst seks hovedhuse fra gårde, der lå på stedet i årtusinderne f.kr., samt en række mindre bygninger som kan have hørt til jernaldergårdene.

## Palisader og tårne

Selvom store langhuse på over 30 meters længde hører til sjældenhederne, er huse fra jernalder i øvrigt velkendte. Dét, der for alvor overraskede os under udgravningen, var fundet af flere hundrede stolpehuller fra såkaldte palisader og fra tårne — måske vagttårne.

Palisader er en type forsikning, hvor pæle er gravet ned i jorden tæt ved siden af hinanden som en mur eller et hegn. I dette tilfælde formede palisaderne tre store ellipser, hver på cirka 2500 kvadratmeter, der afløste hinanden. Portene i palisaderne har målt ca. 2x2 meter. Om palisaderne har fungeret som forsvarsværk eller indelukker til kvæg, kan vi ikke sige med sikkerhed. Vi vurderer, at palisaderne stammer fra den sene bondestenalder eller tidlig bronzealder, hvilket vil sige i mellem 3000-1000 f.kr.

Vi fandt også stolpehuller efter tårne på cirka 5x5 meter. De har både haft solide stolper i væggene, og



mange stolper inden for. Væggene bar taget, mens de indre stolper har båret et hævet gulv. Tårnene kan derfor have fungeret som lagerhuse til madvarer beskyttet mod fugt og dyr, men de kan også have fungeret som vagttårne. Tårnene ligger ikke sammen med palisaderne, og er nok yngre, måske fra sen bronzealder eller tidlig jernalder, dvs. ca. 500 år f.kr.

### Fra jord til skrivebord

Udgravningen begyndte i januars sne, fortsatte over en meget våd sommer, og endte i novemberregn. Nu er fundene samlet ind, bygningerne og palisaderne er dokumenteret, og arkæologerne er blevet (nogenlunde) rene igen. I august 2017 fik almindeligt interesserede mulighed for at komme med på "åben udgravning", hvor museets arkæologer viste rundt på bopladsen. Nu er pladsen overladt til byggeri, og tilbage står det store skrivebordsarbejde med at registrere, analysere og afrapportere et vigtigt arkæologisk område.

FAKTA

### Andre fund i 2017

#### En gravplads fra romersk jernalder

I Hedehusene i Høje-Taastrup Kommune, hvor den nye bydel 'Nærheden' skal ligge, udgravede arkæologerne en lille gravplads med fire grave. Tre af de fire begravede var børn. Et af børnene var gravlagt med fem lerkar og fem perler af både glas og rav.

#### En sjælden udgravning i Rødovre

Det sker kun sjældent, at arkæologerne får mulighed for at stikke spaden i jorden i den tæt udbyggede kommune, men i efteråret skete det i området ved det nybyggede Irma-byen. Her fandt vi spor efter tre langhuse og et langt hegn fra jernalder.



2



3

1. Åben udgravning for offentligheden på bopladsen ved Højagergård. Foto: Pelle P.
2. Eksempler på dekoreret neolitisk keramik og fragmenter af slebne økser. Foto: Mette W. Skjødt
3. Miniaturekar fra romersk jernalder. Foto: Mette W. Skjødt.

# Slangehovedringen fra Sperrestrup

En torsdag morgen i det tidlige efterår mødes to arkæologer fra Kroppedal Museum på en mark nord for Ølstykke. Kort efter får de selskab af en mand med en gravemaskine og yderligere tre mænd med metaldetektorer. Gruppen har sat hinanden stævne for at få svar på ét spørgsmål: Gemmer mulden på en rig gravplads fra romersk jernalder? Otte timere senere går gruppen derfra med en tung guldfingerring – en såkaldt slangehovedring – og flere ubesvarede spørgsmål rigere.

— Af Lotte Sparrevohn, Museumsinspektør arkæologi

Detektorførerne Henrik Rasmussen, Nikolas Gough og Jakob Fogh havde igennem længere tid gennemført markerne ved Ølstykke. De havde fundet en skat af romerske sølvmonter, og nu var de også stødt på fragmenter af en pragtfibel (smykke til fastgøring af klæde- dragt). Kroppedal Museum rykkede derfor ud for at undersøge om der var tale om en overpløjet gravplads. Efter få timer signalerede en karakteristisk lyd fra den ene metaldetektor guld, efterfuldt af et samstemmende brøl fra udgravningsholdet, da der i den brune muld glimtede det pureste guld. Det var en fingerring på 16 gram fra romersk jernalder - forarbejdet af guld af en høj karat. Ringen kender vi som en sjælden slangehovedring, for der er fundet blot et halvt hundrede stykker af slagsen i hele Norden, hvoraf 23 er fundet på Sjælland.

## Ringbæreren

Ringene blev båret af de mest magtfulde personer i samfundet, og det nye fund kan derfor indirekte fortælle os om de relationer og alliancer, der fandtes mellem de ledende slægter på Sjælland.

Ved udgravningen fandt vi også en tenvægt i bronze, fragmenter af sølvfibler og nåle, to cylinderperler i sølvtråd, en bronzeperle, samt bronzebeslag forment-

lig til en lille træspand. Alt sammen genstande, der sandsynligvis stammer fra en kvindegrav fra omkring år 200 e. Kr., men som med tiden er blevet overpløjet og destrueret.

## Efterspil

Desværre fandt arkæologerne ikke spor efter flere grave, og den arkæologiske udgravning blev derfor stoppet efter en dags arbejde. Henrik, Nikolas og Jakob fortsætter dog afsøgningen med metaldetektorer, og det vil måske en dag føre til nye fund og nye spændende udgravninger efter Sperrestrupegnens rige fortid. Tilbage i 1800-tallet blev der i samme område fundet både drikkehorn af glas og endnu en guldfingerring, så alt tyder på, at der har boet rige familier i århundrederne efter Kr. f.

Både slangehovedring og de mange stumper af pragtfulde smykker er danefæ, og de tre heldige detektorførere bliver derfor belønnet med en anseelig dusør. Inden ringen blev sendt til Nationalmuseets danefæ-afdeling, nåede den at blive udstillet på Kroppedal Museum i to uger i oktober 2017, hvilket skabte en hel del trafik på museet, og ikke mindst en del omtale i landsdækkende medier.



### Ph.d om oldtidens huse

I perioden 1. august 2017 til 31. juli 2018 har arkæolog Linda Boye fået orlov til at skrive ph.d-afhandling, der skal opstille en typologi for jernalderens huse. Afhandlingen bygger på materiale fra museets arkæologiske udgravninger de sidste 30 år. Med en hus-typologi vil arkæologerne i langt højere grad end i dag, kunne tolke de huse, de finder og bestemme deres sammenhæng med hinanden. Det vil give større viden om, hvordan bebyggelsen – og dermed også samfundet – udviklede sig i oldtiden. Ph.d'en afsluttes med et offentligt forsvar i efteråret 2018.

### Andre fund i 2017

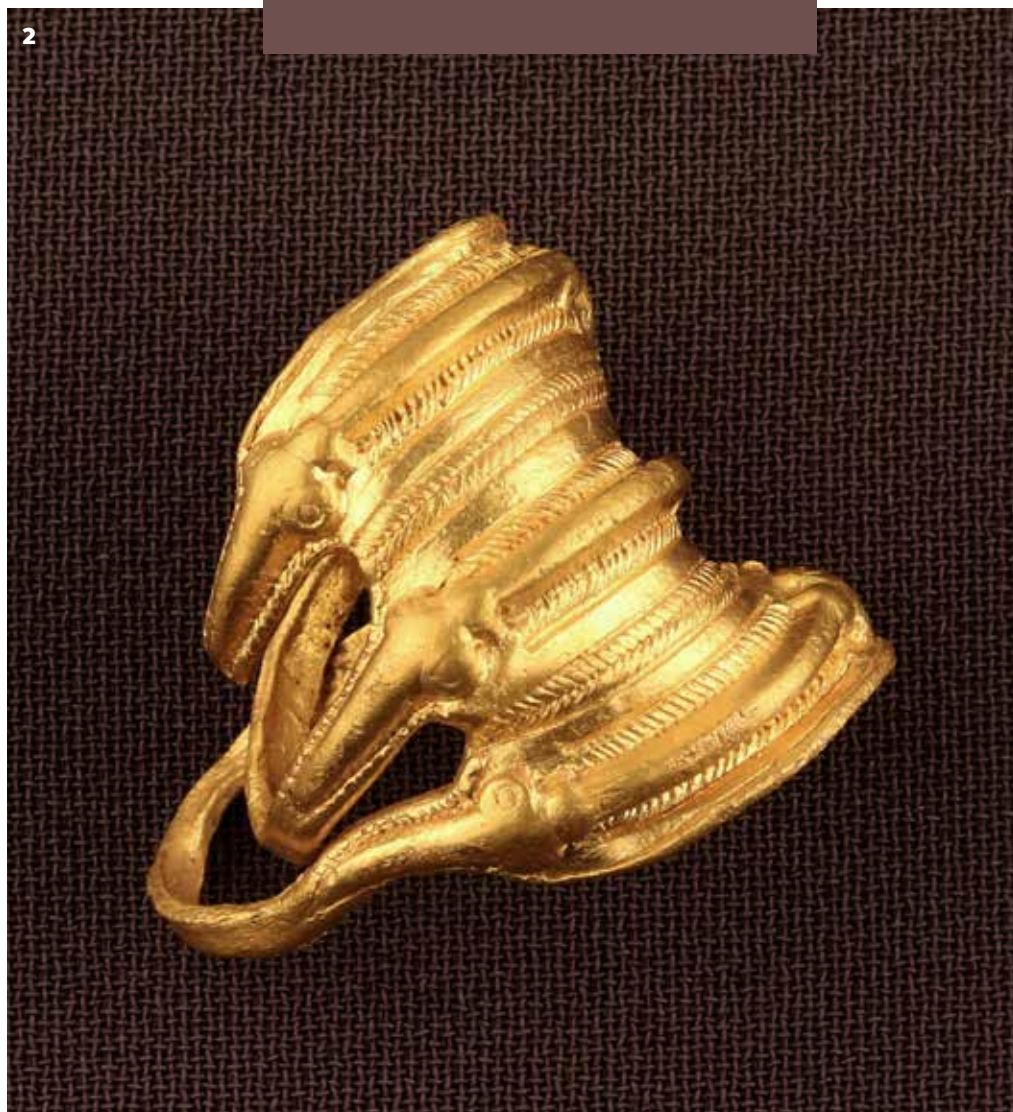
#### Råstofudvinding gav bonus

I forbindelse med råstofudvinding ved Bovneager på grænsen til Hedeland, udgravede vi to meget velbevarede langhuse fra ældre romersk jernalder, samt en urne fra yngre bronzealder. Der blev også fundet dele af et bronzesværd fra en overpløjet gravhøj fra ældre bronzealder.

#### Sværd og kanonkugle fra Søborg

Under arbejdet med at anlægge ny indkørsel på Marienborg Allé i Søborg, fandt bygherre pludselig en kanonkugle og et sværd. Sværdet er fra midten af 1800-tallet og kaldes populært et "gravkors". Det var det officielle sidevåben for fodfolket, og kan derfor have været anvendt i krigen i 1864. Formentlig har der på matriklen boet en våbensamler, måske endda familien til en soldat fra krigen.

2



1. Detektorfører og arkæologer fra Kroppedal Museum udgraver den sjældne slangehovedguldning på en mark ved Ølstykke. Privatfoto.
2. Slangehovedringen er spiralformet med tre delvist sammenhængende vindinger, hvor der på hver er formet to slangehoveder med markerede øjne. Foto: Mette W. Skjødt.



# Man blev så beskidt i vikingetiden

Eleverne fra 6. B på Charlotteskolen i Høje-Taastrup er med til at bygge en svellebro, som er magen til den, Harald Blåtand fik bygget i år 980.

— Af Stine Rendrup Johansen, *Weekendavisen*

(Forkortet uddrag fra artikel i Weekendavisens børnesektion 'Faktisk' fra 9. juni 2017)

»Ad, den vil jeg ikke røre ved, der er mudder på.« Raften på omkring en halv meters længde, som ganske rigtigt har store kager af jord siddende overalt, bliver slynget mod jorden. Pigen, som ikke kan lide mudder, ryster hænderne som for at få skidtet til at falde af.



To af pigens veninder råber også »aaad« og hopper et skridt tilbage. Nervøst skæver de ned til deres sneakers for at se, om de undgik at træde i et beskidt vandhul.

»Aj, kom nu, det er jo bare jord,« siger en fjerde og griber fat om en anden rafte. Med fingerspidserne samler de andre piger også deres stykker træ op og bærer dem over forrest i rækken af cirka 15 raftestykker, der

ligger på stribe i det våde græs.

## Ingen formiddagsmad

Raftebåndet udgør en slags gammeldags transportbånd, som man nok brugte i Vikingetiden. Pigerne og deres klassekammerater fra 6. B på Charlotteskolen i Høje Taastrup skal i dag hjælpe til med at bygge en nøjagtig kopi af en svellebro, som Harald Blåtand byggede ved Ravning Enge i Jylland i år 980. Det er Vikingelandsbyen Albertslund og Kroppedal Museum, som er gået i gang med at skabe det, der skal ende med at blive verdens længste rekonstruktion af en vikingebro og vej. Den næsten en kilometer lange bro og vej skal bygges med samme teknikker og værktøj, som vikingerne brugte, og det helt særlige er, at det er børn fra Albertslund og Høje-Taastrup kommuner samt resten af Vestegnen, der skal hjælpe med at bygge den. »Vi prøver at få børnene til at mærke Vikingetiden på egen krop: Det hårde arbejde, snavs, at tingene tager lang tid, og at man må arbejde sammen, hvis det skal lykkes. Vi springer også 10-maden over, så man kommer til at mærke sult,« siger Klaus Mynzberg, som er projektleder og står i spidsen for broprojektet.

## 280 kilos moppedreng

»Det her er en måde at komme ind i vikingernes hoveder på. Vi finder ud af, at de må have haft teknikker til at klare alle de her byggemæssige udfordringer,« siger Klaus Mynzberg.

Svellebroen skal bæres af 2,5 meter høje egetræstolper. De er 30 gange 30 centimeter i bredden og vejer 280 kilo. Hvordan fik vikingerne mon flyttet sådan nogle moppedrenge? Det er her, raftetransportbåndet kommer ind i billedet. Klaus Mynzberg hjælper eleverne fra 6. B med at lægge stolpen oven på rafterne og binde et tov om den, så de kan flytte den de cirka 25 meter, der er hen til det hul, den skal stå i.

## Skal vi snart hjem?

»Helt ærligt, skal vi ikke snart hjem?« klager en af de mudderforskrækkede piger.

Men andre af 6. Bs børn er godt tilfredse med at have skiftet klasselokalet ud med grønt græs, mudder, solskin og hårdt arbejde. Lizette og Zakia, begge 12 år, var også skeptiske i starten, men blev positivt overraskede: »Før vi kom, troede jeg, det ville blive ret kedeligt, fordi det var hårdt og beskidt. Og det er vi jo ikke vant til. Men det har været godt og det hele værd,« siger Zakia og tager en hurtig tår vand af sin drikkedunk.

Eleverne i 6. B har efterhånden fået stolpen rullet ned til enden af rafterækken. Nu skal den løftes op, så spidsen kan komme ned i hullet.

Med træstolpen solidt plantet kan 6. B nu pakke sammen og vende tilbage til livet i nutiden. De fleste er enige om, at det har været rigtig fedt at opleve, hvordan folk levede i gamle dage.

Zakia afslutter: »Til daglig sidder man også mere med sin mobil og sådan. Så jeg synes, det er dejligt og nyt at have været ude og lave noget sammen på den her måde.«



1. 6.B fra Charlotteskolen i Høje-Taastrup agerer børnetrælle. Foto: Vikingebro.
2. 4.F fra Hersted Østerskole i Albertslund sætter den første brostolpe i april 2017. Foto: Jørgen Brieghel.
3. 1/3 færdig bro, efteråret 2017. Foto: Vikingebro.



FAKTA

## Eksperimentel arkæologi

- Vikingebro er et samarbejde mellem Vikingelandsbyen i Albertslund og Kroppedal Museum.

- Det 3-årige projekt består af rekonstruktion af en vikingebro og -vej på i alt 700 meter, en ny vikingeutstilling, en mobil-app om landskabets kultur og natur, undervisningstilbud, aktiv naturformidling, produktion af animationsfilm og meget mere.

- Broen bygges med inspiration i Harald Blåtands Ravningsbro som han opførte syd for Jelling i år 980. Rekonstruktioner af denne type kaldes for 'eksperimentel arkæologi'. Det betyder, at man bruger historiske korrekte teknikker, redskaber og fremgangsmåde for at kunne afprøve hypoteser, der bygger på arkæologiske kildemateriale.

- Formålet med byggeriet er at blive klogere på vikingernes anlægsarbejde, landtransport og infrastruktur.

- Det forventes, at op mod 10.000 skolebørn har deltaget i byggeriet og projektets øvrige undervisningstilbud, når broen og vejen står færdig i 2019.

- Vikingebro er støttet af Nordea-fonden, Friluftsrådet, Høje-Taastrup Kommune, Albertslund Kommune og Danmarkshistorien i Vestskoven.

# Danmarks mest besøgte fortidsminde

Kroppedal Museums arkæologer fører jævnligt tilsyn med fredede fortidsminder på både Sjælland og Bornholm. Det bringer dem vidt omkring til kulturarven i forskellige afskygninger – stendysser, jættestuer, gravhøje og andre historiske monumenter i landskabet. Men indimellem fører vejen også til Tivoli.

— Af Jonas Sigurdsson, Museumsinspektør for arkæologi og fredede fortidsminder

Kulørte lamper, candyfloss, popcorn og skrigende børn. Det er, tro det eller ej, stemningen omkring Danmarks mest besøgte fortidsminde, der årligt har over 4,5 millioner gæster. Det er der ikke ret mange andre fortidsminder, der kan prale af.

Desværre kan populariteten ikke tilskrives fortidsmindet i sig selv. For dette fortidsminde ligger i den gamle forlystelseshave Tivoli, og udgør selve hjertet af parken. Det er Tivoli Søen, det drejer sig om. Søen har nemlig været en del af Københavns Voldgrav, og derfor er den i dag fredet.

## En del af den gamle voldgrav

Siden den tidlige middelalder i 1100-tallet har København haft status som magtcentrum. Af mange om-

gange er forsvaret af byen blevet udbygget og ændret med bastioner og voldgrave – blandt andet efter Svenskekrigen fra 1667-70 i området fra den nuværende Kalvebod Brygge til Rådhuspladsen.

Det betyder, at søen i Tivoli oprindeligt har været en del af voldgraven, sammenhængende med de nuværende søer i Ørstedsparken, Østre Anlæg og Botanisk Have, der udgør de øvrige rester af voldgraven. I 1843 etablerede iværksætteren Georg Carstensen forlystelseshave på stedet kaldet 'Kjøbenhavns Tivoli og Vauxhall' – og resten er historie.

## 40.000 fortidsminder

En dag i juli måned 2017 var jeg i min arbejdstid en tur i Tivoli. Det var en tidlig morgen og freden hvilede over den gamle have – der var nemlig stadig nogle timer til at publikum ville blive lukket indenfor. Jeg skulle foretage en grundig registrering af søen på foranledning af Slots- og Kulturstyrelsen, som har ansvaret for bevaringen af landets næsten 40.000 fredede fortidsminder.

Med kameraet i den ene hånd og en plantegning i den anden, gennemgik jeg metodisk området med det formål at beskrive det fredede areals tilstand i tekst og billeder. De mange mindre installationer som fx bænke, papirkurve, infoskilte, beplantning og legepladser udgjorde et større registreringsarbejde, men vil nu kunne anvendes i forbindelse med eventuelle fremtidige ændringer af området omkring Tivolisøen.

Kroppedal Museum er ét ud i alt ti museer, der fører tilsyn med de fredede fortidsminder. Fortidsmindernes funktion er at synliggøre fortiden i nutidens kulturlandskab, og skal derfor være intakte. Det gælder også søen i Tivoli, der befinder sig midt i en have i spændingsfeltet mellem 175 års tradition og det 21. århundredes fornyelse, og som meget rammende er opsummeret i Tivolis slogan: *Altid som aldrig før.*



Fregatten 'Sct. Georg III' i Tivoli Søen. Foto: Kroppedal



# Registrering og bevaring

Kroppedal Museum skal registrere alt der kommer ind i samlingen, så man i fremtiden kan genfinde historien, der er knyttet til hver enkelt genstand, arkivalie med mere.

Registreringen af genstande foregår i det elektroniske registreringssystem Regin, der snart afløses af det nationale system SARA. Registrering af arkivalier og lokalhistoriske billeder sker i programmet Arkibas, der er delvist søgbart for offentligheden via Arkiv.dk.

I museets konserveringsværksted, er konservatoren beskæftiget med genstande, der kommer til museet fra udgravninger, indsamlinger, donationer osv., og som skal bevares og sikres mod tidens tand. I særlig grad foretages omfattende arkæologisk konservering på Kroppedal Museum.

I 2017 har konserveringsarbejdet omfattet blandt andet en sjælden slangehovedring og hagekorsfibel fra en overpløjet mark i Egedal, et kvinde- og barneskelet fra en jernalder-gravplads ved Hedehusene, samt forskellige lerkar (kopper) primært fra jernalderen. Og meget mere.

Desuden har der fundet et større konserveringsarbejde sted i forbindelse med klargøringen af de kulturhistoriske genstande i udstillingen '99xVSTGN'.

Konserveringen på Kroppedal Museum bistår også andre kulturhistoriske museer, kunstmuseer, arkiver og private mennesker med at bevare deres genstande og samlinger med både konserveringsydelser og rådgivning.



Konservator Mette Skjødt renser lerkar. Foto: Kroppedal



# NYERE TIDS KULTURARV

Nyere tid betegner perioden fra reformationen i 1536 til i dag. Det er en periode, hvor Danmark er gået fra et landbrugsland styret af adel og konge til et moderne, industrialiseret og demokratisk velfærdssamfund.

Kroppedal Museum har i de senere år hovedsageligt fokuseret på at formidle det 20. og 21. århundredes historie på Vestegnen om, hvordan marker blev til forstad og Danmark til et velfærdssamfund.

Den viden vi akkumulerer, omsætter vi til fx udstillinger, bog- og artikelpublikationer, rådgivning, omvisninger, byvandring, foredrag m.m. Vi rådgiver fx om kulturarv og bevaringsværdier i 14 hovedstadskommuner, og vi registrerer og dokumenterer bl.a. væsentlige ændringer og funktioner i de enkelte byområder på Vestegnen.

I 2017 stod museets nyere tids afdeling bag udstillingen '99XVSTGN - 15.000 års Danmarks-historie på Vestegnen', støttet af Nordea-fonden, Integrationsrådet og Kulturelt Samråd i Høje-Taastrup Kommune.



# Vestegnen fortalt gennem 99 genstande

I 2017 åbnede Kroppedal Museum udstillingen '99xVSTGN', der gennem 99 genstande fortæller 15.000 års danmarkshistorie på Vestegnen. Projektet har givet nye perspektiver på museets rolle i samfundet og har allerede affødt nye samarbejder og udstillingsprojekter i lokalmiljøet.

— Af Mette Tapdrup Mortensen og Mads Thernøe,  
Museumsinspektører for Nyere Tid

Maleeha Asif retter lidt på smykkerne på smykketræet. Nu ser det perfekt ud, og gæsterne kan bare komme. Det er fredag d. 31. marts 2017 og om lidt åbner udstillingen 99xVSTGN på Kroppedal Museum. Maleeha Asif, RUC-studerende og bosiddende i Taastrup, er én af de 35 lokale borgere og foreninger, der har udlånt eller doneret en genstand til udstillingen. Udstillingens i alt 99 genstande fortæller hver en historie om og fra Vestegnen – fra stenalder til nutid.

Meleehas smykketræ er historien om en familie i Taastrup med pakistanske rødder – om integration, arbejde, hverdag og fest. I montren lige under Meleehas smykketræ ligger 150 flintpilespidser fundet af museets arkæologer under anlæggelsen af en ny motorvejstilkørsel ved Ikea i Høje Taastrup i 2016. Pilespidserne er omtrent 5.000 år gamle og fortæller om omskiftelige tider dengang, hvor mennesker begyndte at bosætte sig på egnen. På den modsatte væg hænger en 100 år gammel landarbejderfane fra Torslunde-Ishøj, doneret til museet af den lokale afdeling af 3F i Taastrup.

## Stor interesse for almindelige menneskers liv

99xVSTGN er støttet af Nordea-Fonden og er en del af formidlingsinitiativet 'Historier om Danmark', der med udstillinger, events, indsamlinger og ikke mindst den stort anlagte programserie på DR, gennem hele 2017 satte fokus på vores mangfoldige danmarkshistorie. Med udstillingen var det Kroppedal Museums ønske at vise en flig af alle de historier, som Vestegnen er rig på – og at understrege, at historien ikke kun handler om konger og krige, men også om almindelige menneskers liv. Det kom ikke mindst til udtryk i ugerne op til udstillingsåbningen med en større debat i dagbladet Politiken om hvordan mennesker på Vestegnen bliver portrætteret i almindelighed – og senere også i Aftenshowet på DR.

Udstillingen har været en stor succes på flere planer. Den har været velbesøgt og rost af publikum. Den har nydt stor medieinteresse med artikler i bl.a. Politiken, Ekstra Bladet og Weekendavisen, massiv omtale i lokalmedier, og via radioudsendelser på både DR og Radio24Syv.

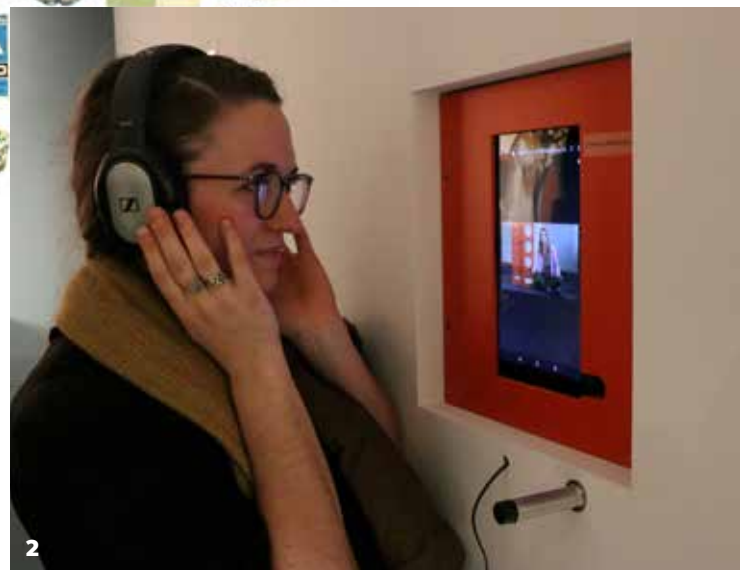
## Kritikerrost forfatter udgiver bog om Vestegnen

I forbindelse med udstillingen, bad Kroppedal Museum den prisvindende og kritikerroste forfatter Harald Voetmann, der selv er bosat på Vestegnen, om at forfatte et udstillingskatalog. Det blev til digt- og prosasamlingen 'Tingtale', der med humor, indlevelse og kærlighed er en poetisk fortolkning af udstillingens genstande og det at bo på Vestegnen.



1

1. 99 genstande fra Vestegnen
2. Gæster i udstillingen.  
Foto: Kroppedal
3. Gæster i udstillingen.  
Foto: Kroppedal



2



3





1



2

1. Rapperen Pede B. smeder rim om Taastrupgaard under arrangementet 'Peter og Solvøgnen' i august 2017. Foto: Tobias Fonsmark
2. Historieformidling med VR-briller. Foto: Tobias Fonsmark
3. Boligområdet Taastrupgaard. Foto: JS Danmark.



3



### **Samarbejde med boligsociale enheder**

Men vigtigst af alt, har arbejdet med udstillingen skabt nye forbindelser til lokalsamfundet. Ikke mindst til indvandrer miljøer og boligsociale helhedsplaner i både Albertslund og Høje-Taastrup kommuner. Herigennem har vi blandt andet fået kontakt til nogle af de borgere, der kom til Danmark som arbejdsimmigranter i 1960'erne og 1970'erne. Gennem Helhedsplanen i Taastrupgaard mødte vi fx Mustafa fra den marokkanske klub, der kunne introducere os til boligområdets moské. Igennem ham fik vi også mulighed for at interviewe fire ældre pensionister, der i sin tid rejste til Danmark for at arbejde, men endte med at blive. Deres erindringer har stor værdi for museet, da de udgør en væsentlig del af danmarkshistorien, og indvandringen har på mange måder været med til at forme Vestegnen i nyere tid.

### **Peter og Solvognen**

Samarbejdet og kontakten til beboere og medarbejdere i Taastrupgaard blev yderligere styrket, da vi i august fik 'Historier om Danmark'-konceptet, 'Peter og Solvognen', til at slå lejr for en dag ved Taastrupgaard. Konceptet var simpelt: Peter fra Nationalmuseet turnerede henover sommeren landet tyndt med sin campingvogn (Solvognen), for at besøge steder med en særlig historie. Arrangementet blev et brag af en fest, hvor Kroppedal Museum, den boligsociale hel-

hedsplan i Taastrupgaard og Taastrup Teater i samarbejde skabte en festlig dag med musik, mad, børneaktiviteter, opvisninger, indsamling af historier, omvisninger i Taastrupgaard, busture til Kroppedal Museum og meget mere.

### **Nyt museum i Taastrupgaard**

Endeligt har samarbejdet med Taastrupgaard også banet vejen for, at Kroppedal Museum i maj 2018 kan åbne et helt nyt museum i en lejlighed i boligkomplekset. Lejligheden ligger i en af de otte blokke, der i løbet af de kommende år skal rives ned i forbindelse med en omfattende renovering af Taastrupgaard det midlertidige museum bliver omdrejningspunkt for et samarbejde mellem museet og stedets beboere, og giver mulighed for at formidle både boligområdets historie fra 1970'erne til i dag, og beboernes egne historier. Museet bliver et opsigtsvækkende og anderledes kulturelt bidrag til et af de områder i Danmark, der ofte gøres til genstand for megen politisk debat og virak, men som vi sjældent fordyber eller engagerer os i.

FAKTA

### **Tingtale**

I 2017 udgav Kroppedal Museum i forbindelse med '99xVSTGN' digt- og prosasamlingen 'Tingtale' af den kritikerroste forfatter Harald Voetmann. Bogen rummer 99 saftige, sjove og rørende tekster om 15.000 års vestegnshistorie: "Her er et hjulspor gennem mudderet/ det er fra din tipoldefars væltepeter./Nej, det er fra mormors seniorscooter./Nej, det fra skærsliberen, som slukøret triller/sin kære hjemad en novemberdag i 1648/og bander over den sløje omsætning."

# Kan man dø i en byggemarkedskø?

Hvorfor kan man vælge mellem 30 forskellige fugemasser i et byggemarked? Hvorfor fik bilerne i Danmark "jydekrog" på? Og hvorfor kan vi bruge både hele og halve ferier på at spartle, tætné, fuge, tapetsere og male vores boliger? Dette er bare nogle af de mange spørgsmål, museumsinspektør **Mette Tapdrup Mortensen** på Kroppedal Museum for tiden søger svar på. Med en større bevilling fra Kulturministeriet er hun i gang med at undersøge danskernes forhold til gør-det-selv arbejde.

— Af *Mette Tapdrup Mortensen, Museumsinspektør for Nyere Tid.*

"Jeg vil hellere til Paris og se Venedig og dø/end at vente hele livet i en byggemarkedskø". Sådan synger Steffen Brandt i TV2-sangen 'Gør det selv, selv' fra 2001. Sangen handler om en mand, der ikke kan gøre noget selv til stor irritation for naboer og venner: "De siger jeg skulle snart se at komme i gang/inden listen over mangler bliver lidt for lang/og spartelmassen størkner og ondet slår rod og vandlåsen vokser sig over mit hoved."

## FAKTA

### Nyt videnscenter

For museets Nyere Tids-afdeling er det ambitionen, at afdelingen fremover skal fungere som et regionalt kompetence- og videnscenter for undersøgelse, forskning og formidling af forstædernes og velfærdssamfundets udvikling. De borgernære lokalhistoriske arkiver i Albertslund, Høje-Taastrup, Ishøj og Herlev skal fremstå som moderne, tidssvarende videns- og formidlingsinstitutioner, og være centrale aktører i det nye kompetence- og videnscenter.

Sangen indgår som arkivmateriale i et større forskningsprojekt om gør-det-selv arbejdets kulturhistorie i Danmark som jeg tog fat på i foråret 2017. Projektet, som fortsætter frem til foråret 2019, er muliggjort gennem en større bevilling fra Kulturministeriets Forskningsudvalg, og er både en overordnet undersøgelse af byggemarkeder og udviklingen i detailhandlen i Danmark, men også et lokalt kig på gør-det-selv arbejde på udvalgte matrikler på Vestegnen.

### Hvor der spares kan

Antihelten i TV2's sang har hverken lysten eller evnerne, og udtrykker en generel ambivalens med gør-det-selv arbejdet, som sikkert mange danske husejere kan genkende. På den ene side ønsker man at spare penge ved selv at kunne vedligeholde et hus, der udgør en stor værdi for hele familien. På den anden side lurer angsten for at gøre noget forkert og tvivlen om, hvorvidt man overhovedet sparer penge. Og så kan man skele til naboerne, der elsker at gøre-det-selv og som med glæde tilbringer halve weekender i Silvan, Optimera eller Jem & Fix for at hjembringe pensler, træ, skruer, fugemasse og værktøj.

### Udforsket land

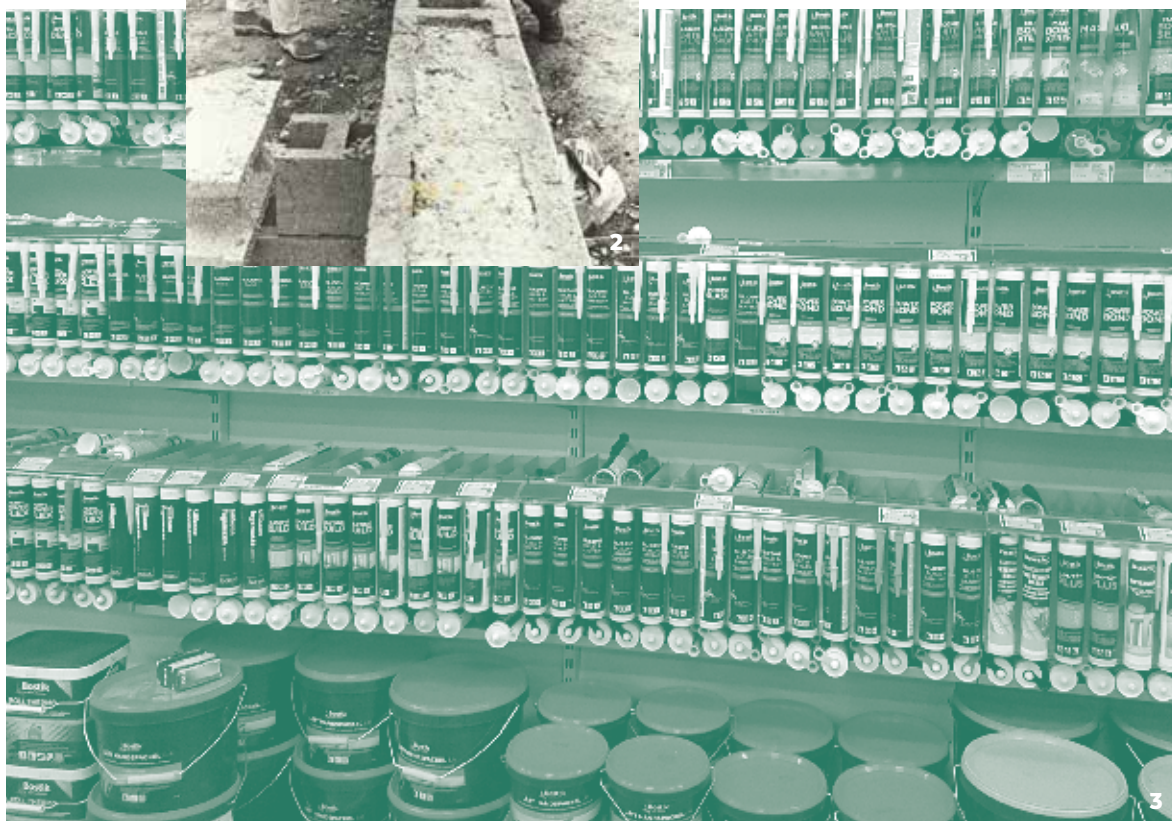
Men hvornår blev gør-det-selv arbejde for alvor udbredt, og hvordan kom det til, at helt almindelige forbrugere nu kan vælge mellem i nærheden af 30 forskellige fugemasser, når de skal tætné? Dét og mange andre spørgsmål som projektet undersøger, lægger sig i forlængelse af Kroppedal Museums generelle interesse for almindelige mennesker på den københavnske vestegn og for hverdagshistorien i al sin mangfoldighed.

Gør-det-selv arbejde er hidtil et nærmest uudforsket emne, og den sparsomme forskning, der findes, beskriver det som noget, der udelukkende er økonomisk drevet. Men det mener jeg ikke er den fulde forklaring. Der er meget mere på spil. Ellers kunne man ikke sælge fugemasser til 650 kr. pr. liter.

Gør-det-selv arbejde skal også forstås som en kreativ, materiel praksis, som en fritidsbeskæftigelse og hobby, som kærlighed og måske også som selvpineri.

Der er mange gyldige forklaringer på udbredelsen af gør-det-selv arbejde, og netop det at undersøge kulturelle fænomener fra mange vinkler, er en museums-specialitet.

1. Erling Kristiansens værksted i kælderen i huset på Porsager i Albertslund som han byggede sammen med sin far i midten af 1960'erne. Foto: Kroppedal
2. Irene og Jørgen lægger fundamentet til fremtidens familieliv i eget hus på Rødhøjgaardsvej i Taastrup i begyndelsen af 1970'erne. Foto: London Foto.
3. Fugemasse, fugemasse og atter fugemasse. Silvan anno 2017. Foto: Kroppedal





# Hist, hvor vejen slår en bugt... ligger et typehus fra 1969

Hvad kendetegner landsbyen anno 2018? Og hvad kendetegner i særdeleshed de gamle landsbyer på Vestegnen tæt på hovedstaden? Det undersøger Kroppedal Museum i forskningsprojektet 'Mødet mellem landsby og velfærdsby', der skal bidrage til kommunernes fremtidige byplanlægning og landudvikling.

— Af Camilla Frellsen, Museumsinspektør for Nyere Tid

Jeg er på vej ind i en landsby, hvor gaden slynger sig som dengang, landsbyen blev anlagt. Her ligger stadig en del gårde og huse fra svunden tid, mens flere boliger i forskellige stilarter er kommet til siden — blandt andet typehusene som vi kender dem fra 1960'erne og 70'erne. Og forsamlingshuset fra 1905 og centralskolen fra 1958 ligger her stadig.



På turen gennem landsbyen fornemmer man tydeligt, hvordan forskellige tider mødes. Hvordan det moderne velfærdssamfund her bor side om side med en tid, hvor samfundsorganiseringen var baseret på fællesskabet omkring dyrkning af jorden.

## Landsbyen mister sin funktion

Landsbyerne er ikke, hvad de har været. Fra omkring 1960, hvor industrialiseringen for alvor tager fart, bliver også landbrugsproduktionen mekaniseret, specialiseret og industrialiseret. Det betyder en generel større orientering fra land mod by, og mange flytter fra landsbyerne ind til de større byer for at finde arbejde. Samtidig stiller industrialiseringen og de nye produktionsformer nye bygningsmæssige krav, som ikke længere kan honoreres i landsbyernes traditionelle fire-længede gårde og husmandsteder. Landsbyen mister gradvist sin oprindelige funktion, der handlede om at dyrke jorden, og i dag kan landsbyen mest karakteriseres som bolig- og fritidsby.

## Under pres

Men landsbyen har stadig en særlig karakter, der adskiller sig fra øvrig bymæssig bebyggelse. I modsætning til mange danske landsbyer, der i disse år kæmper med affolkning og forfaldne huse, er landsbyerne i hovedstadsområdet attraktive for bosætning, fordi de kombinerer nærhed til naturen med nærhed til København. Men de er også under pres. For at opfylde en stigende bolig efterspørgsel fortættes landsbyerne og nye bykvarterer opføres på landsbyjord. Samtidig lever mange af de gamle huse ikke op til de krav, vi har til boliger i dag, hvorfor mange er truet af nedrivning, eller bliver ombygget til ukendelighed.

På Kroppedal Museum vil vi gerne blive klogere på de forandringer, som landsbyen har gennemgået fra middelalderen frem til i dag. Hvad har fx 1700-tallets landboreformer og udskiftning af jorde betydet for landsbyens udvikling? Hvordan ændrede landsbyen sig i takt med, at nogle landsbyer i 1900-tallet udviklede sig til centerbyer og stationsbyer? Og hvad er landsbyens rolle i vores moderne samfund og i fremtiden?

1. L.A. Ring 'Vejen gennem landsbyen' (1907) – landsbyerne på Vestegnen er et yndet motiv hos Ring, der selv boede i Baldersbrønde. Kroppedal Museum.
2. Gård i Stenløse, Egedal. Arkivfoto.
3. Vridsløsemagle landsby.
4. Herlev Hospital bliver indviet i 1976. Der skal større sygehuse til at afhjælpe befolkningspresset på storbyerne i 1960'erne. Arkivfoto.



2



4



3

## 22 landsbyer på Vestegnen

I enhver historisk periode repræsenterer landsbyerne et bygget miljø, som rummer vigtige aspekter af fortællingen om samfundets udvikling. Med fokus på landsbyens fysiske udtryk, igangsatte vi i sommeren 2017 det 3-årige projekt 'Mødet mellem landsby og velfærdsby', der skal give os en større forståelse af, hvordan menneskers skiftende brug og fortolkning af landsbyen har påvirket landsbyens karakter. Med et særligt fokus på det 20. og det 21. århundrede, vil undersøgelsen tage udgangspunkt i 22 landsbyer i Albertslund, Høje-Taastrup, Ishøj og Vallensbæk kommuner. Samtlige 22 landsbyer lå her længe før nogen begyndte at overveje den gennemgribende 'Fingerplan' omkring 2. Verdenskrig, der blandt andet var årsagen til, at nogle landsbyer i dag ligger omgivet af planlagt by, mens andre ligger frit i landskabet i grønne kiler.

Det er disse forskellige møder mellem landsby og velfærdsby, projektet vil undersøge. Vi håber, at undersøgelsen vil kunne uddybe og nuancere vores fælles viden om kulturarven i landsbyerne, men at den også kan fungere som redskab i kommunernes fremtidige byplanlægning og strategier for udvikling.

FAKTA

### Gravsten og folketællinger

Museets Nyere tids-afdeling arbejder med mange forskellige typer af kilder. Blandt andet folketællinger, erindringer, bevarede bygningsværker, gravsten, malerier, fotografier, tekstiler, hverdagsgenstande og mundtlige beretninger.



Mælkevojn på Roskildevej. Foto: Lokalthistorisk Samling Albertslund.



# ARKIVERNE

Kroppedal Museum varetager driften af fire lokalhistoriske arkiver på den københavnske vest- og nordvestegn. Arkivdriften dækker Albertslund-, Herlev-, Høje-Taastrup- og Ishøj kommuner, hvis samlede befolkningstal i dag udgør ca. 123.000 borgere. Arkivernes samlinger dækker de fire kommuners historie fra landsbysamfund frem til i dag.

På arkiverne ser vi det som vores fremmeste mål at indsamle og udbrede vores kommunes historie mest muligt. Vi insisterer på, at den lokale historie er unik og identitetsskabende, og at forstaden ikke er historieløs, men netop har værdi i kraft af sin historie.

# Historie som social løftestang

Hvad sker der med beboerne på et plejehjem, når man tapetserer væggene med historiske billeder fra gulv til loft? På Plejecenter Lærkegården i det nordlige Herlev, er personalet ikke i tvivl. Det har løftet stemningen på plejecenteret. Ikke blot for beboerne, men også for personalet og for de besøgende. Herlev Lokalarkiv har leveret de lokalhistoriske fotos fra dengang plejehjemsbeboerne var unge – og dét har givet noget at tale om på gangene.

— Af Darius Monfared, Arkivleder Herlev Lokalarkiv

Der sker noget nærmest magisk med billeder, når de kommer op i kæmpeformat. Detaljer, der før var skjulte, bliver synlige, og pludselig kan man se tøjet og skoene, man selv gik med dengang, man var ung. Detaljeværdien i motiverne er nærmest uendelig.



Det er personalet på Plejecenter Lærkegården, der har taget initiativ til fotoprojektet, hvor historiske billeder fra Herlev lokalområde blæses op i fuld skala. Og de har været modige i deres udvælgelse af billederne. De har ikke kun valgt traditionelle lokalhistoriske motiver af gamle bygninger og kirker, men også billeder af trafikken i det store Ringvejskryds i Herlev i 1960'erne eller fra et tilfældigt busstoppested, hvor folk i en tæt kø venter på bussen. Er de på vej til Ballerup eller på vej hjem fra arbejde?

Hverdagsbillederne fremstår i dag som levende tidbilleder, der ikke kun vækker beboerne på plejecenter Lærkegårdens nysgerrighed. De understreger også vigtigheden af arkivernes ofte usynlige og tidskrævende bevarings- og registreringsarbejde.

## Ej blot til pynt

Siden 2010 har en stigende andel af Kroppedals lokalhistoriske formidling haft et socialt formål gennem samarbejder med sociale-, kommunale og almennyttige aktører. Sti- og byvandningskoncepter har i næsten alle kommuner været knyttet til boligsociale initiativer. Blandt andet i Høje-Taastrup, hvor lokalarkivet på Blåkildegård igennem en årrække været tilknyttet kommunens løft af boligområdet Charlotteager i Hedehusene. Senest har arkivet opstillet en historisk bänk, der binder den nære historie i Charlotteager sammen med hverdagen. Foruden happening og undervisning, har arkivet været med til forandre boligområdet, og har således kunne tage del i æren, da Charlotteager i 2017 blev slettet fra regeringens ghetto-liste.

Kroppedals arkivers unikke og fintmaskede lokale netværk gør det muligt at få lokalhistorien ud, hvor folk mindst forventer at møde den. Men også at nå ud til målgrupper, museerne ofte har svært ved at nå. Det ser man i Albertslund, hvor arkivet samarbejder

## Udpluk fra Kroppedals arkiver i 2017

- I forbindelse med kommunalvalget deltog arkiverne i – og bidrog til TV2 Lorrys historiske valgserie: 'En sjov historie – fra rådhuset'

- **Herlev Lokalarkiv** har indgået samarbejde med Herlev Bladet om artikelserien bringes artikelserien 'Tidsmaskinen', der bringes en gang om måneden som dobbeltsidet opslag i kultursektionen. Serien fokuserer på udvalgte bygninger, som arkivet sætter i både nutidigt og historisk perspektiv.

- I **Taastrup, Hedehusene og Herlev** har arkiverne afholdt en række byvandring med mange deltagende borgere.

- **Alle fire arkiver** er nu medlem af ODA, der er Organisation for Danske Arkiver, som professionelt varetager vores arkivfaglige arbejde og giver os "netdannelse" med andre arkiver.

- **Arkivet i Taastrup** har modtaget to meget store billedsamlinger: Komplette skolefotos fra Nordre Skole, Parkskolen, Mølleholmskolen og Grønhøjsskolen. Og fotograf Inge Aasmul har afleveret dele af sin store portræt foto-samling.

- **Alle fire arkiver** har med stor glæde modtaget aviser fra Statsbiblioteket, der skulle kassere deres dubletsamling. Det betyder, at arkiverne nu står med flere næsten eller komplette avissamlinger fra lokalområderne.

- **Arkivet i Ishøj** har nedsat en frivilligruppe, der arbejder med billedscan. Gruppen består af 8 frivillige, der mødes hver tirsdag. Flere fra gruppen arbejder nu også med registreringsopgaver.

1. Beboer på plejehjemmet Lærkegården. I baggrunden udsnit af billedvæg med det store ringvejskryds i Herlev.  
Foto: Henrik Lüthcke.
2. Arkivassistent Lone Olsen foran billedvæg med bus-kø ved Herlev Hovedgade.

med flere etniske kulturforeninger. I år har arkivet bl.a. indsamlet og publiceret indvandrererindringer i samarbejde med Netværkshuset i Albertslund Nord.

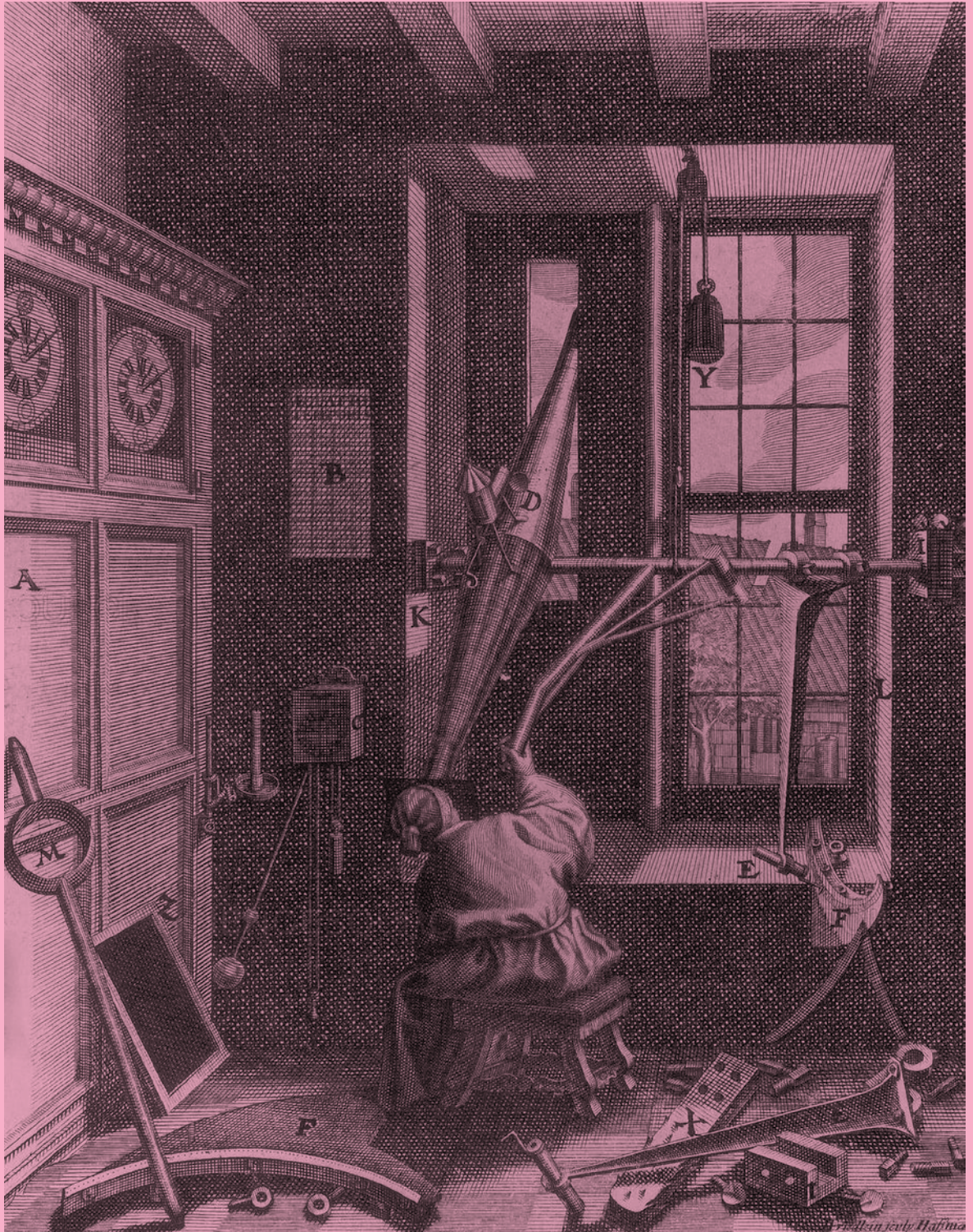
Arkivernes sociale indsats og bevidstheden om lokalhistoriens sociale potentiale er efterhånden nået så bredt ud, at arkiverne i stigende grad bliver kontaktet af de lokale, sociale aktører – og ikke omvendt. Det var også tilfældet i Herlev, hvor de på Plejecenter Lærkegården kunne have valgt at pynte væggene med tilfældig kunst. De lokalhistoriske billeder har givet beboere og personale noget andet. Et supplement til dagligdagen på plejecenteret, muligheden for at nærstudere fortiden, at mødes og tale om noget og kvalificere selv de svageste beboere i samtalen.



## Samarbejde mellem arkiver

På Kroppedal har vi fundet en model for arkivdrift, som vi mener, at også andre arkiver vil kunne få gavn af. Samarbejdet på tværs af vores fire arkiver har givet os en række erfaringer og stordriftsfordele på både drift og faglighed, ligesom vi har minimeret konsekvenserne ved personaleafgang og sygdom i kraft af en ensartet registrerings- og driftspraksis på tværs af arkiverne.







# ASTRONOMI

I 1704 grundlægger astronomen Ole Rømer et lille observatorium, Tusculanum, i Vridsløsemagle – kun få hundrede meter fra det nuværende Kroppedal Museum. Rømer er i dag kendt verden over for især hans opdagelse af “lysets tøven” – altså, at lys har en målbar hastighed.

I dag markerer to søjler stedet, hvor Tusculanum har ligget, mens man inde på selve Kroppedal Museum kan man blive klogere på Rømers virke som både astronom, landmåler og stadsarkitekt. Blandt andet hans milevogn som han opmålte Danmarks landeveje med på foranledning af Christian 5.

Udstillingen giver også indblik i den danske astronomis historie – fra Tycho Brahe frem til det 20. århundredes opdagelser indenfor infrarød astronomi repræsenteret med Bengt Strömgren.

Kroppedal Museum formidler i dag astronomi til et bredt publikum via skoletjenestens mobile ”miniplanetarium”, omvisninger, tilbagevendende populærvideenskabelige foredrag og stjerne-aftenener og via borgernære ”gadeastronomi”-events.

# Udvikling af nye astronomioplevelser på Kroppedal Museum

I 2017 helligede museets astronomimedarbejder sig blandt andet sit kandidatstudie og fik i oktober sin kandidatgrad i astrofysik. Sideløbende håndterede han museets faste formidlings- og publikumsforløb, blandt andet vinterhalvårets i alt 12 Stjerneaftener, samt formidling til skoler i Albertslund, Høje-Taastrup og Ishøj Kommune via museets mobile planetarium ”miniplantariet”.

Kroppedal Museum blev i 2017 desuden en del af det nye, danske ESERO-projekt (European Space Education Resource Office), der er det europæiske rumagentur ESAs formidlingsarm.

I forbindelse med Forskningsministeriets udformning af den danske rumlov og rumstrategi, samt et ønske om at bringe formidlingen af rummet tættere på Danmark, er ESERO-Denmark blevet stiftet. Tidligere har Danmark været med i et nordisk ESERO, men fra 2017 har vi nu et selvstændigt organ. For Kroppedal Museum betyder partnerskabet, at vi fremover bedre kan tilpasse undervisningsmaterialer og kurser til danske uddannelsesinstitutioner, deltage i formidlingskurser, låne materialer og samarbejde på tværs af organisationer og virksomheder inden for feltet.

## **Et nyt, moderne observatorium i Vestskoven**

I 2017 iværksatte ledelsen og formidlingsafdelingen på Kroppedal Museum udviklingen af et nyt ambitiøst, tværgående formidlingsprojekt, der skal forbedre og modernisere de astronomiske aktiviteter og udstillinger på og omkring museet.

Til formålet ønsker museet at udbygge med et nyt moderne observatorium med tilhørende ny udstilling om dansk astronomihistorie. Observatoriets primære formål skal være formidling overfor den

### FAKTA

#### Nye astro-oplevelser

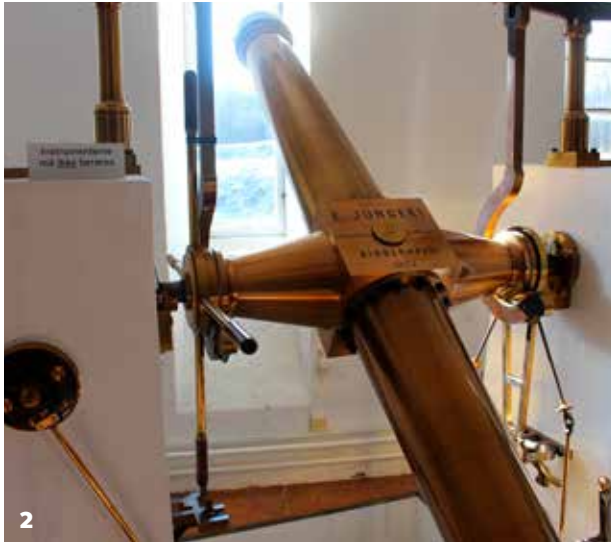
I museets nye femårsplan, er astronomien prioriteret højt. Der skal udvikles nye tilbud til et bredt publikum, blandt andet en naturlegeplads med astro-tema, og museets eksisterende astronomiudstilling skal fornyes og opdateres. Desuden har museet påbegyndt arbejdet med at rejse midler til at opføre et folkeobservatorium til den levende publikumsformidling.

brede befolkning og skoler, og skal være centreret om et moderne teleskop, som af størrelse og kvalitet, muliggør observation af himmelrummets fænomener for både skoleeleven, den ph.d-studerende og pensionisten.

I forlængelse af observatoriet, etableres et 200 m<sup>2</sup> stort udstillingslokale, så gæster kan cirkulere mellem flere forskellige oplevelser. Udstillingen vil være en moderniseret og delvis interaktiv version af museets nuværende udstilling om den danske astronomihistorie og Ole Rømer. Gennem en helt ny scenografi og iscenesættelse af genstande og instrumenter, skal udstillingen både aktivere gæsternes sanser og gøre astronomihistorien aktuel og relevant.

På marken overfor Kroppedal Museum søger vi pt. midler til at skabe et attraktivt og spektakulært udenørs lege- og oplevelsesunivers til børn og skoler, hvor museets astronomiske formidling omsættes til interaktive og taktile platforme, der indbyder til både leg, fysisk udfoldelse og læring.





2



1

FAKTA

### Miniplanetariet - en oppustelig verden af stjerner og planeter

I Kroppedal Museums mobile og oppustelige miniplanetarium kommer skolebørn en tur med ud i rummet. Planetariet fungerer som et rumskib, der giver eleverne et spændende indblik i hvordan vores solsystem og resten af universet hænger sammen. For hvem er det nu lige, der drejer rundt om hvem? Og hvordan blev universet dannet? Der er stigende efterspørgsel på Kroppedals miniplanetarium, der altid formidles af en af museets astro-formidlere. Således kom miniplanetariet i 2017 rundt til ca. 1385 børn og 130 voksne, primært på folkeskoler i Albertslund, Høje-Taastrup og Ishøj Kommuner.

1. Stjernekygger. Creative Commons.
2. Passageinstrument fra 1872, der blev brugt til at kortlægge stjernehimlen. Kroppedal Museum.
3. Gæster til Stjerneaften i museets skydetagsobservatorium.  
Foto: Kroppedal.



3

# Formidling

## Skoletjenesten

På Kroppedal Museum har vi igennem mange år tilbudt vores samarbejdskommuner gratis undervisning til folkeskolen og ungdomsuddannelserne. Tusindvis af børn og unge har igennem årene stiftet bekendtskab med museet, og fået mulighed for at arbejde med historie på en anden måde end den, de kender fra skolernes historietimer. Her er et uddrag fra museets skoletjeneste i 2017.

Traditionelt har klasserne besøgt museet i forbindelse med museets udstillinger. For at imødekomme et øget pres på skolernes ressourcer og faste pensum, har museets skoletjeneste arbejdet målrettet med at lave faste aftaler med samarbejdskommunerne om brede undervisningstilbud, hvor alle folkeskoler forpligter sig på at deltage: Undervisningstilbud, som ofte foregår udenfor museet – fx på skolen, i byrummet eller i naturen, hvor undervisningen giver mening.

## Byvandring og cykelture for indskoling

For tre år siden blev Kroppedal Museum en del af Ishøj kommunens kulturpakke. Kulturpakken er et ambitiøst og forpligtigede kulturtilbud til alle kommunens folkeskoleelever, der her skal ud og opleve kommunens kulturtilbud. De to første år tilrettelagde Kroppedal Museum et fortællerværksted om den romerske jernalder på Vestegnen med udgangspunkt i udstillingen 'Fyrsten fra Ishøj'. I 2017 har museet arrangeret byvandring i landsbyen Trangilde for kommunens 2. klasser, hvor de har fået indblik i landsbylivet for 100 år.

En lignende samarbejdsaftale har Kroppedal Museum indgået med Albertslund Kommunes 'Kulturtrappen', og i 2017 fik alle 3. klasser mulighed for at lære deres by og dens historie bedre at kende. Blandt andet via cykelture rundt i byen, hvor eleverne blev klogere på byens historie og infratraktur. Også i 2018 er Kroppe-

1. Miniplanetarium: Kroppedals mobile og oppustelige planetarium på skolebesøg. Foto: Kroppedal.
2. Naturvejleder Kristian Jepsen fører elever gennem ådalens natur og historie. Foto: Vikingebro.
3. Omvisning i '99xVSTGN'. Foto: Kroppedal.
4. Skoleelever indsamler organismer i ådalen. Foto: Vikingebro.





dal Museum med i Kulturtrappen, hvor eleverne skal arbejde med udstillingen '99xVSTGN'.

### Arbejdsplads i rummet

At arbejde i en mine står måske ikke øverst på listen blandt unges drømmejob. Men hvad nu, hvis minen var på Månen eller en asteroide?

“Min Nye Verden” var årets tema for Dansk Naturvidenskabsfestival, der hvert år, i uge 39, tager Danmarks unge ud på en rutsjebanetur af naturvidenskabelige oplæg, workshops og eksperimenter.

På Kroppedal Museum greb vi muligheden igen i år for at samarbejde med Albertslund Bibliotek om en éndags workshop for både skoleelever og andre interesserede børn. Her diskuterede vi mulighederne for minedrift i rummet og alle de praktiske og etiske dilemmaer, dette fremtidsscenario rummer. Workshoppen gav et indblik i, hvordan rumforskningen har direkte nytteværdi, også ud over de videnskabelige perspektiver, og at samfundets arbejdssituationer ændrer sig, efterhånden som vi udvikler nye teknikker.

### Skolebørn bygger Nordens længste vikingebro

Sammen med skolebørn bygger vi tværs over Store Vejleådal en 100 meter lang pælebro med forbillede i Harald Blåtands Ravningebro. Hver ende af broen vil blive forbundet med forskellige vejtyper fra vikingetiden; hulvej, gren- og risvej og stenbrolagt vej. I alt 600 meter vej.

Når det samlede byggeri står færdigt i slutningen af 2019, vil rekonstruktionen stå som en imponerende



attraktion i Store Vejleådal, og der vil være skabt en direkte forbindelse mellem Vikingelandbyen i Albertslund og Kroppedal Museum.

I 2017 har 1200 skolebørn under kyndig vejledning fra projektets tre kyndige håndværkere slæbt og løftet 31 tons tømmer og opført ca. 45 meter brokonstruktion. Vi lægger stor vægt på, at byggeriet sker så autentisk som muligt, så børnene kan opleve det hårde, fysiske arbejde uden moderne hjælpemidler.

Skolerne kan vælge mellem i alt 10 forskellige undervisningsforløb, der ud over brobyggeri også inkluderer forløb med overskrifterne: Mosens mystik, Undersøg ådalens natur, Handel og konflikt i vikingetiden, Ådalens landskab – fra istid til nutid, Vikingebondens marker, m.fl.

Få hundrede meter fra vikingebroen, med et fantastisk udsyn ud over ådalene, ligger vores nyetablerede skolehytte. Hytten skal hovedsageligt tjene som en formidlingsplatform i forbindelse med skolebesøg og guidede ture i ådalene, men kan også anvendes som madpakke-stop for almindeligt besøgende uden for undervisningstid.



# Kommunikation og presse

I 2017 udvidede Kroppedal Museum med en kommunikationsansvarlig, som udover marketing, formidling og PR-arbejde, også er koordinator for museets publikumsaktiviteter. Det sker primært for at organisere og udvikle museets kommunikation og formidling, og derigennem at skabe øget synlighed omkring museets aktiviteter.

En stor del af kommunikationsindsatsen i 2017 handlede om at få etableret formidlingsplatforme i forbindelse med projekt Vikingebro i Store Vejleådalen. Herunder en ny hjemmeside til projektet, sociale medier, foldere og undervisningstilbud, distribution, presseomtale, informationstavler, udvikling af publikumstilbud m.m.

Det øvrige kommunikationsarbejde har primært handlet om at præsentere Kroppedal Museum i en bredere skala og til andre målgrupper end hidtil – dels med afsæt i museets aktuelle udstilling '99xVSTGN' og

den opmærksomhed det har medført, at udstillingen var en del af den landsdækkende kampagne 'Historier om Danmark', dels med fokus på en kontinuerlig synliggørelse af museets fagområder, tilbud og aktiviteter via annoncering, sociale medier, nyhedsbreve og pressearbejde. I den forbindelse er museet blevet medlem af foreningen 'Museum i København og omegn', der laver fælles markedsføring og guides for foreningens i alt 80 museer og udstillingssteder.

I 2017 er museets tilstedeværelse i print og digitale medier steget med cirka 17 procent i forhold til 2016. Museet og dets aktiviteter er i alt blevet omtalt 416 gange. Heraf udgør cirka 50 procent omtaler i regionale dagblade og lokalaviser. De resterende presseomtaler fordeler sig på webartikler, landsdækkende aviser og tv- og radioindslag.

Den fremtidige kommunikationsstrategi vil fokusere på at gøre museets profil skarpere og mere appellerende, samt at samle museets fagområder i attraktive udtryk og tilbud, primært henvendt til familier og turister i hele hovedstadsregion.

**“På denne egner har det ikke været okay at have en historie, fordi her ikke er noget af det gamle og vigtige”**

I april åbner en ny udstilling på Kroppedal Museum, som fortæller Vestegnsens danske historie gennem genstande fra det lokale arkiv. Bogen var med, da en fodboldlegendes oplysninger og en lokalprinsers falske øjenlapper skulle fremmes hjem til samlings.



Bogstempet, Brandby er vist, stadig helt ny og i toppen på billedet er trykningen. Det er mest tæppet i baggrunden, og det har været i museum med udstillingen. Her, her har det været i museum med udstillingen.

Kroppedal Museum i Brandby har åbnet sin nye udstilling '99xVSTGN' med genstande fra det lokale arkiv. Bogen var med, da en fodboldlegendes oplysninger og en lokalprinsers falske øjenlapper skulle fremmes hjem til samlings.

Museet har brugt en stor del af sin kommunikationsindsats på at præsentere Kroppedal Museum i en bredere skala og til andre målgrupper end hidtil – dels med afsæt i museets aktuelle udstilling '99xVSTGN' og den opmærksomhed det har medført, at udstillingen var en del af den landsdækkende kampagne 'Historier om Danmark', dels med fokus på en kontinuerlig synliggørelse af museets fagområder, tilbud og aktiviteter via annoncering, sociale medier, nyhedsbreve og pressearbejde. I den forbindelse er museet blevet medlem af foreningen 'Museum i København og omegn', der laver fælles markedsføring og guides for foreningens i alt 80 museer og udstillingssteder.

I 2017 er museets tilstedeværelse i print og digitale medier steget med cirka 17 procent i forhold til 2016. Museet og dets aktiviteter er i alt blevet omtalt 416 gange. Heraf udgør cirka 50 procent omtaler i regionale dagblade og lokalaviser. De resterende presseomtaler fordeler sig på webartikler, landsdækkende aviser og tv- og radioindslag.



Nu udstilles 'Prinsesser fra blokken' på museum. Kroppedal Museum i Taastrup har fået en ny udstilling om vestegnen, som er blevet meget populær.



# Publikationer

Kroppedal Museum og museets fagpersonale, har i 2017 publiceret følgende:

Boye, Linda: **'House and Fence, Landscape and Boundaries: The Landscape AD 1-500 in Eastern Denmark'**. In S. Semple, C. Orsini and S. Mui (eds), 2017, *Life on the Edge: Social, Religious and Political Frontiers in Early Medieval Europe*, Neue Studien zur Sachsenforschung 6, Braunschweigisches Landesmuseum with the Internationales Sachsensymposium, 179-185

Boye, L., P. Ethelberg & U. L. Hansen (eds): **'Wealth and Prestige 2 – Animal Sacrifices and Deposits in Inhumation Graves of the Roman Iron Age in Zealand and Funen, Eastern Denmark'** KROPPEDAL, Studier i Astronomi • Nyere Tid • Arkæologi Vol. IV, 2017. (Foto: Marcus Krag)

Boye L., P. Ethelberg & U. Lund Hansen: *Archaeological Reflections. 'Wealth and Prestige 2 – Animal Sacrifices and Deposits in Inhumation Graves of the Roman Iron Age in Zealand and Funen, Eastern Denmark'* 271- 284.

Jensen, Bo: **'Skriv bedre om teori, tænk bedre med teori'** i 'Arkæologisk forum', Foreningen af Fagarkæologer, København.

Jensen, Bo: **'Skull-cups and snake-pits: men's revenge and women's revenge in Viking Age Scandinavia'** i Jensen & Matić, red., 'Archaeologies of gender and violence' Oxbox, Oxford.



Fra 'Wealth & Prestige 2'.  
Foto: Marcus Krag.

Jensen, Bo: **'Introduction: why do we need archaeologies of gender and violence and why now?'** med Uroš Matić i Jensen & Matić, red., 'Archaeologies of gender and violence' Oxbox, Oxford.

Jensen, Bo: **'Archaeologies of gender and violence'** Oxbox, Oxford, redigeret med Uroš Matić.

Jensen, Bo: **'Lille Karlebyskatten'** i 'Skalk', Jysk Arkæologisk Forlag, Højbjerg, med Julie Nielsen og Ole Kastholm.

Jønsson, Jens Henrik: **'Vikingetidens gravplads ved Rytterkær bliver synlig. Fund af bautasten i Smørum'**. Årsskrift 2017, Ledøje-Smørum Historisk Forening og Arkiv, s. 4-8. 2017.

Mortensen, Mette: **'Parcelhusdanmark og almindelighedens historie'** i netmediet 'Baggrund', januar 2017: <http://baggrund.com/parcelhuspionerer-parcelhusdanmark-og-almindelighedens-historie/>

Voetmann, Harald: **'Tingtale'**, digt- og prosasamling (udstillingskatalog) til udstillingen '99xVSTGN'



# Besøgstal 2017

Nedenfor fremgår antallet af besøgende – fysisk på museet, på arkiverne, på andre udstillingsplatforme rundt om i kommunerne, i skoletjenesten, på sociale medier og ved andre publikumsaktiviteter.

Ved udstillinger og aktiviteter som er ubemandede og som finder sted på eksterne lokaliteter (fx lokale biblioteker), hvor der registreres et generelt besøg, registrerer museet i overensstemmelse med Slots- og Kulturstyrelsen 10 % af stedets samlede besøgstal. Det betyder, at der kan være store udsving i de samlede besøgstal fra år til år, eftersom besøgstillene beror på, hvor mange udstillinger, museet aktuelt har oppe, og hvor de kan opleves.

Det skal noteres, at Herlev Kommune i 2016 og 2017 har haft tekniske udfordringer med indberetning af bibliotekernes besøgstal og derfor er der taget udgangspunkt i besøgstillene fra 2015. Besøg i Skoletjenesten i Herlev beror dog på 2017-registreringer.

Alle registreringer er opgjort pr. 31.12.2017.

<b>Samlet besøgstal</b>	<b>2016</b>	<b>2017</b>
Kroppedal Museum	7.817	10.143*
Vikingebro	----	6.413**
Høje-Taastrup	22.142	20.813
Albertslund	34.525	22.819
Herlev	----	16.562
Ishøj	2.656	3.084
<b>I alt</b>	<b>69.143</b>	<b>79.834</b>

\*Inkluderer besøgende i museets udstillinger, i skoletjenesten, ved arrangementer afholdt af museets personale på andre lokaliteter end på museet, samt ved øvrige arrangementer på museet, der ikke relaterer sig til museets udstillinger.

\*\*Inkluderer skoletjeneste samt almindeligt besøgende i området ved Vikingebro og til Vikingebro-arrangementer.

<b>Udstillinger</b>	<b>2016</b>	<b>2017</b>
Kroppedal Museum	5.508	6.686
Høje-Taastrup	19.227	20.120
Albertslund	31.559	21.688
Herlev	----	15.000
Ishøj	1.211	1.304
<b>I alt</b>	<b>57.505</b>	<b>64.798</b>



## Hugin & Munin Klubben - en vestegnssucces

Hugin & Munin Klubben er en klub for børn og unge fra 8-15 år (ravneunger), der interesserer sig for arkæologi og historie. Klubben havde 40 aktive medlemmer i 2017 og er i kraftig vækst. Der udbydes årligt 4-7 arrangementer og udflugter til ravneungerne og deres forældre. Det kan være ture til forskellige museer, borge og slotte, et årligt udgravningsarrangement med museets arkæologer, et julearrangement, m.m. I 2017 gik turene bl.a. til Knud Rasmussens hus, Sagnlandet Lejre, Kronborg Slot, Faxe Kalkbrud m.m.

Hugin & Munin Klubben blev i sin tid startet på Nationalmuseet og spredte sig siden til andre kulturhistoriske museer i hele landet. Det er dog kun på Kroppedal Museum, at klubben stadig eksisterer, og hvor klubben siden sin start i 1999 har givet hundredevis af børn aktive og engagerende oplevelser med danmarkshistorien.

Arkiver	2016	2017
Høje-Taastrup	2.317	693
Albertslund	1.911	1.131
Herlev	1.193	1.562
Ishøj	1.443	1.780
I alt	6.864	5.166
<b>I alt</b>	<b>6.864</b>	<b>5.166</b>

Skoletjeneste	2016	2017
Kroppedal Museum	775	689
Miniplanetarium	1.206	1.305
Vikingebro	---	1.413
Andre lokationer	497	1.040
<b>I alt</b>	<b>3.177</b>	<b>4.447</b>

Sociale medier	Følgere	Synes godt om side	Synes godt om opslag
Facebook Kroppedal Museum	1.457	1.468	3.394
Facebook Vikingebro	629	605	---
Facebook Herlev Arkiv	1.433	1.499	1.774
Instagram Kroppedal Museum	553	553	1.528
<b>I alt</b>	<b>4.072</b>	<b>4.125</b>	<b>6.696</b>

## PERSONALE KROPPEDAL MUSEUM 2017

**Bjarne Dyfort**, Museumstekniker, IT  
**Bo Berggreen Jensen**, Arkæolog, undersøgelser  
**Camilla Frellsen**, Museumsinspektør, Nyere tid  
**Celine Maria Vacher**, Museumsassistent  
**Christa Rosager**, Registrator  
**Darius Monfared**, Arkivleder  
**Elin Søborg**, Frivillig arkæolog BA  
**Hanne Biehl Laursen**, Regnskabs- og lønmedarbejder  
**Helena Skau**, Regnskabs- og lønmedarbejder  
**Helle Høegh Juulsgaard Mathiasen**, Historiker  
**Jan Poulsen**, Museumstekniker, opmåling  
**Jens Kjær Nielsen**, Arkivassistent  
**Jonas Hasemann Sigurdsson**, Museumsinspektør, Arkæologi  
**Kenneth Paulmann**, Museumstekniker, bygningsforvaltning og magasintilsyn  
**Lars Buus Graeser**, Museumschef  
**Lars Ljungmann Spatzek**, Arkivleder  
**Lars Occhionero**, Museumsinspektør, Astronomihistorie  
**Lene Torrild**, Administrationschef  
**Linda Boye**, Museumsinspektør, Arkæologi, forskningsansvarlig  
**Lotte Reedtz Sparrevohn**, Museumsinspektør, Arkæologi  
**Mads Thernøe**, Museumsinspektør, Nyere tid, formidling og skoletjeneste  
**Majken Morsbøl Petersen**, Administrativ koordinator  
**Maria Lisette Jacobsen**, Museumsinspektør, Arkæologi, koordinator. Tilsyn med fredede fortidsminder  
**Martin Rav**, Kontorassistent  
**Mette Tapdrup Mortensen**, Museumsinspektør, Nyere tid, koordinator, forskningsansvarlig.  
**Mette Wethje Skjødt**, Konservator  
**Susan Pallesen**, Museumsinspektør, Arkæologi  
**Thomas Bailey**, Ansvarlig for Kommunikation og publikumsaktiviteter  
**Troels Torp Øhlenschlæger**, Arkivleder

## TIMELØNNEDE

**Ann Frijda Schmidt**, **Daniel Dam Toftegaard**, **Daniel Teilmann Olesen**, **Erik Christensen**, **Francesco Roberto Færch Denaro**, **Joan Olsen**, **Lisa Brandt Andersen**, **Lena Diana Tranekjer**, **Laila Studsgaard Vinzentsen**, **Morten Henneberg Knudsen**, **Søren Feldborg Pedersen**

## PROJEKTANSATTE

**Jens Henrik Jønsson**, Museumsinspektør, Arkæologi  
**Danny Kokholm Wangsøe**, **Thomas Søe Lytken Petersen**, **Thomas Aabye**, Håndværkere og formidlere, Vikingebro  
**Kristian Grønbek Blicher Jepsen**, Naturvejleder, Vikingebro  
**Sarah Abildgren**, Projektmedarbejder, Vikingebro

## BUTIK &amp; OMVISNING

**Inge Merethe Vest-Andersen**, **Susanne Gerd Have**, **Ulla Hylsted Cordtz**, **Martti Holst Kristiansen**, **Margrethe Winther Brandt**, **Jeanette Ekkenberg Koch**, **Thomas Brisson Stubbe**

## JOBKABELSE &amp; PRAKTIK

**Steen Koefoed**, **Eva Åkesson**, **Joan Olsen**, **Henrik Hauerberg Jensen**, **Margit Grimm**, **Gitte Holm**, **Henrik Falk Petersen**, **Estrid Kärk**

## KROPPEDAL MUSEUMS BESTYRELSE 2018\*

Udpeget af Albertslund og Høje-Taastrup kommuner:  
**Nils Engberg** (formand), Museumsinspektør, Nationalmuseet

Udpeget af Albertslund Kommune:  
**Jette Kammer Jensen** (næstformand), Sekretariatschef  
**Lars Falsig Pedersen**, Fhv. kommunaldirektør

Udpeget af Høje-Taastrup Kommune:  
**Rasmus Bugge Jensen**, Forsker  
**Finn Søder**, Selvstændig

Valgt af Kroppedal Museums repræsentantskab:  
**Per Gustafsson**, Formand for Lokalhistorisk Forening i Albertslund (ALF)  
**Klaus Myntzberg**, Leder af Vikingelandsbyen i Albertslund  
**Ulla Lund Hansen** (suppleant), Docent, Dr.phil. dr.h.c. emerita, Saxo Institutet, Københavns Universitet  
**Søren Kristian Lynggaard** (suppleant), Civilingeniør, Københavns Astronomiske Forening

Valgt af medarbejderne: **Lars Spatzek**, Arkivleder. Tilforordnet i bestyrelsen

## REPRÆSENTANTSKAB KROPPEDAL MUSEUM 2018\*

Albertslund Lokalhistoriske Forening: **Per Nilsson**  
 Albertslund Lokalhistoriske Forening: **Bjarne Andersen**  
 Danmarkshistorien i Vestskoven: **Eva Møller**  
 Høje-Taastrup Lokalhistoriske Forening: **Peter Mose Nielsen**  
 Høje-Taastrup Lokalhistoriske Forening: **Ole Gram**  
 Høje-Taastrup Lokalhistoriske Forening: **Jørn Jordan-Knudsen**  
 Historisk selskab for Glostrup, Brøndby, Albertslund og Vallensbæk: **Jens Jørgensen**  
 Høje-Taastrup Billedskole: **Berit Nørgaard**  
**Knud Poder**  
 Kulturelt Samråd i Høje-Taastrup Kommune: **Ruth Trier**  
 Kulturhuset Birkelundgaard: **Jørn Jensby**  
 Ledøje-Smørum Historisk Forening: **Finn Sølvbjerg Hansen**  
 Ledøje-Smørum Historisk Forening: **Knud Larsen**  
 Københavns Astronomiske Forening: **Søren Kristian Lynggaard**  
**Nils Engberg**  
**Peter Thorning Christensen**  
 Stenløse Historiske Forening: **Pia Dybdahl**  
 Stenløse Historiske Forening: **Steffen Erichsen**  
 Tværpilen - Høje Taastrup: **Ann Welling**  
 Tværpilen - Høje Taastrup: **Nina Bech**  
 Rødovre Lokalhistoriske Forening: **Thomas Lillienbjerg**  
 Vestvoldens Venner: **Peder Ellegaard Larsen**  
 Vikingelandsbyen: **Klaus Mynzberg**  
 Vikingelandsbyens Venner: **Jette Bonde**  
 Ølstykke Historiske Forening: **Preben West Nielsen**  
 Ølstykke Historiske Forening: **Hanne Mogensen**  
 SAXO-institutet, Københavns Universitet: **Ulla Lund Hansen**  
 Københavns Universitet, Niels Bohr Institutet: **Erik Høeg**

\*Bestyrelse og repræsentantskab blev ved årskiftet 2017/18 valgt for de næste fire år.

## Følg os på:

[kroppedal.dk](http://kroppedal.dk)

[vikingebro.dk](http://vikingebro.dk)

[99xvstgn.dk](http://99xvstgn.dk)

[facebook.com/kroppedal](https://facebook.com/kroppedal)

[facebook.com/vikingebro](https://facebook.com/vikingebro)

[instagram.com/kroppedalmuseum](https://instagram.com/kroppedalmuseum)

[instagram.com/vikingebro](https://instagram.com/vikingebro)



# Kroppedal Museum giver dig hele historien om Vestegnen

- Om dengang i oldtiden, hvor de første mennesker bosatte sig på egnen, fordi jorden var god og frugtbar.
- Om dengang den verdensberømte astronom Ole Rømer byggede sit observatorium ved Vridsløsemagle, opdagede "lysets tøven" og blev en af de mest markante skikkelser i den danske videnskabshistorie.
- Om dengang landbruget, industrien, landsbyerne, forstæderne og boligområderne blev omdrejningspunktet for udviklingen og førte Vestegnen ind i velfærdssamfundets tidsalder.