

ÅRSBERETNING 2008





KROPPEDAL

Museum for Astronomi • Nyere tid • Arkæologi

Redaktion: Jakob Danneskiold-Samsøe
Ansvarshavende: Lars Buus
Layout og opsætning: Jakob Danneskiold-Samsøe
Oplag: 600
ISBN 978-87-993025-2-9

Tryk: Jungersen Grafisk
Bestilling af Årsberetning kan ske på adressen:
Kroppedal Museum
Kroppedals Allé 3
2630 Taastrup
Tlf.: 43 30 30 00

*Forside:
Motiv fra Middelaldermarked på Kroppedal. Foto: Erling
Pultera.*

Indholdsfortegnelse

Oversigt

Kroppedals formål og ansvarsområde	3
Kroppedal 2008 i tal	6
Hovedtræk i Kroppedals udvikling i 2008.....	8

Udstillinger og foredrag

At nå og forstå det fjerneste: Kroppedals astronomiske udstilling ...	13
Bønder, Stormænd og Skidne Grumkarle.....	15
Thorsbro Vandværk i 100 år	15
Taastrup Vandtårn og forsyningsindustri	16
Freden i Høje-Taastrup	16
Motorvejens Hemmeligheder	16
Fyrsten fra Torslunde.....	17
Andre udstillinger	17

Formidling for børn og unge

Skolebesøg.....	18
Hugin & Munin Klubben på Vestegnen.....	18
Arkæolog for en dag	19
Kulturjagt.dk.....	19

Andre formidlingsflader

Publikationer.....	21
Digital formidling	22
Middelaldermarked i Vestskoven	23

Arkiverne: Status og fremtid

Lokalhistorisk Samling, Albertslund	25
Byhistorisk Samling og Arkiv, Høje-Taastrup.....	25
Herlev Kommunes Lokalkiv	25
Ishøj Lokalhistoriske Arkiv	25

Lovpligtige opgaver

Arkivering	26
Sagsbehandling.....	26
Tilsynet med Fredede Fortidsminder	27
Udgravninger	27

Samlingerne

Erhvervelser og fund.....	28
Konservering.....	28
Registrering.....	29

Forskning og undersøgelser

Dansk astrometri fra 1950 til i dag	30
Københavns Vestegn - et nyt magtcenter.....	30
Fingerplanen Identitet og By	31

Markedsføring og Presse

Markedsføring.....	33
Pressedækning	33

Et blik mod 2009

Fyrsten fra Ishøj - ansigt til ansigt	34
Astronomiens År	34
Andre højdepunkter.....	34

Bilag

Bestyrelse.....	36
Repræsentantskab	37
Personale.....	38

Oversigt

Kroppedals formål og ansvarsområde

Kroppedal er et selvejende statsanerkendt museum, som blev stiftet i 2002 af Kulturministeriet, Københavns Amt og Høje-Taastrup og Albertslund kommuner.

Museet arbejder indenfor tre hovedfelter - Astronomi, Nyere Tid og Arkæologi. I Kroppedals virke indgår også fire lokale samlinger og arkiver: Lokalhistorisk Samling Toftekærgård (Albertslund), Herlev Kommunes Lokalarkiv, Byhistorisk Samling og Arkiv Blaakildegaard (Høje-Taastrup) og Ishøj Lokalarkiv.

Sikring af kulturarven

Kroppedal har en række ansvarsområder og lovpligtige opgaver, som museet i tæt samarbejde med Kulturarvsstyrelsen og kommunerne løser i henhold til museumsloven:



Astronomi

Som museum for dansk astronomi har Kroppedal til opgave at sikre astronomiens historie for nutiden og eftertiden. Gennem en aktiv formidlingsindsats bestræber museet sig også på at udbrede den generelle interesse for naturvidenskab.

Nyere Tid

Kroppedal rådgiver 14 kommuner om bevaring af bygninger, kulturmiljøer og kulturlandskaber. Dertil skal museet gennem undersøgelser og indsamlinger aktivt bidrage til at kaste lys over moderne kulturhistorie.

Arkæologi

Kroppedals arkæologer arbejder i 16 kommuner i hovedstadsområdet for at afdække og sikre kulturarven. Dertil fører museet også tilsyn med de fredede fortidsminder i Region Hovedstaden, der indbefatter Bornholm.

Lokalhistorie

Kroppedal er lokalmuseum for Albertslund og Høje-Taastrup kommuner, og indgår i driften af lokalarkiverne i Herlev og Ishøj.

Formidling af kulturarven

Alle de opgaver museets medarbejdere løser har i sidste ende til formål at formidle viden og oplevelser til borgerne. Museets formidling skal være vedkommende, ikke blot for de særligt interesserede, men for den almindelige borger, uanset alder og baggrund.

Arkæologisk udgravning ved Smørum Kirke



Kroppedal 2008 i tal

Besøg på Kroppedals udstillingssteder 2005-2008

	2008	2007	2006	2005
Museet	10.947	10.629	10.531	9.239
Blaakildegaard	2.645	2.300	2.910	2.450
Toftekærgård	719	1.442	860	1.019
Eksternt	6.819	268	110	90
Samlet	21.130	14.639	14.411	13.248

Besøg på www.kroppedal.dk 2005-2008

Samlet	107.314	68.330	43.314	28.154
---------------	----------------	---------------	---------------	---------------

Besøg 2008 fordelt på besøgsformer

	Internt	Eksternt
Alm. udstillingsbesøg	5.843	6.000
Arkivbesøg	3.364	0
Foredrag	136	419
Omvisninger	590	0
Møder og seminarer	555	0
Skoletjeneste	1.057	0
Særarrangementer	2.766	400
Samlet	14.311	6.819
- heraf børn & unge	2.765	1.400

Øversigt over udvalgte aktiviteter i 2008

Formidling

Opsatte udstillinger	9
Foredrag	14
Omvisninger	27 grupper
Skolebesøg	47 klasser

Lovpligtige opgaver

Arkivering	671 arkivfonde
Arkæologiske undersøgelser	19
Modtagne byggesager	9.454
Modtagne lokalplanforslag	108
Tilsete fredede fortidsminder	228

Udvalgte økonomiske nøgletal 2008

Samlet omsætning	15.900.739
Heraf driftstilskud:	
Albertslund Kommune	2.101.480
Høje-Taastrup Kommune	4.261.900
Staten	5.276.527

Samlede omkostninger	14.403.374
Heraf:	
Administration	643.253
Formidling & Udstillinger	966.261
Personale	9.653.897
Samlingerne	233.587

Opnået ekstern finansiering 2008

Fyrsten fra Ishøj (arkæologisk særudstilling i 2009)

Ishøj Kommune	Rekonstruktion	30.000
Nordea Vest	Animation	75.000

Københavns Vestegn - et nyt magtcenter (arkæologisk publikation)

KUAS (rådighedssum)	Udgivelse	174.945
Augustinusfonden	Udgivelse	444.272
Salewicz og hustrus fond	Polske forskningsbidrag	41.914

Sjællands jernalder (arkæologisk publikation)

KUAS (rådighedssum)	Forskersymposium	100.000
---------------------	------------------	---------

Andre forskningsmidler

KUAS (rådighedssum)	C14 dateringer m.m.	65.145
---------------------	---------------------	--------

Longomontanus, Astronomia Danica (astronomisk anskaffelse)

KUAS (hastesum)	Erhvervelse	25.771
-----------------	-------------	--------

Dansk astrometri fra 1950 til i dag (astronomisk forskningsprojekt)

KUAS (rådighedssum)	Materialeindsamling	175.000
---------------------	---------------------	---------

Elektronisk registrering af museumsgenstande

KUAS (registreringspulje)	OCR-scanning	233.250
---------------------------	--------------	---------

Samlet ekstern finansiering	1.365.207
------------------------------------	------------------

Hovedtræk i Kroppedals udvikling i 2008

En modernisering af Kroppedal synes nu indenfor rækkevidde. I samarbejde med museets primære tilskudsydere, Albertslund og Høje-Taastrup kommuner, og med støtte fra fonde, er det hensigten at gennemføre 1. etape af museets udbygning. Dette vil ske med opførelse af en ny udstillingsbygning, en multimediasal og en renovering af de eksisterende bygninger. I projektet indgår også etableringen af et astronomisk folkeobservatorium.

Projektet vil markant styrke museets arbejdsbetingelser med det primære formål at øge og kvalificere formidlingen overfor borgerne. Det er stadigvæk museets hensigt at invitere flere af Vestegnens kommuner til at deltage i et samarbejde om driften af Kroppedal og medvirke til museets videre udbygning. Forhåbentlig vil den forestående 1. etape af museets modernisering kunne medvirke til at skærpe denne interesse.

Nye kommunale samarbejdspartnere

Sideløbende med bestræbelserne på at skabe tilslutning til et nyt museum og dermed en koordineret forvaltning og formidling af Vestegnens kulturarv, har Kroppedal forhandlet med de omkringliggende kommuner om indgåelse af samarbejdsaftaler. Kommunerne er blevet tilbudt samarbejde om arkivdrift, skoletjeneste og formidlings- og dokumentationsprojekter som specifikt tager afsæt i den enkelte kommunes kulturhistorie.

Således er der fra efteråret 2008 indgået samarbejdsaftaler med to kommuner, Ishøj og Herlev. For begge kommuners vedkommende omfatter aftalen drift af kommunernes lokalarkiver. Ishøj Kommune har endvidere indgået aftale om skoletjeneste, lokal udstillingsvirksomhed og udvikling af Thorsbro Vandværk som platform for formidling af kommunens og Vestegnens forsyningsindustri.

Fra 2009 forestår museet, med de to arkiver i Albertslund og Høje-Taastrup, således driften af i alt fire arkiver. Dette sker med ressourcemæssig og faglig support fra Kroppedal og i respekt for det enkelte arkivs egenart og prioriteringer. Aftalerne sikrer samtidig en rationel, koordineret drift af arkiverne som traditionelt er forholdsvis ressourcetsvage.

I 2009 vil museet vil museet tage kontakt til andre kommuner primært med henblik på at indgå af taler om arkivdrift og lokalbaseret formidling.

Formidling

Der blev i 2008 særligt lagt vægt på to områder; skoletjeneste og digital formidling.

Undervisning overfor skolebørn og unge under uddannelse nyder høj prioritet for museet. Der er i løbet af året blevet udarbejdet nyt undervisningsmateriale indenfor fagområderne oldtid og astronomi og materialet er blevet distribueret til folkeskolerne i en række kommuner. Især i Albertslund og Høje-Taastrup kommuner er skoletjenesten blevet omhyggeligt markedsført, hvilket har medført en stigning i antallet af besøg fra skolerne i forhold til året før.

Frekvensen af børn og unge der besøger museet i uddannelsesregi er dog endnu langt fra tilfredsstillende, og der vil derfor i 2009 blive gjort en målrettet indsats for at styrke kontakten til skoler, gymnasier og andre uddannelsessteder.

I 2007 gennemgik museets hjemmeside en gennemgribende modernisering med det formål at udvikle hjemmesiden som en integreret del af museets formidling og markedsføring. Blandt andet blev museets nyhedsbrev digitaliseret. Dette medførte et samlet besøgstal på hjemmesiden på ca. 70.000. I 2008 blev hjemmesiden yderligere forbedret, og der kunne ved udgangen af året konstateres et besøgstal på over 100.000. I dag er hjemmesiden en uundværlig platform for kontakten med museets brugere.

Udvalgte highlights

I påsken åbnede to nye udstillinger på Kroppedal; særudstillingen ”Bønder, stormænd og skidne grumkarle” om middelalderen på Vestegnen og ikke mindst en nyopsætning af museets permanente astronomiske udstilling ”Verdensrummets mekanik – Ole Rømer og dansk astronomihistorie”.

Den første weekend i juni dannede Kroppedal ramme om Danmarkshistorien i Vestskovens årlige arrangement. I løbet af en weekend afholdtes et stort middelaldermarked hvor de besøgende blandt meget andet kunne opleve ridderturneringer, våbendemonstration, modeopvisning, musik og sang og demonstration af datidens håndværk. Danmarkshistorien i Vestskoven og Kroppedal var med ansatte og frivillige fra blandt andet Vikingelandsbyen i Albertslund, Middelalderlandsbyen i Brøndby og museet over to dage vært for over 2500 gæster.

Thorsbro Vandværk i Ishøj kunne i 2008 fejre jubilæum. I 100 år har vandværket leveret drikkevand til omegnens befolkning. I dag springer vandet stadig fra værket som samtidig er et af Vestegnens mest markante industriminder. I anledning af jubilæet gennemførte Kroppedal en række foredrag på værket, og museet udgav i samarbejde med Thorsbro Museumsforening og Ishøj Kommune en publikation om stedet. Jubilæumsdagen blev fejret med deltagelse af over 300 gæster.

Særlige faglige projekter

I 2007 udgravede museets arkæologer en exceptionel rig jernaldergrav ved Torslunde I Ishøj. Fundet vakte stor opmærksomhed og den gravlagte fik hurtigt tilnavnet ”Fyrsten fra Ishøj”.

I 2008 er der pågået en omfattende bearbejdning af fundet i form af konservering af de mange genstande i graven, knoglebestemmelser og andre undersøgelser – en proces der har medført samarbejde med arkæologer fra andre museer og universiteter, fysiske antropologer, retsmedicinere og naturvidenskabsfolk. Dette store arbejde er bl.a. sket for at kunne udstille ”fyrsten” på Kroppedal i 2009.

Efter i 2007 at have sat fokus på Vestegnens industriarv, et arbejde som bl.a. kom til udtryk i form af publikationen ”Industrihistorier på Vestegnen”, gik museet i 2008 i gang med at formulere en ny og bredere ramme for det fremtidige arbejde med den nyeste kulturhistorie. Det var vigtigt at formulere et overordnet tema som kunne tjene som fællesnævner for samtlige Vestegnens kommuner, som over en årrække ville kunne danne ramme om museets forskning og undersøgelsesvirksomhed og meget vigtigt; et projekt der i kraft af aktualitet og appel ville kunne skabe bred interesse.

Fingerplanen har siden 1947 været den administrative og politiske ramme for udviklingen i hele Københavns Omegn. Den har dikteret by- og industriudvikling, infrastruktur og kommunikation og har i høj grad været medbestemmende for den særlige kulturhistorie og identitet der har præget Vestegnen i over 50 år. Fingerplanen er derfor en oplagt projektramme for formidlingen af Vestegnens nyeste kulturhistorie. I foråret 2009 vil projektet blive endeligt defineret og derefter præsenteret for offentligheden.

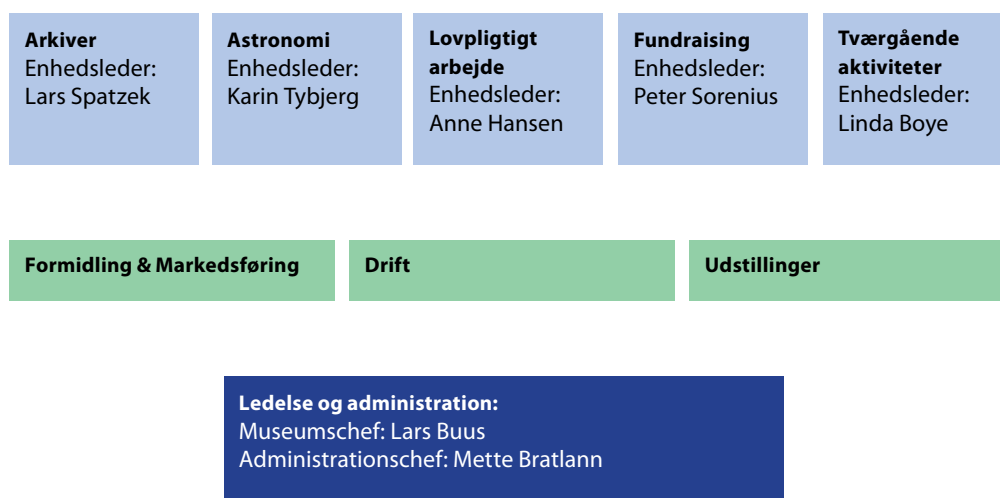
Allerede i 2008 er der imidlertid blevet iværksat kulturarvsprojekter som vil udfolde sig i 2009; som del af et større samarbejde med Kulturarvsstyrelsen vedrørende dokumentation af Storkøbenhavns industrikvarterer indgår museet i et samarbejde med Høje-Taastrup Kommune om industrilandskaber i Hedehusene. I samarbejde med Albertslund Kommune indgår museet i to projekter henholdsvis om institutionsliv i kommunen og om identifikation af kulturarven i bydelen Albertslund Syd.

Ny intern struktur

Den 1. januar 2008 gik museet i gang med at introducere en ny organisationsstruktur. Formålet med denne nye struktur er at fastholde og udvikle museets strategier, at sikre en høj faglighed og effektivitet i virksomheden og at fremme tværfaglighed og samarbejde.

Effekten heraf er en decentral struktur, hvor flest mulige ansvarsområder er uddelegeret i organisationen og at alle medarbejdere har andel i projekt- og

udviklingsaktiviteter. Den nye organisation har nu fungeret i over et år og ud over mindre naturlige justeringer og tilpasninger har implementeringen været en målbar succes; dagligdagen er i dag i højere grad end tidligere præget af effektivitet og samarbejde, og tilfredsheden blandt medarbejderne er øget markant.



Strategisk partnerskab

I slutningen af året blev der etableret kontakt mellem Kroppedal og to andre kulturhistoriske museer, Museerne Vordingborg og Nordjyllands Historiske Museum, med henblik på at sondere muligheden for at indgå et strategisk partnerskab. De 3 museer har alle en vis størrelse, har omfattende aftaler med Kulturarvsstyrelsen om varetagelse af lovpligtige opgaver, herunder tilsyn med fredede fortidsminder og samarbejder med tilskudskommuner om varetagelse af den lokale kulturarv.

I 2009 vil museerne indgå et partnerskab, der både på det faglige og forvaltningsmæssige plan gennem benchmarking, vidensdeling og fælles vidensudvikling skal kvalificere museerne og deres samarbejde med kommuner og kulturarvsstyrelse.

Udstillinger og foredrag

I 2008 opsatte Kroppedal ni større og mindre udstillinger og afholdt eller arrangerede fjorten foredrag.

Udstillinger i 2008

5/2-29/2	Freden i Høje-Taastrup	Høje-Taastrup Rådhus og Taastrup Bibliotek
27/2-1/8	Vejnavne i Høje-Taastrup	Blaakildegaard
3/3-27/4	Fyrsten fra Torslunde	Ishøj Kulturcafé
fra 15/3	Verdensrummets Mekanik	Kroppedal
15/3-30/12	Bønder, Stormænd og Skidne Grumkarle	Kroppedal
17/6-31/7	Vand i Højden	Blaakildegaard
fra 1/7	Motorvejens Hemmeligheder	Naturcenter Herstedhøje
5/9-30/12	Det er ikke kun gas	Blaakildegaard
24/9-30/12	Affaldets Stemmer	Blaakildegaard

Foredrag i 2008

17/3	Fyrsten fra Torslunde	Arkæologi	Ishøj
26/3	Værebros Å	Arkæologi	Værløse
27/3	Fyrsten fra Torslunde	Arkæologi	Albertslund
27/3	Middelalderens Verdensbillede	Astronomi	Kroppedal
3/9	Om tidernes begyndelse*	Astronomi	Kroppedal
4/9	Koleraepidemi, brandkorps og Thorsbro Vandværk*	Nyere Tid	Thorsbro Vandværk
11/9	Fyrsten fra Torslunde	Arkæologi	Thorsbro Vandværk
18/9	Thorsbro Vandværk i 100 år	Nyere Tid	Thorsbro Vandværk
25/9	Om Tycho Brahes liv på Hven og død i Prag*	Astronomi	Kroppedal
7/10	Sorte huller i Schweiz*	Astronomi	Kroppedal
8/10	Frederikssundmotorvejen	Arkæologi	Glostrup
21/10	Fyrsten fra Torslunde	Arkæologi	Sorø
25/10	Arkæologi fra teori til praksis	Arkæologi	Herlev
5/11	Værebros Å	Arkæologi	Slangerup

* Eksterne foredragsholdere.

At nå og forstå det fjerneste: Kroppedals astronomiske udstilling

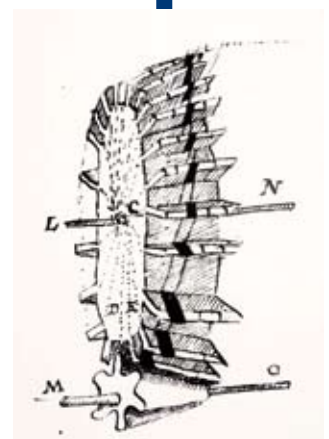
I 2008 fik Kroppedal ny astronomisk udstilling, *Verdensrummets Mekanik: Ole Rømer og dansk astronomi*. Ole Rømer Museets udstilling havde stået i 25 år, og vi havde længe set frem til at lave en genopsætning og nyfortolkning af museets astronomiske samling.

En kilde til inspiration var et lille stik fra 1793 af den engelske digter og kunster William Blake. To mænd står med en lang stige, som de rækker mod Månen. Under billedet står der: ”I want” - ”Jeg vil ha”. Det er altså menneskelige ønsker, som driver værket i astronomien.

Udstillingen viser, at astronomien ikke er så fjern som de stjerner den beskriver. Den er et produkt af menneskers drømme, praktiske problemer, og kulturelle finurligheder.

Nogle af målene med udstillingen var:

- At gengive kompleksitet uden utilgængelige tekniske forklaringer.
- At fremmane både det nære og det mærkværdige ved astronomien og astronomerne.
- At åbne astronomiens univers snarere end at indlære astronomiske fakta.
- At bygge bro mellem historie og naturvidenskab.





Udstillingens to dele giver to veje ind i astronomien. Den ene tager udgangspunkt i astronomiens verden med temaer som Tid, Observationer, Kikkerter, Modeller. Hvordan laves stjernekort, hvad kræves af en god observatør og hvad viser vores modeller af universet?

Den anden del tager udgangspunkt i historien og følger med Ole Rømer som fokuspunkt dansk astronomi fra Tycho Brahe til det 20. århundredes astrofysik. Astronomien bliver en del af historien ligesom astronomerne tilpassede sig de verdener de levede i: fra Brahe som hofastrolog og Rømer som politidirektør til Bengt Strömberg som professionel astrofysiker.

En åben arkitektur med enkle monterer lader genstandene stå frem og leder samtidig udstillingsgæsten rundt. Når man dykker ned i udstillingen afslører grafikken essentielle detaljer i astronomens arbejde: tandhjul, observationsdata, spektrallinjer, og kort.



Naturvidenskabens historie bliver tit fremstillet som et enkelt spor mod sandheden. Det billede har vi forsøgt at komplicere lidt, og Verdensrummets Mekanik viser, at astronomiens historie har farve, krop og vildveje.

Virtuelle Verdensbilleder

Udstillingen er kædet sammen med en virtuel udstilling, *Virtuelle Verdensbilleder*, som både bruges til at give information i den fysiske udstilling og findes på nettet. Computerens skærbillede projiceres på væggen, så gæsterne kan følge hinandens søgninger. Genstandene er nyfotograferede, så man kan gå tæt på detaljer, som ikke kan ses i monterne.

Bønder, Stormænd og Skidne Grumkarle

I 2008 opsatte Kroppedal for første gang en udstilling om middelalderen. Omdrejningspunktet var de mange middelalderfund museets arkæologer har gjort gennem årene, og som aldrig før er blevet udstillet samlet. Fokus var lagt på liv og død i hovedstadsområdet fra før, der var noget, der hed København. I forbindelse med udstillingen udbød skoletjenesten et undervisningsforløb for skoler i Albertslund og Høje-Taastrup. Sammen med kulturinstitutioner i Herlev og Middelalderlandsbyen i Brøndby blev der endvidere afholdt en række arrangementer året igennem, kulminerende med Middelmarkedet på Kroppedal (se neden for).



Thorsbro Vandværk i 100 år

Den 26. september 1908 begyndte Københavns Vandforsyning at pumpe vand ind til københavnerne fra Værket ved Thorsbro. I samarbejde med Thorsbro Vandværks Museumsforening og Ishøj Kommune fejrede Kroppedal jubilæet med tre foredrag, et stort jubilæumsarrangement og en



jubilæumsbog. I forbindelse med jubilæet udbød skoletjenesten et undervisningsforløb for skoler i Ishøj.

Taastrup Vandtårn og forsyningsindustri

Taastrup Vandtårn er et interessant historisk og arkitektonisk bygningsværk. Takket være Foreningen Taastrup Vandtårn og en række fonde, er det lykkedes at redde tårnet. I 2009 overtager Kroppedal og Foreningen driften af tårnet i samarbejde med Høje-Taastrup Kommune, og det er hensigten, at tårnet fremover skal danne ramme om oplevelser og formidling.

Arkivet på Blaakildegaard viste i 2008 udstillingen *Vand i Højden* om vandtårnet, samt udstillingen *Det er ikke kun gas*, der formidlede forsyningsindustriens første år i Taastrup, hvor Taastrup blev en rigtig by med bygas, vandtårn, vandværk, elværk og kloakering. I forbindelse med tårnets 100 års jubilæum, deltog Blaakildegaard endvidere med tårnpanorama og en mindre fotoudstilling.

Freden i Høje-Taastrup

I 2008 var det 350 år siden, Danmark og Sverige indgik Roskildefreden. Selve fredsforhandlingerne fandt sted i præstegården i Høje-Taastrup, som nogle februar dage i 1658 blev draget ind i storpolitikens malstrøm.

I samarbejde med Høje-Taastrup Kommune og en række lokale foreninger markerede Kroppedal og Blaakildegaard "Freden i Høje-Taastrup" gennem udstillinger og arrangementer. Til www.kroppedal.dk blev der udarbejdet baggrundsmateriale og en samling af kildemateriale.

Motorvejens Hemmeligheder

I forbindelse med anlæggelsen af den nye Frederikssundsmotorvej foretager Kroppedal meget omfattende udgravninger, der blandt andet har



afdækket langhuse fra jernalderen. I samarbejde med Vejdirektoratet blev der på Narturcenter Herstedhøje etableret en udstilling om motorvejsudgravningerne.

Museet bidrog også til Vejdirektoratets udgivelse ”Motorring 3. Udvidelse af Bymotorvejen fra Jægersborg til Holbækmotorvejen”. Endvidere blev der i samarbejde mellem Vejdirektoratet og Kroppedal produceret en kort film om de arkologiske udgravninger langs Frederikssundmotorvejen. Filmen kan ses på både www.vejdirektoratet.dk og på www.kroppedal.dk.



Fyrsten fra Torslunde

I Torslunde i Ishøj fandt Kroppedals arkæologer en fyrstegrav med rige, især romerske gravgaver. I samarbejde med Ishøj Kommune viste Kroppedal en udstilling i Ishøj Kulturcafé, hvor publikum fik mulighed for at se den del af fundene, der var klar til at blive udstillet. Derudover holdt Kroppedal fire foredrag om fundet i hhv. Albertslund, Ishøj og Sorø.



Andre udstillinger

Blaakildegaard opsatte endvidere to mindre udstillinger: *Vejnavne i Høje-Taastrup* og *Affaldets Stemmer*, sidstnævnte et lån fra Bymuseet i København.



Formidling for børn og unge

Skolebesøg

Kroppedals skoletjeneste er gratis for undervisningsinstitutioner i tilskudskommunerne Albertslund, Høje-Taastrup og Ishøj. Takket være et samarbejde med Middelalderlandsbyen i Brøndby tog Kroppedal også imod flere klasser fra Brøndby. Der blev i 2008 afholdt fire egentlige skoleforløb.

- Eventyrlige middelalder (april-maj). Forløb i forbindelse med særudstillingen Bønder, Stormænd og Skidne Grumkarle
- Middelalderen (september). Samarbejde med Middelalderlandsbyen i Brøndby for skoler i Brøndby Kommune.
- Thorsbro Vandværk (september). Omvisning på værket og vandaktiviteter for skoler i Ishøj Kommune.
- Kulturjagt.dk (oktober). Besøg på Blaakildegaard for de involverede skoler i Høje-Taastrup Kommune.

I alt 47 klasser med 1.057 elever og lærere fik skoleomvisninger på museet, Thorsbro Vandværk og Blaakildegaard. Dertil kommer klasser, som ikke bestilte en omvisning, og en række lærergrupper, som er blevet omvist på museet.

Skoleomvisninger 2008

Kommune	Klasser	Elever
Albertslund	10	205
Brøndby	7	150
Egedal	5	124
Gladsaxe	3	74
Glostrup	1	20
Høje-Taastrup	13	314
Ishøj	5	112
Andre	3	58
Samlet	47	1.057

Hugin & Munin Klubben på Vestegnen

Hugin & Munin på Vestegnen er et fritidstilbud til børn og unge fra 8-15 år i Albertslund, Egedal og Høje-Taastrup Kommuner. Der blev i 2008 afholdt fem arrangementer, deriblandt en overnatning i forbindelse med Middelaldermarkedet.



Arkæolog for en dag

Den 8. og 9. juli inviterede Kroppedal børn fra Albertslund til at deltage i en arkæologisk udgravning i Glostrup. Arrangementet indgik i kommunens sommeraktiviteter.

Kulturjagt.dk

”Sådanne samarbejder vil jeg gerne se flere af fremover”, og ”Det er første gang elever har skrevet historie på denne måde, og I er rollemødder for andre landet over”. Det var lovord fra Kulturminister, Carina Christensen, da www.kulturjagt.htk.dk blev lanceret i Høje-Taastrup Kommunes Byrådsal i marts 2009.

I efteråret og vinteren 2008 arbejdede godt 100 elever og deres lærere med at skrive og formidle lokalhistorie til nettet. Eleverne kom fra Grønhøjskolen, Hedehusene Skole og Selsmoseskolen i Høje-Taastrup. De var fordelt på fire klasser fra 6. til 9.. Modelforsøget har foldet sig ud som et samarbejde mellem kommunens Fritid og Kultur, Institutions- og Skolecenter og Kroppedal Museum. Webmasteren var udlånt fra Bibliotekerne.

Undervejs har projektet samarbejdet med kommunens Billedskole og Musikskole, samt haft kontakt til og samarbejde med Pædagogisk Udviklingscenter. Disse kunne bidrage med udviklingen af grafiske løsninger til hjemmesiden og skabe indhold i den Historiefestival med temaet ”Identitet”, der blev afholdt for de unge i november 2008. Det mangfoldige kulturelle bud kom bl.a. til udtryk inden for lyrik og rap, samt kunst og dagbog. Alle produkter fra festivalen er siden kommet med på websitet.





Projektet er et eksempel på et ABM-samarbejde tilføjet et S for skole. Netop denne nye samarbejdsform med skolerne, der bygger på brugerdriven innovation og dialog, har været omdrejningspunktet for hele projektet.

På skolerne ønsker man at forny undervisningsformer og finde nye kilder til at give eleverne viden og kundskaber. Eleverne fandt hurtigt ud af at bruge det lokalhistoriske arkiv. Her fandt de gamle fotografier og arkivalier. De oplevede, at historien de undersøgte, var med til at få dem til at reflektere over deres egen historie. Der går mange elever af nydansk herkomst på Høje-Taastrups skoler. Ved at arbejde med historien fandt klasserne frem til, at ingen kunne følge deres slægt mere end to generationer tilbage i dette område. De var faktisk alle, nydanskere som gammeldanskere, tilflyttere!



På andre områder viste det sig, at lærere og konsulenter fra Fritid og Kultur og PUC havde mange fælles interesser. En simpel skattejagt blev udviklet til et GPS-løb. Udstyr og tanker blev forenet, og eleverne oplevede en test af viden i en anden form end opgaveløsning normalt indebærer. For at løse opgaven med GPS måtte eleverne også ud af klasseværelset og lære om historien, hvor den har udspillet sig.

Nu er websitet tilgængeligt på www.kulturjagt.htk.dk, som nye elever fremover skal arbejde videre med.

Andre formidlingsflader

Publikationer

Linda Boye: ”Bosættelsesmønstre på Østsjælland.”, *Öresund – Barriär eller Bro?* Centrum for Danmarksstudier 18. Makadam 2008, s. 9-32.

Niels Geckler, 15 temasider om brand- og redningsvæsenets historie til Ramus Dahlberg, *Små og store ulykker*. Kbh. 2008.

Anne B. Hansen, ”Arkæologer afslører Gladsaxes fortid”, *Motorring 3. Udvidelse af Bymotorvejen fra Jægersborg til Holbækmotorvejen*, s. 18-20. Vejdirektoratet 2008.

Rune Iversen, ”Hvem var hvem i yngre stenalder?”, H. Lyngstrøm, M. P. Baastrup, O.T.K. Hansen, E.B. Petersen og B. Storgaard (red.), *Roser fra Betonslummen. 19 arkæologiske essays*. Kbh. 2008, s. 23-28.

Bente og Jens Henrik Jønsson, ”Smørumovrefundet og Frederik 7.s oldsags-samling på Jægerspris Slot”, *Nyt om Gammelt*, 32. årgang nr. 4, s. 11-14. Ølstykke Historiske Forening 2008.

Mette Brosolat Ohlsen, ”Sten- og jorddiger. Et bevaringsværdigt element i kulturlandskabet”, *Årsskrift 2008 Ledøje-Smørum Historisk Forening og Arkiv*.

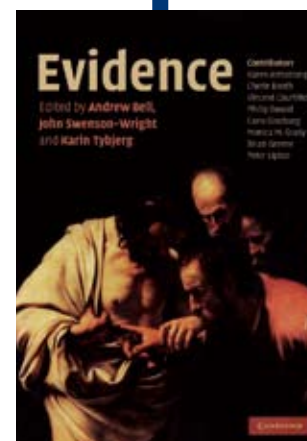
Lene Skodborg, ”Børn i historien”, *Børneavisen dotcom nr. 19* (2008), medforfatter.

Lene Skodborg, *Værket ved Thorsbro 1908-2008*. Thorsbro Vandværks Museumsforening og Thorslunde-Ishøj Lokalhistoriske Forening 2008.

Lotte Reedtz Sparrevohn, ”Værebros Ådal fra oldtid til vikingetid”, *Levende lokalhistorie*. Stenløse Historiske Forening 1968-2008, red. Nils Erik Andersen. Stenløse Historiske Forening 2008.

Karin Tybjerg, *Evidence*. Cambridge University Press 2008 (medredaktør og forfatter til Introduktion).

Karin Tybjerg, ”Aineias Tacticus”, ”Apollodoros of Damaskos”, ”Athenaios Mechanicus”, ”Biton”, ”Heron of Alexandria”, ”Ktesibios” og ”Philon of Byzantium” i P. Keyser og G. L. Irby-Massie (red.), *Biographical Encyclopedia of Ancient Scientists*, Routledge 2008.



Digital formidling



www.kroppedal.dk

I 2008 havde Kroppedals hjemmeside 107.000 besøg foretaget af godt 20.000 unikke brugere - en fremgang på mere end 60% i forhold til 2007. Hjemmesiden tjener tre formål:

- Information til Kroppedals brugere
- Markedsføring og pressemeddelelser
- Vidensportal

Sitet blev videreudviklet for at gøre det mere overskueligt og brugervenligt, bl.a. for svagtseende. Endvidere blev det udbygget, således at det udgør godt 500 sider. Det gjaldt især i forhold til sitets funktion som vidensportal. Blandt sider, som blev tilføjet eller videreudviklet, kan nævnes:

- Arkæologisk Leksikon, hvor museet formidler arkæologisk viden i et let tilgængeligt sprog med mange illustrationer.
- Historiske steder i Albertslund. En tilsvarende side for Høje-Taastrup, som blev udviklet i 2007 viste, at der var stor interesse for små artikler om den enkelte kommunes historiske steder. Artiklerne er skrevet af de lokale arkiver og samlinger og gør flittigt brug af arkivernes billedsamlinger.

Anden digital formidling

I forbindelse med genopsætningen af den astronomiske udstilling, udviklede museet "Virtuelle Verdensbilleder", en digital formidlingsplatform i udstillingen (se side 15).

Kulturjagt.dk er et overvejende digitalt formidlingsprojekt med børn og unge som målgruppe (se side 19).

Middelaldermarked i Vestskoven

Temaet for 2008-udgaven af Danmarkshistorien i Vestskoven var "Middelaldermarked i Vestskoven". Det blev afholdt 31. maj og 1. juni på Kropedal og var med over 2500 gæster museets mest besøgte arrangement til dato.

I arrangementet deltog opvisningsgrupperne Non Nomen og Insanis Solis, middelalderbandet Gavn, Middelalderlandsbyen i Brøndby, Roskilde Slagteriskole og Vikingelandsbyen i Albertslund.



Arkiverne: Status og fremtid

I slutningen af 2008 indgik Kroppedal aftale med Herlev og Ishøj om driften af kommunernes lokalhistoriske arkiver. Dermed er Kroppedal, med arkiverne i Albertslund og Høje-Taastrup, ansvarlig for driften af fire arkiver.

De fire arkiver fremtræder som vidt forskellige institutioner hvad angår størrelse, ressourcer og indhold. Arkiverne afspejler hver især forskellige traditioner og en særegenhed, som i det fremtidige samarbejde skal respekteres. Samtidig er det målet blandt andet gennem samarbejde og koordinering mellem arkiverne indbyrdes og museet, at kvalificere arbejdet med den lokale kulturarv.

Der er gået tid med at gennemføre ansættelser, lære hinanden at kende og finde sig tilrette i museets nye enhedsstruktur. Samtidig er det løbende arkivarbejde med modtagelser og registreringer blevet varetaget.

To personer varetager ledelsen på de fire arkiver, og den ene af disse er samtidig leder af arkivenheden. Enhedslederen er endvidere repræsenteret i museets ledelse. Der afholdes jævnligt enhedsmøder, og én gang månedligt samles hele museets personale til fællesmøde.

I løbet af 2009 er det hensigten at udarbejde virksomhedsplaner for hvert af arkiverne. Samtidig vil der blive søgt formuleret samarbejdsflader, som skal medvirke til at rationalisere det basale arkivarbejde – der tænkes her primært på det arbejde, der er forbundet med indleveringer, registrering og dokumentation samt bevaring. Der vil ligeledes med henblik på 2010 blive formuleret konkrete fælles formidlingsprojekter, bl.a. vil arkivernes digitale formidling blive prioriteret.

Arkivernes fremtid vil sammen med medarbejderne blive diskuteret og udviklet på et seminar i sommeren 2009. Seminaret vil også omfatte diskussioner om arkivernes rolle i lokalsamfundet, herunder samarbejdet med biblioteker, foreninger og frivillige. Efter seminaret vil Kroppedal tage kontakt til forvaltningerne med henblik på endeligt at formulere de nye virksomhedsplaner.

2008 var et travlt år for arkiverne – 2009 vil ligeledes blive et aktivt år med mange spændende projekter i samarbejde med museet:

Lokalhistorisk Samling, Albertslund

Arkivet deltager i udarbejdelsen af en særudstilling om Vridsløse Statsfængsel i anledning af 150 års jubilæet. Desuden samarbejder arkivet med Albertslund Kommune vedr. projekterne Albertslund Syd og Institutionsliv.

Byhistorisk Samling og Arkiv, Høje-Taastrup

I forbindelse med kommunens kulturjagtprojekt har arkivet spillet en stor rolle bl.a. i samarbejdet med skoler og skoleungdom. Arkivet vil fortsat spille en vigtig rolle i driften og videreudviklingen af projektet. Arkivet vil spille en primær rolle i etableringen og den senere drift af Taastrup Vandtårn som formidlingssted. I slutningen af året åbner arkivet en særudstilling om den keramiske virksomhed G. Brack & Sønner.

Herlev Kommunes Lokalarkiv

I 2009 fejrer kommunen 100 års jubilæum, og arkivet vil i den forbindelse deltage med udstillingsvirksomhed og skolemateriale. Der lægges endvidere vægt på at styrke samarbejdsrelationerne til museet på Hannes Minde. Et særligt projekt omfatter arkivets medvirken i produktionen af to "audio-walks" som vil bestå af en række fortællinger om udvalgte steder i kommunen.

Ishøj Lokalhistoriske Arkiv

Arkivet vil i 2009 være involveret i dokumentation, registrering og formidling af Thorsbro Vandværk. Endvidere er arkivet i fuld gang med at dokumentere og sikre den gamle smedje fra Ishøj Landsby. Endelig vil der i samarbejde med kommunen blive aftalt et udstillingsprojekt i løbet af året.



Lovpligtige opgaver

Arkivering

Blaakildegaard registrerede 450 arkivfonde og 2.500 nye billeder. Der blev oprettet 90 journalnumre.

Toftekærgård registrerede 221 arkivfonde. Der blev oprettet 38 journalnumre, heraf 6 ældre afleveringer.

Sagsbehandling

I 2008 modtog Kroppedal 108 lokalplansforslag. En stor del af disse lokaliteter blev besøgt, og i 29 tilfælde medførte gennemgangen bemærkninger til den endelige lokalplan; 16 af indsigelserne gjaldt arkæologi, 13 nyere tid.

Kroppedal modtog endvidere 9.454 byggesager og nedrivningskendelser, hvoraf flere førte til besigtigelser. Museet behandlede 30 nedrivningssager primært fra Lyngby-Taarbæk kommune.

Desuden behandlede 27 landzonetilladelser primært fra Egedal Kommune og enkelte henvendelser om dispensation til naturbeskyttelsesloven. I en hel del tilfælde er der foretaget besigtigelser, og i et enkelt tilfælde har en landzonetilladelse medført en arkæologisk undersøgelse.

Her ud over besvarer museet en hel del henvendelser fra borgere, bl.a. de såkaldte § 25 forespørgsler, hvor museet fremlægger en vurdering



af risikoen for at støde på fortidsminder på et bestemt areal forud for et anlægsarbejde.

Tilsynet med Fredede Fortidsminder

Museet har i 2008 tilset 228 fredede fortidsminder i Allerød, Ballerup, Egedal, Furesø, Gladsaxe Herlev og Hillerød kommuner.

Udgravninger

I 2008 foretog museet i alt 9 prøvegravninger, 8 overvågninger af anlægsarbejder og 8 egentlige udgravninger. På <http://www.kroppedal.dk/arkaeologi/Udgravninger/> kan du læse om Kroppedals udgravninger gennem årene.

Udgravninger 2008

Frederikssundmotorvejen (Glostrup)

Jernalderbebyggelse.

H.C. Andersen Arenaen (Høje-Taastrup)

Kulturlag fra stenalder, samt jernalderhus

Helligtrekongers Kirke (Vallensbæk)

Gruber fra bondestenalder, tofteskel fra middelalder

Hulehøjgård (Egedal)

Overpløjet gravhøj fra bondestenalder eller ældre bronzealder

Højvanggård (Høje-Taastrup)

Kulturlag fra bondestenalder eller bronzealder

Langagergård (Egedal)

Boplads fra ældre romersk jernalder med keramikrige gruber

Smørum Kirke Ny Kirkegård (Egedal)

Bronzealderbebyggelse og detektorfund fra germansk jernalder

Snubbekorsgård (Høje-Taastrup)

Fortsat udgravning af gravplads fra vikingetid



Samlingerne

Erhvervelser og fund

Astronomi

Fra dødsboet efter dyrlæge og amatørastonom Per Darnell erhvervede Kroppedal en række effekter. Det drejede sig primært om fotografier, breve og optegnelser, som belyser dansk amatørastonomi i de seneste hundrede år.

Med støtte fra Kulturarvsstyrelsen erhvervede museet bogen *Astronomia Danica* (2. udg. 1640) af den danske astronom Christian Longomontanus.

Nyere Tid

I forlængelse af Kroppedals industriundersøgelser hjemtog museet en række genstande fra COOP Danmarks hovedkvarter i Albertslund. Det drejede sig bl.a. om fotostater med motiver fra Brugser rundt om i landet, samt effekter og ældre genstande.

Arkæologi

Blandt årets arkæologiske fund kan nævnes ni kg keramik i en grube på en boplads fra ældre jernalder i Egedal Kommune og flintøkser og lerskiver fra bondestenalder på en udgravning i Vallensbæk Kommune. Et af årets mest bemærkelsesværdige fund stammer fra vikingegravpladsen ved Snubbekorsgård i Høje-Taastrup Kommune. Ved årets udgravning kom der foruden de forventelige vikingetidsgreve også en flere hundrede år ældre grav. I den var en kvinde blevet begravet med et lerkar og en halskæde af ravperler.

Igen i 2008 hjalp Vestegnens Amatørarkæologiske Forening Tværpilen med detektorafsøgninger. Det resulterede bl.a. i et par såkaldte næbfibler af bronze fra yngre jernalder, som blev fundet nær Smørum Kirke.

Konservering

Starten af året var som sædvanlig travl med opsætning af udstilling. Den fine brønd fra Kragehave kom op i udstillingen *Bønder, Stormænd og Skidne Grumkarle*, så snart vi fik den fra Nationalmuseet.

Ellers bar arbejdet på konserveringen i 2008 præg af det store fund i Torslunde efteråret 2007. Især cirkusbægrene og hemmoorespanden fra fyrstegraven optog tiden i flere måneder, men der var også mange smykker og lerkar fra alle de andre grave.

En af de mangfoldige andre opgaver på konserveringen er at tage hånd om

genstande og billeder, der hjemtages til Astronomi og Nyere Tid. I 2008 var en af disse genstande en lille havetraktor fra Risby, traktoren er fremstillet i Hedehusene.



Registrering

Den digitale registrering på Kroppedal var i 2008 præget af en større OCR-scanning af museets registreringskort fra Nyere Tid og Astronomi, samt fra Blaakildegaard.

I foråret 2007 fik Kroppedal tilsagn på midler fra Kulturarvsstyrelsens digitaliseringspulje til konvertering af museets samling af registreringskort, de såkaldte blå kort. Firmaet KONKAT blev sat på opgaven, som strakte sig over efteråret 2007 og foråret 2008. I alt blev der scannet ca. 3000 blå kort, ca. 1000 Wordfiler og ca. 500 håndskrevne registreringer.

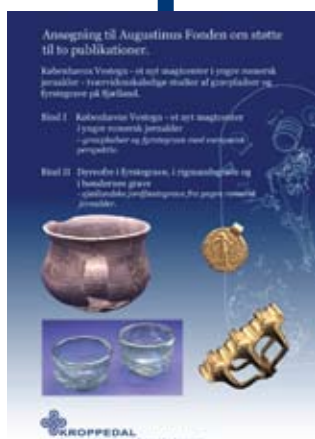
I konverteringen lå en direkte overførsel til online-registreringsdatabasen Museernes Samlinger via Regin, og overførslen var færdig sommeren 2008. Herefter lå der dog stadig et stykke arbejde - for det første med at publicere de ca. 6000 genstande i Regin, for det andet med at fjerne eventuelle personfølsomme oplysninger fra sagerne, og for det tredje med at tilrette sagerne, således at der fremover kan foretages en kvalificeret søgning på genstande fra Kroppedal. Et arbejde, der i slutningen af 2008 var ved at være tilendebragt.

Forskning og undersøgelser

Dansk astrometri fra 1950 til i dag

Astrometri er kikkertastronomi. Det er en disciplin der herhjemme begynder med Ole Rømer. Det foreløbigt sidste højdepunkt nås med Professor Bengt Strömgren fra o. 1950.

Takket være en bevilling på 175.000 fra Kulturarvsstyrelsen skal museet i 2009 indsamle materiale til at belyse dansk astronomi i sidste halvdel af det 20. århundrede. Det drejer sig om interviews med astronomer, observatorer og teknikere, indsamling af optegnelser, genstande, korrespondence og billedmateriale, der kan dokumentere astrometriens arbejdsmetoder og problemstillinger.



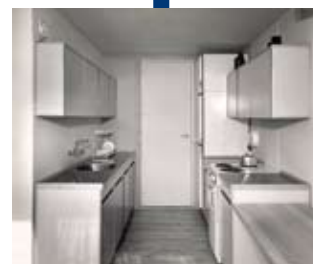
Københavns Vestegn - et nyt magtcenter

I 2008 deltog Kroppedal i det tværvideenskabelige forsknings- og formidlingsprojekt under hovedtitlen "Københavns Vestegn – et nyt magtcenter i yngre romersk jernalder – tværvideenskabelige studier af gravpladser og fyrstegrave på Sjælland" efter en større bevilling fra Augustinus Fonden, en bevilling fra Museumsinspektør K. Salewicz og Hustrus fond, samt en bevilling fra Kulturarvsstyrelsens rådighedssum. Museet var i den forbindelse vært for tre polske forskere, der skrev deres bidrag i løbet af året.

Fingerplanen Identitet og By

I 1947 kom den første Fingerplan, der i 2006 blev kanoniseret som en del af vores fælles kulturarv. Det var en visionær og disciplinær plan, der ønskede at regulere hovedstadens udvikling og rammerne for borgernes liv. Nogle af nøgleordene var effektiv infrastruktur, sundhed og klar adskillelse mellem by og land.

Fingerplan 2007 nyfortolker planerne fra 1947 og udstikker rammerne for, hvordan borgerne i hovedstadsområdet skal bo og leve i fremtiden. Fingerplanen vedrører dog ikke kun hovedstadsområdet, men hele Danmark, for det overordnede formål er at sikre ”en stærk hovedstad til gavn for hele landet” Denne position skal styrke Danmark i konkurrencen med udlandet. Det gør man ved at skabe rammerne for det gode samfund og i dette samfund er hovedstaden med sine forstæder ”landets stærkeste kort i den internationale konkurrence.” For at det gode samfund skal fungere optimalt, er det nødvendigt på kommunalt plan at skabe rammerne for det gode liv. Fingerplan 2007 har altså et internationalt, nationalt, regionalt og lokalt sigte, og det kommer til udtryk på det statslige, kommunale og borgernes niveau.



Undersøgelsens mål

- Give borgerne indblik i deres hovedstads og forstads historie.
- Give indsigt i det levede liv i hovedstadsområdet.
- Øge tilhørsforhold.
- Skabe tolerance og kulturel mangfoldighed.
- Øge indsigten i forhold om bevaring af bygninger og kulturmiljøer.

Undersøgelsens formål

- Undersøge hvorledes det danske velfærdssamfunds værdier og idealer kommer til udtryk i Fingerplanerne for hovedstadsområdet.



- Problematisere byudviklingen på statens, kommunernes og borgernes niveau.
- Undersøge hvordan byen udvikles gennem demokratiske processer.
- Undersøge hvordan byudvikling bruges til identitetsskabelse for borgere og kommuner. Herunder sammenlignende studier international sammenhæng.

Kroppedal Museum inviterer til samarbejde og er allerede i gang med væsentlige samarbejdsprojekter med kommunerne og Kulturarvsstyrelsen vedrørende formidling og forskning i industrilandskabers og boligmiljøers historie, og hvordan de indgår i den fremtidige byudvikling. Disse projekter er fra starten med til at generere et stimulerende og innovativt formidlings- og forskningsmiljø under satsningsområdet Fingerplanen identitet og by.



Albertslund Syd

Albertslund Syd blev påbegyndt 1963 og er et klart eksempel på det industrialiserede montagebyggeri. Bydelen udgør en væsentlig del af den moderne bebyggelsesstruktur i Albertslund Kommune og står i dag over for en gennemgribende renovering. I undersøgelsen udpeger Kroppedal og Teknisk Forvaltning i Albertslund Kommune den materielle (fysiske) og den immaterielle kulturarv (det levede liv) i Albertslund Syd.

Ud fra det indsamlede materiale, både arkitektoniske og kulturhistoriske kilder, faglitteratur og tegninger samt interview med beboere, defineres de bærende fortællinger og historier om bydelen. Disse skal fremover indarbejdes i det store renoveringsprojekt Albertslund Syd står overfor, og fortsat afspejle bydelens historie i den samlede bebyggelse.

Spæncom

Betonindustrien er af afgørende betydning for de stort anlagte montagebyggerier, som hele Vestegnen blev præget af siden begyndelsen af 1950'erne. Spæncom udviklede sig fra Hedehusene Teglværk til en omfattende industri, der er en integreret del af Hedehusene Stationsby. Nu er produktionen flyttet, og området indgår i et nyt byudviklingsprojekt, Gammelsø. Kroppedal dokumenterer Spæncomarealet som led i museets kortlægning og registrering af industrilandskaber i Storkøbenhavn.



Markedsføring og Presse

Markedsføring

I 2008 blev der købt annoncer i landsdækkende og lokale/regionale medier. Annoncerne var samlet omkring tre begivenheder: Udstillingsåbningerne, Middelaldermarkedet og Efterårsferien. Der blev endvidere produceret plakater til museets udstillinger.

Museet samarbejdede med ”MIK - Museer i København og Omegn” om annoncering i de store dagblade. Den generelle markedsføring af middelaldermarkedet stod ”Danmarkshistorien i Vestskov” for, mens akviteterne omkring Thorsbro Vandværk blev markedsført i samarbejde med Ishøj Kommune og Vestegnssamarbejdet.

Pressedækning

Det er efterhånden vanskeligt at opgøre presseomtale, da en stor del af den foregår i elektroniske medier som tv, radio og ikke mindst på internettet.

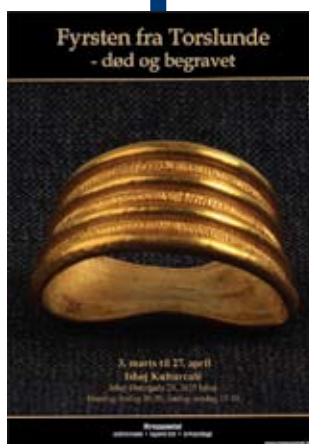
Der blev i 2008 udsendt 18 generelle pressemeddelelser, samt 10 pressemeddelelser, som blev sendt til særligt relevante lokale, regionale og faglige medier. Kroppedal har kendskab til 82 tilfælde af medieomtale i 2008. Optællingen bygger på gennemgangen af 10 lokale og regionale aviser, samt indberetninger fra personale og medier. Den medregner ikke kalenderoversigter, de hjemmesider, hvor Kroppedal fast optræder, eller annoncering af Kroppedals aktiviteter på sådanne hjemmesider.

Pressedækning 2008

Lokale og regionale medier	66
Landsdækkende medier	16

Pressedækning 2008 fordelt på fagområder

Arkiver og samlinger	17
Arkæologi	30
Astronomi	12
Kroppedal generelt	14
Nyere Tid	9



Et blik mod 2009

Fyrsten fra Ishøj - ansigt til ansigt

I 2009 er de rige fund fra Torslunde endelig klar til at blive udstillet. Den 4. april åbner særudstillingen ”Fyrsten fra Ishøj -ansigt til ansigt”, hvor publikum kan møde fyrsten og hans gravgaver. Takket være støtte fra Ishøj Kommune og Nordea Fonden vises også en rekonstruktion af fyrstens ansigt og en animation af hans voldsomme død.

I forbindelse med udstillingen udbyder Kroppedal et kursus ved Vesteg-nens Folkeuniversitet, og i 20. og 21. juni afholdes Jernaldermarked på Museet.

Astronomiens År

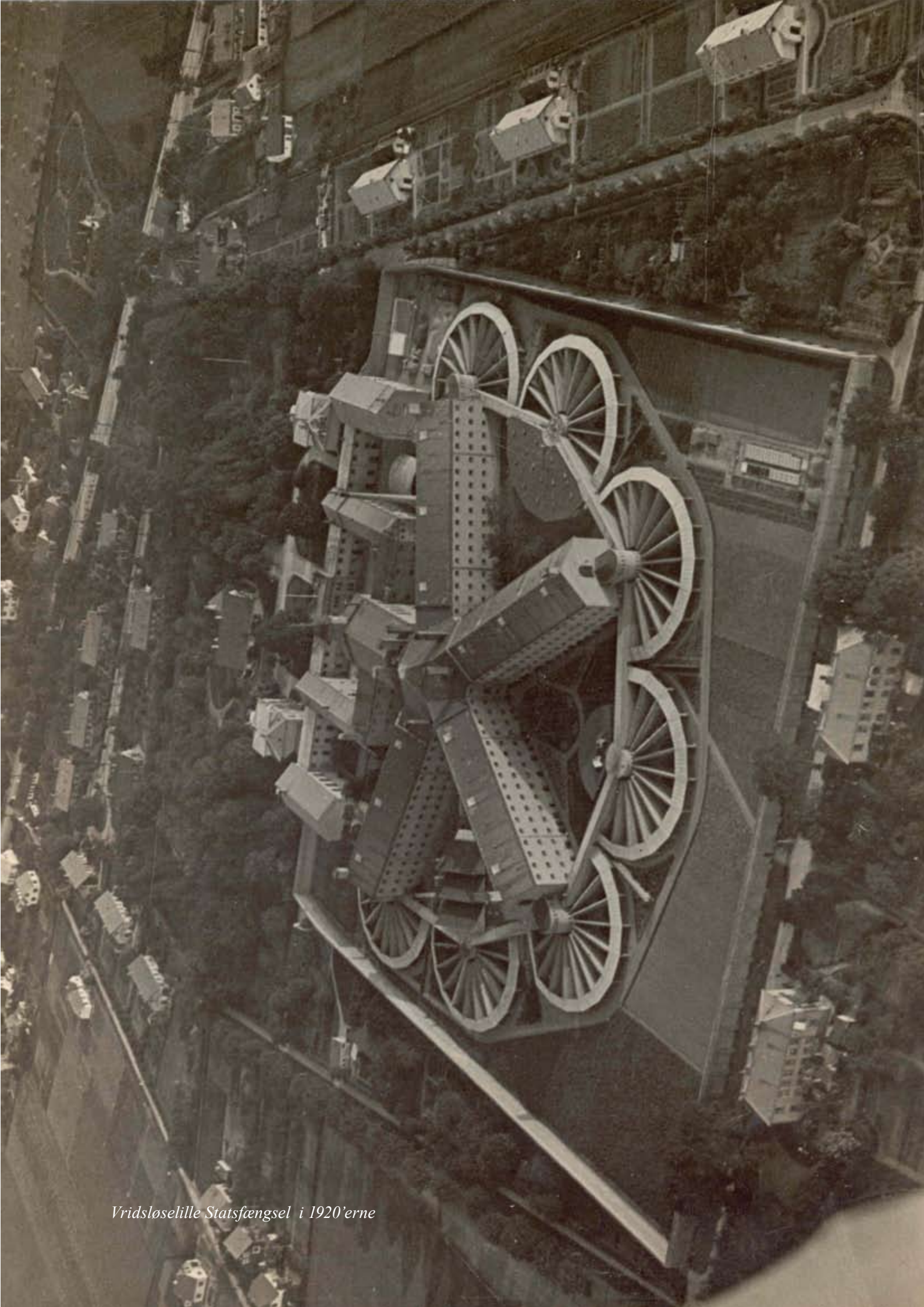
FN har udnævnt 2009 til astronomiens år. Det markerer Kroppedal med særudstillingen ”Hvad glør du på? Månen tur-retur”, museets første udstil-ling, der har børn og unge som primær målgruppe.

Året igennem afholdes dertil en række astronomiske arrangementer, lige-som der i sommerferien udbydes solobservationer til børn i Albertslund og Høje-Taastrup Kommune.

Andre højdepunkter

I 2009 markerer Kroppedal to jubilæer. Vridløselille Statsfængsel fylder 150 år, og Herlev fejrer sit 100-år som selvstændig kommune. Begge begi-venheder markeres med udgangspunkt i de lokale samlinger og arkiver. Endvidere opsætter Arkivet på Blaakildegaard en særudstilling om kera-mikfabrikken G. Brack & Sønneri Taastrup, der udgør et vigtigt kapitel i dansk keramikhistorie.





Vridsløselille Statsfængsel i 1920'erne

Bilag

Bestyrelse

Peter Langager (formand), direktør, fhv. generaldirektør for DSB

Niels Engberg (næstformand), museumsinspektør, Nationalmuseet

Henrik Fischer, Københavns Astronomiske Forening (afgået ved døden)

Ole Henningsen, civilingeniør, formand for Ole Rømers Venner

Jette Kammer Jensen, forbundskonsulent, repræsentant for Albertslund Kommune

Rikke Madsen, pressesekretær, repræsentant for Høje-Taastrup Kommune

Olaf Olsen, fhv. rigsantikvar

Janne Laursen (suppleant), direktør for Dansk Jødisk Museum

Repræsentantskab

Lars Hoffmann Barfod
Nina Bech - Tværpilen i Høje-Taastrup
Ivan Boserup - Det Kongelige Bibliotek
Hanne Bøje - Høje-Taastrup Lokalhistoriske Forening
Peter Thorning Christensen
Peter Cordsen - DTI, Opfinderkontoret
Tine Damsholt - Saxo-Instituttet, Københavns Universitet
Peder Ellegaard Larsen - Vestvoldens Venner
Sanne Elm - Vikingelandsbyens Venner
Niels Engberg - Nationalmuseet
Henrik Fischer, Københavns Astronomiske Forening (afgået ved døden)
Albert Fobian
Benedicte Fønnesbech-Wulff - Saxo-Instituttet, Københavns Universitet
Ole I. Franksen - DTU, Institut for Elteknik
Jette Svane Hansen - Flækken
Ulla Lund Hansen - Saxo-Instituttet, Københavns Universitet
Jørgen Hein - Rosenborg Slot
Ole Henningsen - Ole Rømers Venner
Erik Høg - Astronomisk Observatorium, Københavns Universitet
Gert Jepson
Janne Laursen - Dansk Jødisk Museum
Helge Brinch Madsen - Konservatorskolen
Jens Christian Moesgaard
Per Nilsson - Albertslund Lokalhistoriske Forening
Erik Nørr - Landsarkivet for Sjælland
Leif Pedersen - Historisk Samfund for Høje-Taastrup Kommune
Bent Petersen - Tværpilen
Bent Petersen - Historisk Samfund for Glostrup, Brøndby, Albertslund og Vallensbæk
Kurt Møller Petersen - Steno-Instituttet, Aarhus Universitet
Knud Poder - Kort- og Matrikelstyrelsen
Jørgen Poulsen - Vikingelandsbyen i Albertslund
Sigurd Rambusch
Anders Reinsnart - Malmö Museer
Annette Winkel Schwarz - Danmarks Tekniske Videncenter
Poul Sverrild - Historiens Hus
Aase Thygesen - Danmarkshistorien i Vestskoven
Per Tidgen - Lejølje-Smørum Historisk Forening
Gorm Tortzen
Jeppe Tønsberg
Søren Vadstrup - Rådvadcentret
Piet van Deurs
Svend Ørnby - Arkivvennerne i Høje-Taastrup Kommune

Personale

Museumsledelse

Lars Buus, museumschef
Mette Bratlann, administrationschef

Administration

Lise Nielsen, sekretær (fra 1/12
Betina H. Pedersen)
Helena Skau, regnskabsmedarbejder
Inge Vest-Andersen, Butiksansvarlig

Arkiver & Samlinger

Lars Spatzek, enhedsleder
Niels Geckler, arkivleder (Albertslund og Herlev)
Kaj Hansen, arkivmedarbejder (Albertslund)
Lars Hansen, arkivar (Ishøj)
Lene Jepsen, arkivmedarbejder (Høje-Taastrup)
Connie Larsen, arkivmedarbejder (Høje-Taastrup)
Annette Samuelsen, arkivassistent (Herlev)
Robert Sunderland, arkivar (Høje-Taastrup)

Astronomi

Karin Tybjerg, enhedsleder
Jakob Danneskiold-Samsøe, museumsinspektør

Drift

Bjarne Dyfort, IT
Karsten Hansen, bygningsdrift
Kenneth Paulmann, udstillinger

Formidling & Markedsføring

Beate Braunsberg, skoletjeneste
Jakob Danneskiold-Samsøe, informationsansvarlig

Fundraising

Peter Sorenius, enhedsleder

Lovpligtigt arbejde

Anne B. Hansen, enhedsleder
Lone Brorson, konservator
Annemarie Bønnelycke, museumstekniker
Rune Iversen, museumsinspektør (Arkæologi)
Jens Henrik Jønsson, museumsinspektør (Arkæologi)
Jan Poulsen, museumstekniker

Lotte Reedtz Sparrevohn, museumsinspektør (Arkæologi)
Rikke Tønnes, museumsinspektør (Nyere Tid)

Tværgående aktiviteter

Linda Boye, enhedsleder

Udstillinger

Kenneth Paulmann, museumstekniker

Lene Skodborg, museumsinspektør

Projektansatte

Lilith G. Andersen, Ditte Kroner Gaarde, Camilla Haarby Hansen, Jamie Hodge, Eskil Bjerre Laursen, Mette Brosolat Ohlsen, Susan Pallesen, Mona Schaldemose, Thomas Larsen Schmidt, Laura Schütze, Anita Årsleff Simonsen, Bente Stensen Christensen, Anne Kirstine Vestergaard

Omvisere

Finn Christensen, Birgit Fejerskov, Espen Gottlieb, Sigvald Hansen, Gerd Have, Sandra Holm, Jan Ole Nielsen, Ib Sandahl, Vitha Weitemeyer

TIDSTAVLE

Periode	Underperiode	Kalenderår f./e. Kr.
Middelalder	Senmiddelalder	— 1536
	Højmiddelalder	— 1400
	Tidlig middelalder	— 1200
		— 1050
Jernalder	Vikingetid	— 775
	Germansk jernalder	— 375
	Romersk jernalder	— Kr.fødsel
	Førromersk jernalder	— 500
Bronzealder	Yngre bronzealder	— 1100
	Ældre bronzealder	— 1700
Bondestenalder	Sen-neolitisk tid	— 2400
	Enkeltgravstid	— 2800
	Mellem-neolitisk tid	— 3200
	Tidlig-neolitisk tid	— 3900
Jæger- samlerstenalder	Ertebøllekultur	— 5400
	Kongemosekultur	— 6800
	Maglelosekultur	— 9000
Ældste stenalder / Palæolitikum	Ahrensburgkultur	— 10000
	Brommekultur	— 11500
	Federmesserkultur	— 12000
	Hamburgkultur	—

