

# ÅRSBERETNING 2006





**KROPPEDAL**

Museum for Astronomi • Nyere tid • Arkæologi

Redaktion: Jakob Danneskiold-Samsøe  
Ansvarshavende: Lars Buus  
Layout og opsætning: Jakob Danneskiold-Samsøe  
Oplag: 900  
EAN: 978-87-989981-4-3

Tryk: Kailow Graphic  
Bestilling af Årsberetning kan ske på adressen:  
Kroppedal  
Museum for Astronomi • Nyere tid • Arkæologi  
Kroppedals Allé 3  
2630 Taastrup  
Tlf.: 43 30 30 00

*Forside:  
Motiv fra indkørslen til Kroppedals Allé set fra nord.  
Indsat, fra oven: Kroppedal, Blaakildegaard og Toftekærgård*

# Indholdsfortegnelse

## Indledning

Hovedtræk i Museets udvikling i 2006.....	3
Kroppedal Museum .....	5
Strukturreformen og dens konsekvenser for Kroppedal.....	6
Det nye Kroppedal.....	7
Et tværkommunalt samarbejde .....	8

## Formidling

Faste udstillinger.....	10
Særudstillinger.....	11
Kommende udstillinger .....	14
Arrangementer og foredrag .....	15
Forskning og publikationer.....	21
Informationsmateriale .....	23
Den digitale formidlingsflade.....	23
Museumsbutikken.....	25
Omvisninger og gruppearrangementer .....	26
Besøgsstatistik .....	27

## Undervisning

Skoletjeneste.....	29
Kurser og praktikanter .....	30
Hugin & Munin klubben på Vestegnen .....	30

## Samarbejde og Presse

Samarbejde .....	31
Presse og annoncekampagner.....	33

## Astronomi

Moderne astronomihistorie.....	35
At finde vej til søs - på nettet .....	36
Folkeobservatoriet i Vestskoven .....	36

## Nyere tid

Sikring af kulturarven.....	37
”Ny deltagelse”.....	38
Digital formidling: Kulturjagt og Øresundsfolk.....	38
Lokalhistorie.....	39

## Arkæologi

Arkæologiske undersøgelser .....	40
Danefæ og oldsagssamlinger .....	43
Ekstern opmålingsvirksomhed .....	45

## Konservering og Registrering

Konserveringsenheden.....	46
Registrering af genstande og arkivalier .....	47

## **Bilag**

### **Arbejdsgrundlag og formål**

Museets navn, ejerforhold og adresser .....	49
Museets formål og ansvarsområde .....	49
Museets adresser .....	49
Medlemskab af foreninger og organisationer .....	51
Samarbejdspartnere i 2006 .....	52

### **Organisation, administration og fast personale**

Organisationsdiagram .....	53
Bestyrelse .....	54
Repræsentantskab .....	55
Personale ultimo 2006 .....	56
Deltagelse i eksterne råd og bestyrelser .....	60
Efter- og videreuddannelse .....	64

### **Udvalg**

Samarbejdsudvalg .....	66
Sikkerhedsudvalg .....	66

### **Arkæologiske undersøgelser 2006 .....**

# Indledning

## Hovedtræk i Museets udvikling i 2006

Allerede i 2005 blev der på foranledning af Albertslund og Høje-Taastrup Kommuner samt Københavns Amt taget initiativ til gennemførelse af en evaluering af museet og dets virksomhed. Evalueringen skulle omfatte både en intern, udarbejdet af museet, samt en mere omfattende produceret af to eksterne evaluatore. Det var med spænding, at det nye museum i foråret 2006 modtog ”dommen” og kunne erfare, at der generelt var ros til Kropedal Museum og at der på de fleste områder drives en professionel museumsvirksomhed. Der blev dog også påpeget svagere punkter og uudnyttede potentialer, bl.a. på områderne formidling og skoletjeneste. Disse vil indgå i den videre planlægning og udvikling af museet.

Som et væsentligt forslag til prioritering blev det foreslået at foretage en kvalificering af museets administration. Dette skete med henvisning til strukturreformen og de faglige og administrative udfordringer denne vil medføre i form af øget samarbejde og betjening af ansvarskommunerne samt museets udbygningsplaner, herunder den fortsatte professionalisering af museets virksomhed.

Opgaven blev prioriteret allerede i 2006, idet der ved årets udgang blev opslået en stilling som administrationschef ved museet. Stillingen blev besat i starten af 2007.

Netop strukturreformen og museets moderniseringsplaner har udgjort de primære overordnede opgaver i 2006. Den altovervejende konsekvens af strukturreformen var, at Københavns Amt (museets næststørste tilskudsyder) blev nedlagt ved udgangen af året. Dette, samt sammenlægningen af tre ansvarskommuner med kommuner udenfor museets ansvarsområde, medførte strategiske overvejelser og planlægning.

At 2006 i høj grad blev præget af strategi- og udviklingsarbejde blev understreget af, at museets kommunale og amtslige tilskudsydere vedtog at bevilge midler til udarbejdelsen af et politisk beslutningsgrundlag for museets modernisering i form af et byggeprogram. Arbejdet hermed pågik i sidste halvdel af året i et tæt samarbejde mellem rådgiver og museet, og i januar måned 2007 forelå et omfattende program for etablering af et moderne museum og astronomisk folkeobservatorium.

Byggeprogrammet indeholder foruden de bygningsrelaterede oplysninger en bearbejdning af museets faglige og formidlingsmæssige profil.



Kroppedals udstillingsvirksomhed omfattede i 2006 i hovedsagen to særudstillinger. Den arkæologiske udstilling *Den rige Vestegn* blev nedtaget i april måned og afløst af *M3 - fra mælkevej til motorvej*. Denne udstilling blev til i et samarbejde mellem museets tre fagområder - astronomi, nyere tid og arkæologi, samt Vejdirektoratet. Den blev i løbet af sommeren fulgt op af særdeles velbesøgte aktiviteter.

Museets skoletjeneste har været under stadig udvikling, og der har især været en stigende efterspørgsel efter rundvisninger i de astronomiske udstillinger.

I alt næsten 15.000 gæster besøgte Kroppedal Museum i 2006, hvilket er en fremgang på ca. 10 % i forhold til 2005.

Ved udgangen af 2005 ophørte Svend Jacobsen som formand for Kroppedal Museum. Ved sit formandskab havde Svend Jacobsen, siden museets stiftelse i 2002, spillet et vigtig rolle i Kroppedals etablering og siden i det indledende arbejde for realiseringen af museets moderniseringsplaner.

Fra 1. januar 2006 overtog tidligere næstformand Peter Langager formandskabet og har i samarbejde med bestyrelsen og personalet fortsat indsatsen for udviklingen af Kroppedal.

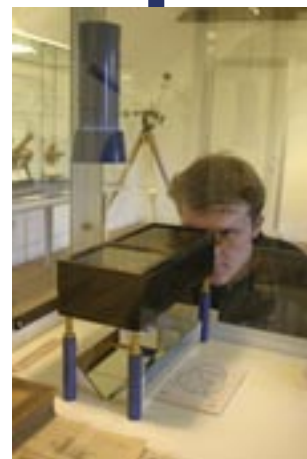


## Kroppedal Museum

KROPPEDAL Museum for Astronomi • Nyere tid • Arkæologi blev stats-  
anerkendt i 2002. Efter sammenlægningen på Kroppedal i 2003 blev Museet  
organiseret i tre afdelinger, for henholdsvis astronomi, nyere tid og arkæologi.  
Samlinger og arkiver i Albertslund og Høje-Taastrup kommuner hører under  
Museet og er organiseret under Afdeling for Nyere tid.

- Afdeling for Astronomi er Danmarks Astronomiske Museum. Samlin-  
gerne omfatter astronomiske instrumenter og arkivmateriale fra de sidste  
firehundrede år. Det overordnede mål for afdelingen er at skabe forbind-  
else mellem historie, kultur og naturvidenskab. I samarbejde med andre  
institutioner skal museet integrere ny viden indenfor videnskabshistorie  
og ”science studies” i den museale formidling og udvikle formidlingen af  
naturvidenskab.
- Afdeling for Nyere tid består af tre enheder: Kroppedal, Blaakildegaard  
og Toftekærgård. Museet er lokalmuseum for Albertslund og Høje-Taastrup  
kommuner og sætter, gennem undersøgelser og formidling, særligt fokus  
på Vestegnens seneste 50 års udvikling. Blaakildegaard arbejder med arki-  
vet for Høje-Taastrup Kommune, med samlingerne, der formidles i faste  
udstillinger, og løbende opsættes der særudstillinger med kulturhistorisk  
indhold. Toftekærgård er lokalhistorisk arkiv for Albertslund Kommune.  
I 2007 rådgiver Afdeling for Nyere på vegne af Kulturarvsstyrelsen 14  
kommuner om bevaring af bygninger, kulturmiljøer og kulturlandskaber.  
Rådgivningen foregår i forbindelse med udarbejdelse af region-, kommune-  
og lokalplaner.
- Afdeling for Arkæologi har på vegne af Kulturarvsstyrelsen i 2007 det  
arkæologiske ansvar i 16 københavnske omegnskommuner. Museet skal  
ifølge loven rådgive private og offentlige bygherrer forud for anlægsarbejder,  
hvorvidt arkæologiske levn er truet ved arbejdet og i forbindelse med udvik-  
ling af det fysiske planmateriale. Museets rådgivning og udgravninger skal  
sikre Danmarks arkæologiske kulturarv for borgerne i dag og for eftertiden.  
Til afdelingen er der knyttet en konserveringsenhed, som bredt varetager  
Museets samlinger. Bevaringsarbejdet fordeler sig på aktiv konservering,  
magasinering af genstande samt eksterne konserveringsopgaver for andre  
museer og private institutioner.

Museets primære samarbejdspartnere er tilskudsyderne Albertslund og Høje-  
Taastrup kommuner, Københavns Amt og Kulturarvsstyrelsen. Museet har  
i 2006 bestræbt sig på at styrke samarbejdet med disse samarbejdspartnere  
- især har det været vigtigt at konsolidere relationerne til de lokale myndig-  
heder. De lokale myndigheders medvirken er af altafgørende betydning, hvis  
Kroppedal indenfor en overskuelig fremtid skal udvikle sig til et moderne  
museum med udstillings- og undervisningsfaciliteter, der kan honorere  
befolkningens krav til en tidssvarende kulturinstitution.



## Strukturreformen og dens konsekvenser for Kroppedal

Som konsekvens af strukturreformen nedlægges landets amter og for museet vil det betyde, at det anseelige tilskud Kroppedal hidtil har modtaget fra Københavns Amt bortfalder. Det amtslige tilskud har været øremærket museets varetagelse af de lovmæssige opgaver i amtets 18 kommuner. Disse opgaver, der er omfattet af Museumslovens Kapitel 8, overgår som konsekvens af reformen til kommunerne. Samtidig overtager kommunerne enkelte nye opgaver vedrørende kulturarven, der hidtil har ligget i amtet. Det amtslige tilskud overtages af staten for en periode på højst fire år, og senest fra 2011 udlægges finansieringen af disse opgaver til kommunerne via bloktilskud. Tre kommuner i museets ansvarsområde (Ledøje-Smørum, Værløse og Søllerød) sammenlægges med andre kommuner og indgår i de nye storkommuner Egedal, Furesø og Rudersdal.

Museets strategi er at fastholde de lovpligtige opgaver i de hidtidige ansvarskommuner, at opnå det lovpligtige ansvar i de tre nye kommuner og i øvrigt at udvikle samarbejdet med kommunerne bl.a. med henblik på en styrket formidling overfor borgerne. For en række kommuner er det museets intention og håb at kunne indgå aftale om ejerskab til Kroppedal, men herom nedenfor.



Der er i løbet 2006 blevet afholdt møder med samtlige kommuner vedr. forsættelsen af de lovpligtige opgaver. Indsatsen var især koncentreret om de tre nye kommuner, hvor det især var vigtigt for museet at bevare Ledøje-Smørum – området (nu Egedal Kommune), som i årtier har været en meget vigtig arbejdsmark for museet og dets forgænger.



Primo 2007 faldt brikkerne på plads. Furesø og Rudersdal kommuner varetages fremover af Hørsholm Egnsmuseum, - Egedal Kommune af Kroppedal Museum. I de øvrige kommuner i det gamle amt fortsætter Kroppedal varetagelsen af de lovpligtige opgaver som hidtil. Dermed varetager museet i dag det arkæologiske arbejde i 16 københavnske omegnskommuner og nyere tids bygningsdokumentation og –registrering i 14.

Årtiers arbejde med de lovpligtige opgaver i kommunerne har betydet, at museet ligger inde med en omfattende viden om kulturarven i den enkelte kommune. Denne viden bør aktiveres og det blev derfor endvidere aftalt med samtlige kommuner at overveje yderligere samarbejde. F.eks. i form af dokumentation og undersøgelse af særligt interessante miljøer eller projekter vedrørende lokalbaseret formidling overfor borgerne. Samarbejdet vil blive igangsat via enkeltprojekter, som forhåbentlig vil udvikle sig til mere formelle aftaler om varetagelsen af den lokale kulturarv.

## Det nye Kroppedal

### museum og oplevelsescenter med folkeobservatorium

Siden 2003 har museet arbejdet for etablering af et moderne museum og folkeobservatorium på Kroppedal. I 2006 besluttede Albertslund og Høje-Taastrup kommuner sammen med Københavns Amt at bevilge økonomiske midler til udarbejdelsen af et byggeprogram.

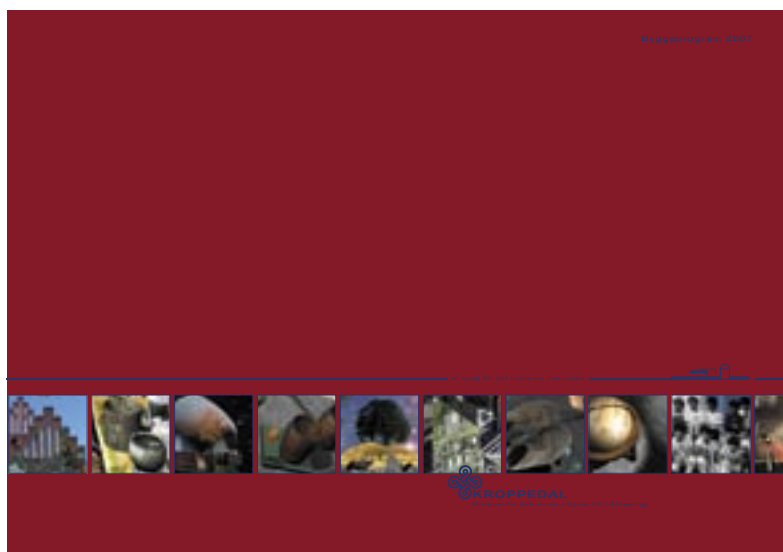
Som rådgiver valgte museet arkitektfirmaet HCM-arkitekter. I forbindelse med det omfattende programarbejde blev der, med henblik på at udarbejde et så kvalificeret beslutningsgrundlag som muligt, indhentet bistand fra bl.a. marketings- og kommunikationskonsulenter.

I forbindelse med udarbejdelsen af byggeprogrammet blev det fundet hensigtsmæssigt at bearbejde museets faglige strategi og profil. Museets robuste faglige potentiale skal i højere grad udmøntes i en tværfaglig undersøgelses-, forsknings- og formidlingsvirksomhed.

I en tid præget af globalisering, indvandring og kulturmøde, søgen efter værdier og kollektiv identitet, skal museet besvare nogle af de essentielle spørgsmål, vi stiller os selv: Hvem er jeg, hvem var her før mig, hvor hører jeg til, hvem lever jeg iblandt, og hvad findes der uden for den verden, vi lever i? Det nye museum og oplevelsescenter vil, med udgangspunkt i kulturarven, overordnet beskæftige sig med og formidle **DET MODERNE MENNESKES IDENTITET**.

Byggeprogrammet indeholder to separate projekter: Et nyt museum omfattende samtlige de faciliteter og funktioner der forudsættes for at kunne drive et moderne, tidssvarende museum. Dette omfatter i alt ca. 3200 kvm.





Derudover beskriver byggeprogrammet etableringen af et højteknologisk astronomisk folkeobservatorium med en tilhørende kuppelsal omfattende i alt ca. 850 kvm. I folkeobservatoriet får den besøgende mulighed for at studere nattehimmelen og solen, og selv at opleve Saturns ringe og andre fascinerende fænomener. Kuppelsalen skal, med anvendelse af den nyeste teknologi, formidle verdensrummet gennem animationer og film.

De to projekter, museum og folkeobservatorium/kuppelsal, skal i praksis fungere i sammenhæng og supplere hinanden som et oplevelsescenter af høj kvalitet.

## **Et tværkommunalt samarbejde**

Realiseringen af det samlede projekt forudsætter en samlet investering på et 3-cifret millionbeløb. Hvad angår folkeobservatorium og kuppelsal er det hensigten alene at søge private fondsmidler til etablering.

Vedrørende etableringen af det nye museum, er det hensigten at opnå anseelig fondsstøtte kombineret med offentlig investering. Allerede i 2003 tog museet kontakt til Fonden Realdania, som tilkendegav interesse for projektet og finansierede forundersøgelser. Betingelsen for fondens økonomiske medvirken vil, udover at der sikres offentlig støtte til driften af museet, være at det offentlige bidrager med den overvejende del af etableringssummen.

Det vil derfor være en forudsætning for realiseringen af museumsplanerne, at ejerskabskredsen til det nye museum udvides. Bestræbelserne herpå har som udgangspunkt været koordineret med de to nuværende ejerskabskommuner, Albertslund og Høje-Taastrup og bl.a. kommunernes borgmestre har aktivt understøttet processen.

I 2006 har der således været afholdt møder både med borgmestre og kulturchefer fra Glostrup, Ishøj, Brøndby, Vallensbæk, Hvidovre og Rødovre kommuner med henblik på at skabe interesse for museumsprojektet. I januar måned 2007 præsenterede museet det nye byggeprogram for kommunernes kulturchefer, nu også med deltagelse fra den nye Egedal Kommune. Samtidig blev det i fuld enighed mellem kommunerne besluttet, yderligere at udvide kredsen af potentielle ejerskabskommuner med Ballerup, Herlev og Gladsaxe.

At samtlige disse kommuner inviteres til samarbejde og deltagelse i museumsprojektet er helt naturligt. De er alle omfattet af Kroppedals ansvarsområde, museet har gennem årtier opbygget en stor viden om den kulturhistoriske udvikling i samtlige kommuner, og alle kan tilgodeses i museets faglige koncept. Det vil i den forbindelse være afgørende, at kommunernes borgere tilbydes en lokalbaseret formidling, at museet er synligt i lokalsamfundet, samtidig med at der foregår en tværgående, koordineret formidling fra det nye museum.

I løbet af foråret og sommeren 2007 vil samtlige kommuners kulturudvalg blive præsenteret for byggeprogrammet, og museet vil invitere til drøftelser bl.a. med henblik på at kvalificere de lokalbaserede ydelser. Herefter er det intentionen at udarbejde et endeligt beslutningsgrundlag, og det er håbet, at der senere på året kan tages en bred tværkommunal beslutning om etablering af et nyt moderne fælles museum på Kroppedal.



# Formidling

## Faste udstillinger

### Kroppedal



Kroppedals faste udstilling tager udgangspunkt i Ole Rømer (1644-1710), hvis landobservatorium lå få hundrede meter fra museet. Fokus er dansk astronomis historie i form af de professionelle astronomers teleskoper, sigteinstrumenter og pendulure. I museets samlinger indgår det eneste bevarede ur fra Ole Rømers store instrumentsamling - et pendulur, med fem funktioner, udført i guld- og skildpaddeskjold omkring 1695.

Det er enestående, at videnskabshistorie udgør en del af et kulturhistorisk museum, og Kroppedal vægter samspillet mellem kultur og naturvidenskab højt. Kalendersystemer, mål- og vægt, vandforsyning og landmåling er områder, som indgik i Ole Rømers mangeartede virke, som knytter sig til astronomien, men som også danner udgangspunkt for forståelse af det danske samfunds udvikling.

Tilsvarende indtager amatørastromien som kulturfænomen også en vigtig del af udstillingen. Eksempelvis historien om amatørastromen Johan Ludvig Heiberg (1791-1860) og hans instrumenter og observationer. Heiberg søgte tilflugt i stjernekygget, når tilværelsen som direktør for Det kongelige Teater blev ham for broget. Enkelte af Heibergs instrumenter er udstillet sammen med kopier af Rømers formørkelses-, planet-, og Jupitermaskiner, oprindeligt fremstillet i 1680'erne.



I 2007 vil den faste udstilling blive genopsat. Der skal skabes en højere grad af sammenhæng i udstillingen, nye historier tilføjes, og det grafiske udtryk opdateres. Endvidere ligger der i Kroppedals planer for et moderniseret museum ideer om nye og mere tidssvarende permanente udstillinger, som vil afspejle Museets samlede virksomhed indenfor dansk astronomi, nyere tids kulturhistorie og arkæologi.

### Blaakildegaard

Den faste udstilling omfatter dele af ældre dansk håndværk og landbrug, såsom Smedien fra Kirkebakkegaard i Høje-Taastrup, en større samling Hedebotekstiler og interiører fra en hedeboetue fra 1800-årene samt en stue fra en velhavende gård fra 1900-årene.

## Særudstillinger

### *Den Rige Vestegn*

Kroppedal 1. juni 2005 - 17. april 2006.

Udstillingen var museets store arkæologiske satsning, og den gav mange mennesker mulighed for at se de mange smukke guld- og sølvsmykker, de store mængder af rav- og glasperler og de velbevarede dyre- og menneskeskeletter fra yngre romersk jernalder.

I forbindelse med udstillingen blev der udgivet to bøger om arkæologi og kulturhistorie. Den ene publikation er en dokumentation, i billeder og ord om udstillingens tilblivelse fra første arkitektstreg til åbningen den 1. juni. Bogen er på 80 sider og er blevet solgt på Museet for 40 kr. Den anden publikation er et undervisningshæfte om naturvidenskab og arkæologi for 7.- 9. klasse og gymnasiet. I hæftet gennemgås tre af arkæologiens nabovidenskaber: Zoologi, antropologi og metallurgi. Hæftet er på 18 sider og blev udleveret gratis ved henvendelse til Kroppedal. Sidstnævnte er udsolgt og genoptrykkes ikke.

### *M3 - fra mælkevej til motorvej*

Kroppedal 22. maj 2006 - 1. marts 2007

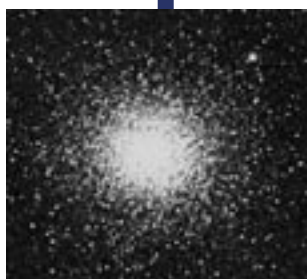
Årets særudstilling på Kroppedal blev til i samarbejde med Vejdirektoratet og Vejteknisk Institut og præsenterede for første gang alle museets tre fagområder på én gang.

Med afsæt i udvidelsen af motorvej M3 belyste udstillingen vejenes kulturhistorie. Fra middelalderens bugtede Roskildevej til den udrettede vej fra





1770'erne. Fra de gamle landevejskroer til begyndelsen på en helt ny æra, hvor bilen blev hvermandseje, og hvor et af landets første moteller, Wittrup Motel, blev opført i 1955. De mange biler på vejene betød, at trafikradioen blev et yndet program, der især gjorde Klovtoftekrydset berømt og berygtet for sine kødannelser og ulykker.



Udvidelsen af M3 berører fortidsminder, lige fra stenalderhøje som Sneglehøj til Gladsaxe Fort. Under temaet *Ånden i Naturen - det hellige landskab* viste et afsnit af udstillingen glimt af oldtidens tro på højere magter, og hvorledes man nåede i kontakt med dem. Det hinsides og guddommelige blev især dyrket ved vandet, ved det rindende, det stillestående - mosen og søen spillede en central rolle. Gennem vandet fik oldtidens mennesker kontakt til det hellige og hinsides – det samtidige, fremtidige og forgangne. I samarbejde med Nationalmuseet fik Kroppedal også lejlighed til at udstille danefæ, som museet har fået indleveret.



M3 er også navnet på en kuglehob, et såkaldt Messier-objekt, i stjernebilledet Jagthundene. Den dannede udgangspunkt for et astronomihistorisk strejftog. Fra at fremstå som en irriterende tågeplet for 1700-tallets kometjægere, blotlagde forbedrede teleskoper snart de tusinder af stjerner, M3 består af, og spektralanalysen har senest afdækket disse stjerners kemiske beskaffenhed. Udstillingen inddrog for første gang astrofotografering i dansk museumssammenhæng og præsenterede Kroppedals visioner om et Folkeobservatorium i Vestskoven.



### ***Miniudstilling: Herstedlund***

22. maj 2006 - 30. januar 2007

I forbindelse med *M3 – fra mælkevej til motorvej* formidlede museet de arkæologiske udgravninger, der blev foretaget i 2005 forud for anlæggelsen af boligområdet Herstedlund i Albertslund. Tegninger og fotos samt fund fra udgravningen gav et billede af området med jernaldergårde og en gravplads fra tiden omkring Kristi fødsel.



### ***Juleudstilling: Tuskes kontor - Kroppedal***

1. - 24. december

Den lille observatorienisse Tuske var igen på besøg på Kroppedal. Børnene kunne i år opleve det kontor, som han delte med den verdensberømte astronom Ole Rømer. Her sad Tuske ofte og tænkte store tanker om rummet og menneskenes særlige påhit. I hele december kunne man følge Tuskes spor rundt i museets udstillinger.



### ***Leg i gamle dage***

30. april

I forbindelse med Historiens Dag udstillede Blaakildegaard sin store samling af legetøj fra Bambola.

### ***Høsten - Blaakildegaard***

26. august

I forbindelse med Høstfesten havde arkivet en udstilling om høsten i gamle dage og om folkedans i Danmark og England.



## **Eksterne udstillinger**

### ***Handel og Håndværk i Vikingetiden***

4. juni 2006 - 1. maj 2007

I forbindelse med Danmarkshistorien i Vestskovens årsarrangement søndag den 4. juni udstillede Kroppedal i Albertslund Vikingelandsby genstande fra Tårnby-udgravningerne på Amager. Udstillingens tema var handelsforbindelser og lokale håndværk i vikingetiden.

### ***Mennesker i hverdag og fest***

25. august - 17. september og 1. november - 9. december

Tofteskærgård viste på Albertslund Bibliotek gamle fotografier med mennesker som motiv. Bagefter blev udstillingen vist på biblioteksfilialen Stensmosegård i perioden 1. november – 9. december.



## Kommende udstillinger

### Miniudstilling

#### *Snubbekorsgård*

Kroppedal fra 30. januar 2007

I en lille udstilling viser Kroppedal de spændende fund fra vikingegravpladsen Snubbekorsgård i Taastrup. På baggrund af fundene, vil arkæologerne i en række foredrag fortælle om temaer som gravskikke og handelsforbindelser.

### Særudstilling

2007 er Industrikturens År. Det markerer Kroppedal med tre særudstillinger under et fælles tema, der for første gang omfatter både museum og arkiver.

#### *Folk og Fabrikker*

##### *fra Baggård til Industripark*

Kroppedal 12. maj - 30. december 2007

Cirkelkaffe og Colgate-tandpasta, støbejern og satellitter, rationalisering og samlebånd, lokalt og globalt marked. Industrihistorien har mange ansigter. Fra 1960'erne begyndte industrien for alvor at præge danskernes dagligdag, og etableringen af industriparker tog fart i vestkøbenhavnske kommuner som Albertslund, Høje-Taastrup, Ballerup og Herlev. Industrien former byudviklingen og arbejdslivet. Udstillingen bliver til i tæt samarbejde med virksomheder og ansatte og perspektiveres på [www.kroppedal.dk](http://www.kroppedal.dk) og via skoletjeneste og arrangementer.

#### *Bageri som industri - Glostrup og Omegns Fællesbageri Røde Vejmølle*

Albertslund Bibliotek 24. maj - 23. juni 2007

Blaakildegaard 26. maj - 30. december 2007

Den kooperative brødfabrik Glostrup og Omegns Fællesbageri åbnede i 1919 og var en af Albertslunds store virksomheder, indtil den lukkede i 1977.

#### *Inde bag glasset*

Blaakildegaard 26. maj - 30. december 2007.

Garnerier blev Danmarks første store industrielle virksomhed i landbruget. Udstillingen viser den teknologiske udvikling, planteavl, nye plantesorter og gartneriernes indflydelse på det omgivende samfund.





## Arrangementer og foredrag

Museet bød i 2006 på et rekordstort antal arrangementer lige fra ferieaktiviteter for småbørnsfamilier til forskerseminarer for særligt interesserede. Alle afdelinger deltog aktivt i formidlingen og bidrog til at vise Kroppedals spændvidde for de mange gæster fra nær og fjern.

### Kroppedal

#### *Stjerneaftener*

2. januar - 27. marts og 2. oktober - 18. december

Kroppedals ældste tradition fortsatte naturligvis i 2006. Hver mandag aften fra oktober til april var der mulighed for at beskue himmelhvælvet gennem kikkert sammen med Københavns Astronomiske Forening. Fra 2007 flyttes stjerneaftenerne til onsdag.

#### *Tirsdagsforedrag: Historien om en udstilling - og en egn*

7. februar

Foredrag om opbygningen af *Den Rige Vestegn* og om det spændende udgravningsarbejde, der lå til grund for udstillingen. Siden 1980'erne har arkæologerne afdækket et skatkammer af arkæologiske levn i området omkring Albertslund og Høje-Taastrup. De strækker sig over perioden 1000 f.kr. til 1000 e.kr., men navnlig den yngre romerske jernalder har haft museets bevågenhed, og fortæller om Vestegnen som et magt- og handelscentrum i Østersøregionen.

#### *Vinterferieaktiviteter: Brikker og Brætspil*

14.-26. februar

Der var opstillet borde og spilleplader i *Den Rige Vestegn*, så gæsterne kunne udfordre hinanden i romersk soldaterspil, germansk knoglekast og terninger. Derudover var der lege, omvisninger i udstillingen, tegnekonkurrencer og fortællinger fra nordisk mytologi.

#### *Tirsdagsforedrag: Når elhesten og kaffemaskinen kommer på museum*

14. marts

Foredrag om museets igangværende industriundersøgelse og tingenes lange vej fra fabrikshal til museum. De færreste opfatter de genstande der knytter sig til moderne industrihistorie som museumsgenstande, men industrisamfundets opståen og udvikling er væsentlig kulturhistorie, som skal dokumenteres for eftertiden. Det sker gennem en målrettet indsamlingsstrategi som den Kroppedal i 2005 foretog omkring virksomheden COOP Danmark i Albertslund.

#### *Metalspånerne fortæller*

18. - 19. marts

I forbindelse med *Den Rige Vestegn* havde Kroppedal besøg af metallurgen Arne Jouttijärvi, som demonstrerede, hvordan man analyser metaller for at afsløre, hvordan og hvornår en given genstand er fremstillet.





### **Solformørkelse**

29. marts

Mellem kl. 11.56 og 13.45 indtraf en delvis solformørkelse. Kroppedal og Københavns Astronomiske Forening gav vanen tro alle interesserede mulighed for at observere fænomenet, og museumsbutikken solgte formørkelsesbriller.

### **Forskningens Døgn: Ole Rømer – fortidens fremtidsmand**

5. maj

Forårssolen strålede, da borgmester Michael Ziegler, Høje-Taastrup, foran en fyldt mødesal åbnede en hel dag i Ole Rømers tegn. Med museumsformidler Jan Ole Nielsen som en veloplagt konferencier fulgte tre tankevækkende oplæg om Ole Rømers mange facetter ved Per Friedrichsen, Helge Kragh og Michael Linden-Vørnle. Det gjaldt både Rømers virke som enevældens problemknuser, der fik sat skik på det danske samfund og som den geniale astronom, der påviste "lysets tøven" - at vi ser tilbage i tiden, når vi ser ud i universet.

Baroksensemblerne FrederiksStadens BarokEnsemble og Clarino Brillante, der bandt de tre indlæg sammen med en række værker fra den franske højbarok. Musikken af Lully, Marais, de Lalande og Philidor var ikke blot staffage; det var værker, skrevet til Solkongens Versailles, hvor den unge Rømer havde sin gang i en årrække.

Da mørket sænkede sig, blev Kroppedal indtaget af Københavns Astronomiske Forening, som gav de mange interesserede mulighed for at opleve Jupiter, Saturn, solprotuberanser og andre undere på den klare aftenhimmel. Temadagen nød opbakning fra Høje-Taastrup Kommune, der udnævnte det til dagens hovedarrangement og sørgede for den økonomiske støtte.

### **Danmarkshistorien i Vestskoven: Alletiders Måltid**

4. juni

I samarbejde med Kroppedal bød Danmarkshistorien i Vestskoven på en kulinarisk tidsrejse i Vikingslandsbyen i Albertslund. Der var mad fra vikingetiden, 1600-tallet og 1950'erne og med Vestskovens urter. I forbindelse med dagen blev der udgivet en opskriftbog, som kan købes i Museumsbutikken.

### **Biler og Brand**

10.- 11. juni

Vestegnens Brandvæsen besøgte Kroppedal med tre slukningskøretøjer. Brandmænd og røgdykkere besvarede alskens spørgsmål fra de mange nysgerrige børn - og voksne - og satte ild til en bil, som de efterfølgende slukkede.



### ***Byg en sæbekassebil***

12 - 16. juni, 19 - 22. juli

Med støtte fra Høje-Taastrup kommune og i samarbejde med Børnenes Trafikklub, Det Danske Spejderkorps (Oak City Rally) og SFO'er i Høje-Taastrup og Albertslund gav Kroppedal børn og voksne mulighed for sammen at bygge en sæbekassebil. De flotte biler kunne siden deltage i Kroppedals Amerikanerbiltræf i september. Arrangementet indgik i Høje-Taastrup Kommunes aktivitetsprogram Aktiv Sommer.



### ***Arkæolog for en dag***

31. juli til 4. august

Museet gav børn i alle aldre et indblik i arkæologernes arbejde. Arrangementet indgik i Høje-Taastrup Kommunes aktivitetsprogram Aktiv Sommer.



### ***Amerikanerbiltræf***

2. og 3. september

Amerikanerbilklubberne Mopar Club, Farum Street Runners og Corvette Club Denmark holdt træf på Kroppedal og viste deres biler frem. Arrangementet knyttede sig til udstillingen *M3 - fra mælkevej til motorvej*. Børn og voksne kunne opleve en autentisk pølsevogn fra 50'erne og deltage i væddeløb med sæbekassebiler.



### ***Albertslund Børnekulturfestival***

6. september

Temaet for årets børnekulturfestival var vikingetiden, og Kroppedal bidrog med et foredrag om vikingernes solkompass, som de benyttede til at krydse Nordatlanten.

### ***Tirsdagsforedrag: Ånden i Naturen***

12. september

Foredrag om oldtidsmenneskets tro og forestillinger om det hinsides, og omvisning i *M3 - fra mælkevej til motorvej*.

### ***Ole Rømers Fødselsdag***

25. september

Rømers 362 års fødselsdag blev fejret med lagkage, omvisninger og foredrag.

### ***KulturKoen - Høje-Taastrup Børnekulturfestival***

6. oktober

Astronomi og Ole Rømer i samarbejde med Københavns Astronomiske Forening. Vejret forhindrede observationer, men børn som unge fik hørt om både amatørastronomiens og Ole Rømers forunderlige Verden.



### ***Tirsdagsforedrag: Årets udgravninger***

10. oktober

Kroppedals arkæologer fortalte om de mange udgravninger og fund i 2006. Der var mulighed for at komme med en tur rundt i hele Københavns Amt fra Ishøj i syd til Søllerød i nord og høre beretninger om fund fra jæger-



stenalderen til vore tipoldeforældres tid, hvor Københavns befæstning blev bygget.

### ***Himlen ned på Jorden***

14.- 22. oktober

I efterårsferien gav Kroppedal gæsterne mulighed for at bygge kikkerter og planetmaskiner, foretage solobservatorier og høre foredrag og eventyr om stjernerne.

### ***Triduum – Ole Rømers dyrebareste øje***

21. oktober

I samarbejde med Folkeuniversitetet i København, Ole Rømers Venner og Dansk Astronomisk Selskab fejrede Kroppedal 300-året for Triduum. Ole Rømers tredøgnsobservationer i 1706. Chr. Gorm Tortzen, Niels Therkel Jørgensen, Kurt Møller Pedersen, Claus Fabricius og Jan Teuber tolkede observationerne fra hver deres perspektiv, og berettede om Det Danske Sprog & Litteraturselskabs spændende udgivelsesarbejde med Triduum.



### ***Tirsdaysforedrag: Renæssancens verdensbillede***

7. november

I anledning af Renæssanceåret og som indledning til tre tirsdage med astronomi, var der foredrag om Renæssancens dramatiske forandringer i menneskets syn på dets plads i universet.

### ***Tirsdaysforedrag: Himmelrummets vidundere***

14. november

Henrik Fischer fra Københavns Astronomiske Forening fortalte om amatør-astronomiens spændende verden, og om dens mange muligheder og kneb.

### ***Tirsdaysforedrag: Astrofotografering***

21. november

Mikael Svalgaard fra Københavns Astronomiske Forening, en af Danmarks førende astrofotografer, fortalte om astrofotografering. Både, hvordan begynderen kan forevige måne, sol og planeter, og om den tekniske kunnen og tålmodighed, det kræver at fange fjerne stjernetåger.



## **Blaakildegaard**

### ***Historiens Dag***

30. april

Arkivet har en stor samling af legetøj fra morfars og mors barndom. Børn og barnlige sjæle fik mulighed for at se og lege med legetøj fra den lokale legetøjsfabrik Bambola. Legeonkler fortalte om, hvordan det var at være barn i 1950'erne og 1960'erne og hjalp med at klippe påklædningsdukkerne Lille Marie og Sorte Marie ud, lærte børnene syv-figurspilletts hemmeligheder og viste muslingedukker og blikbiler.

***Kul' touren: Da lyset kom til Taastrup***

12. - 17. juni

Udstilling om belysningsvæsen fra 1906-1911 ved acetylen lamper/lygter.

***Jazz på Blaakildegaard***

17. juni og 12. august

Traditionel jazz i festligt lag i samarbejde med Tåstrup Jazz Klub.

***Høstfest***

26. august

Besøg af den engelske folkedansertrup Staffordshire Morrismen og udstilling om høst og folkedans.

***KulturKoen (Høje-Taastrup Børnekulturfestival)***

6. oktober

Høje-Taastrup i gamle dage. Vi så på samlingen og fandt ting fra dengang oldefar og oldemor var børn. Taastrup Folkedanserforenings børnehold kom forbi og viste et par danse.

***Efteråret 2006***

Flere arrangementer med Hedeboegnens Slægtsforskningsforening, bl.a. om brugen af arkiv til slægtsforskning samt en præsentation af det digitale arkiv.

**Toftækærgård**

***Generalforsamling i Albertslund Lokalhistoriske Forening***

26. januar

Arrangeret af Albertslund Lokalhistoriske Forening.

***Albertslund Kommunes udvikling fra land til by***

7. februar

Tidligere stadsingeniør Thorvald Ovesen fortalte om sit virke i Albertslund Kommune. Arrangeret af Albertslund Lokalhistoriske Forening.

***Albertslundlampens historie***

7. marts

Lisbeth Mansfeldt fortalte historien om den verdenskendte lampe. Arrangement i samarbejde med Albertslund Lokalhistoriske Forening.

***Rundvisning i Herstedvester***

13. juni

I forbindelse med seminar for personalet ved Albertslund Kommunes Kulturforvaltning.



***Fra gartneri til ridecenter***

24. oktober

Ib Berg fortalte om Vestegnens største champignongartneri, der efter nedlæggelsen blev hjemsted for Albertslund Rideklub og siden også for Albertslund Ridecenter. Arrangeret af Albertslund Lokalhistoriske Forening.

***Mit navn er Jensen***

23. november

Filmaften med en af Lokalhistorisk Samlings film – en spillefilm fra 1948 om Forvaringsanstalten ved Herstedvester. Arrangeret af Albertslund Lokalhistoriske Forening.

***Julearrangement***

11. december

Arrangeret af Albertslund Lokalhistoriske Forening.

## Forskning og publikationer

### Forskning

Som statsanerkendt museum udfører Kroppedal som en væsentlig og lovpligtig opgave et betydeligt forskningsarbejde. Forskningen på museet er knyttet til den daglige bearbejdning af undersøgelser, arkivalier og genstande, men gennemføres også som længerevarende projekter. Museets igangværende forskning er nærmere beskrevet under de enkelte fagområder.

Museets medarbejdere udgiver ikke blot undersøgelser i faglige sammenhænge, men skriver hvert år talrige artikler til relevante amatør- og lokalforeningers udgivelser.

### Publikationer

- Andersen, Lone Brorson: "Preservation of Bronze Artefacts in Soil. Some preliminary results from the project The Agrarian Landscape in Denmark", *Nordisk Numismatisk Årsskrift 2000-2002*, s. 335-345.
- Boye, Linda: *Kulturhistorisk Oversigt - Oldtiden indtil 1050*. Københavns Amt.
- Danneskiold-Samsøe, J.F.C: Renæssancekemiens forestillingsverden. *Ole Borch (1626-1690). En dansk renæssancekemiker*. Red. Børge Riis Larsen, s. 21-49.
- Giersing, Tom: "Grave fra stenalderen og rige bebyggelser fra bronze- og jernalderen", *Årsskrift 2006*. Ledøje-Smørum Historisk Forening og Arkiv, s. 4-14.
- Giersing, Tom: "Arkæologiske undersøgelser ved Ryget Skovby." *Årsskrift 2006*. Historisk Forening for Værløse Kommune, s. 22-30.
- Hansen, A. B (red.): *Årsberetning 2005*. Kroppedal Museum.
- Hansen, A.B.: "Lokalplan HL 10 – nyt boligområde i Hvissinge Øst – arkæologiske interesser", *Nyt fra Arkivet* nr. 42. Lokalthistorisk Arkiv.
- Hansen, A. B.: "Systematiske prøveundersøgelser", *Arkæologisk Forum* 15.
- Hansen, A.B.: "Udgravning af gravhøj i Ledøje-Smørum Kommune – nye resultater erstatter gamle", *Årsskrift 2006*. Ledøje-Smørum Historisk Forening og Arkiv.
- Jønsson, J.H.: B. & J.H. Jønsson: "Kongens økse", *Skalk* 2006:6, s. 14-16.
- Jønsson, J.H.: B. & J.H. Jønsson: "Smørumovrefundet og Frederik 7.s oldsagssamling på Jægerspris Slot", *Årsskrift 2006*, Ledøje-Smørum Historisk Forening og Arkiv, s. 18-22.
- Skodborg, Lene: Lancering af [www.kulturjagt.dk](http://www.kulturjagt.dk).

## Publikationer under forberedelse

Hansen, A.B. (red.): *Kroppedal Museum: Byggeprogram 2007 - et spejl for det moderne menneske*. Kroppedal Museum.

Hansen, A.B: "Sneglehøj - arkæologiske undersøgelser ved afkørsel 20", *Årbog for Gladsaxe Lokalhistoriske Forening*.

Tybjerg, Karin, A. Bell og J. Swenson-Wright (red.): *Evidence*. Cambridge University Press.

Tybjerg, Karin: "Introduction" til ovenstående.

Tybjerg, Karin: "Practical Mathematics" i J.P. Oleson (red.), *The Oxford Handbook of Engineering and Technology in the Classical World*. Oxford University Press.

Tybjerg, Karin: artikler i P. Keyser og G.L. Irby-Massie (red.), *Bibliographical Encyclopedia of Ancient Scientists*. Routledge 2007: "Aineias Tacticus", "Apollodoros of Damaskos", "Athenaios Mechanicus", "Biton", "Heron of Alexandria", "Ktesibios" og "Philon of Byzantium".



## Informationsmateriale

### Nyhedsbrevet

Kroppedals Nyhedsbrev udkom i december 2006. I Nyhedsbrevet orienteres der bredt om museets, samlingernes og arkivernes aktiviteter. Nyhedsbrevet indeholder foruden informationer om udstillinger, arrangementer, aktuel forskning og bogudgivelser også en arrangementskalender og en nyhedsspalte for skoler. Det udkommer som et skrift i A4-format og elektronisk på [www.kroppedal.dk](http://www.kroppedal.dk).

Tofteskærgårds nyhedsblad *Milepælen* udkom i august med nr. 18.

### Informationstavler

Kroppedal udarbejdede i samarbejde med Københavns Amt og Søllerød Museum, Vedbækfundene, en informationstavle om de rige fund fra jægerstenalderen i Maglemosen i Vedbæk.

I samarbejde med Københavns Amt blev der udarbejdet en informationstavle om Kong Svends Høj og oldtidsbopladserne omkring højen. Som noget nyt blev layout og opsætning foretaget af Kroppedal. Tavlen blev opsat ved Kong Svends Høj i Smørum i efteråret 2006.

### Brochurer og foldere

I forbindelse med *M3 - fra mælkevej til motorvej* blev der udarbejdet en flyer til udstillingen. Flyeren oplyser blandt andet om aktiviteter i tilknytning til udstillingen.

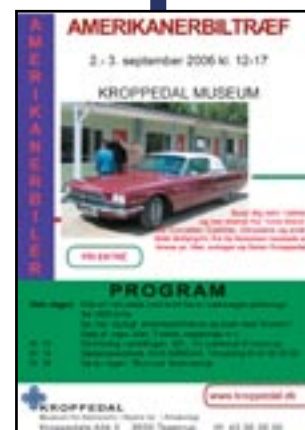
### Plakater

Der blev gennem året fremstillet i alt ni plakater i henholdsvis A4 og A3 størrelse. Plakaterne blev distribueret til skoler, biblioteker, nabomuseer, samt boligforeninger i Albertslund og Høje-Taastrup.

## Den digitale formidlingsflade

Den digitale teknologi giver museet helt nye muligheder for at informere, formidle og perspektivere. Den supplerer museumsbesøg og gør det muligt for borgere i alle dele af landet at få gavn af museets formidling og fagkundskab.

I 2006 lagde Kroppedal grunden til at integrere de digitale medier i museets formidlingsflade og iværksatte nye digitale formidlingsprojekter. Disse tiltag er beskrevet under *Astronomi* og *Nyere tid*.



## Hjemmesiden

Museets hjemmeside [www.kroppedal.dk](http://www.kroppedal.dk) blev i 2005 gjort mere brugervenlig. I 2006 blev der arbejdet på at få andre hjemmesider og kulturportaler til at linke til Kroppedal, og stigningen i besøgstallet på siden er mærkbar. I perioden maj 2006 til april 2007 var der 48.936 besøgende, hvilket svarer til gennemsnitligt over 4.000 om måneden.

Gennem 2006 har museet bestræbt sig på at gøre hjemmesiden endnu mere informativ og aktuel uden at sætte brugervenlighed og overskuelighed over styr. Hjemmesiden er nu en fuldt integreret del af Kroppedals formidlingsflade, således, at de som har fået vakt nysgerrigheden ved et besøg i udstillingerne, kan finde flere oplysninger på hjemmesiden. Det vil publikum for alvor kunne mærke i forbindelse med særudstillingen *Folk og Fabrikker* i 2007. Tilsvarende vil Skoletjenesten i højere grad tilbyde materiale over nettet, således at klasser kan forberede sig før besøg, og bearbejde besøg på museet.



## Museumsbutikken

Kroppedals museumsbutik betjener såvel museets gæster, som de der lægger vejen forbi i forbindelse med en udflugt til Vestskoven. Det er en moderne og publikumsvenlig forretning med et alsidigt vareudbud og tjener også som velkomstområde.

Butikken har et bredt sammensat varesortiment. Intentionen er at sælge produkter med forbindelse til udstillingerne. Det gælder fagbøger, nøjagtige kopier af gamle glas og smykker, samt legetøj som kan stimulere interessen for Kroppedals tre fagområder.

I 2006 kom der mange nye produkter til, hvor af de fleste relaterede sig til udstillingen *M3 - fra mælkevej til motorvej*, såsom modeller af gamle biler og motorcykler, der både er legetøj og et stykke kulturhistorie.

Udover Kroppedals egne udgivelser forhandler butikken et udvalg af bøger, som ikke kan købes i almindelige boghandlere. Det gælder nye fagbøger og populære fremstillinger, såvel som ældre værker, der har bevaret deres aktualitet.

Endvidere sælger butikken kaffe, the, is, kage og chokolade, som også kan nydes ved borde og bænke uden for museet.



### *Årets bognyhed i museumsbutikken*

Kulturhistorisk Oversigt - Oldtiden indtil 1050 er skrevet af Linda D. Boye fra Kroppedal og udgivet af Københavns Amt i samarbejdet med museet. Den er på 351 sider, koster 200,- kr. i museumsbutikken. Bogen er rigt illustreret med oversigtkort og omfattende litteraturliste. Første bind i serien udkom i 1999 og omhandler perioden 1536-1997 og er desværre udsolgt fra forlaget. Bind to, som udkom i 2002, omhandler Middelalderen fra 1050-1536 og kan stadigvæk købes i museumsbutikken.

## Omvisninger og gruppearrangementer

### Omvisninger

I 2006 blev der afholdt 77 omvisninger i museets udstillinger, foruden de der knyttede sig til særlige arrangementer og foredrag. Museets øgede publikumstilstrømning nødvendiggør, at omviserkorpset opgraderes. Det gælder kvantitativt såvel som kvalitativt, for Kroppedals faglige spændvidde og mange skiftende udstillinger stiller særlige udfordringer til omviserkorpset.

I 2006 begyndte arbejdet med at opbygge et nyt omviserkorps med faglig kompetence til at formidle alt fra ærkologi til astronomihistorie.

### Gruppearrangementer

Beliggenheden ved Vestskoven og den idylliske Store Vejle Ådal gør Kroppedal til et oplagt mål for firmaskovture og gruppeudflugter. Mange viser også museet frem for udenlandske gæster.

I 2006 fortsatte Kroppedal arbejdet med at tilgodese besøgsgrupper og tilbød følgende aktiviteter:

- Omvisninger i særudstillinger, faste udstillinger og på arkæologiske udgravninger. Omvisningerne blev skræddersyet efter de enkelte gruppers behov.
- Stjerneaftener for grupper ledsaget af en omvisning i museets udstillinger.
- Foredrag ved museets medarbejdere, enten på museet eller ude i byen.

Grupper havde mulighed for at benytte Kroppedals mødesal med plads til 80 personer, fri udsigt til Vestskoven, projektorudstyr og hjælpemidler til kørestolsbrugere. Museet arrangerede også forplejning, og flere firmaer og foreninger valgte at lægge udflugter, møder og generalforsamlinger på Kroppedal.



#### ***Fru Rømer takker af***

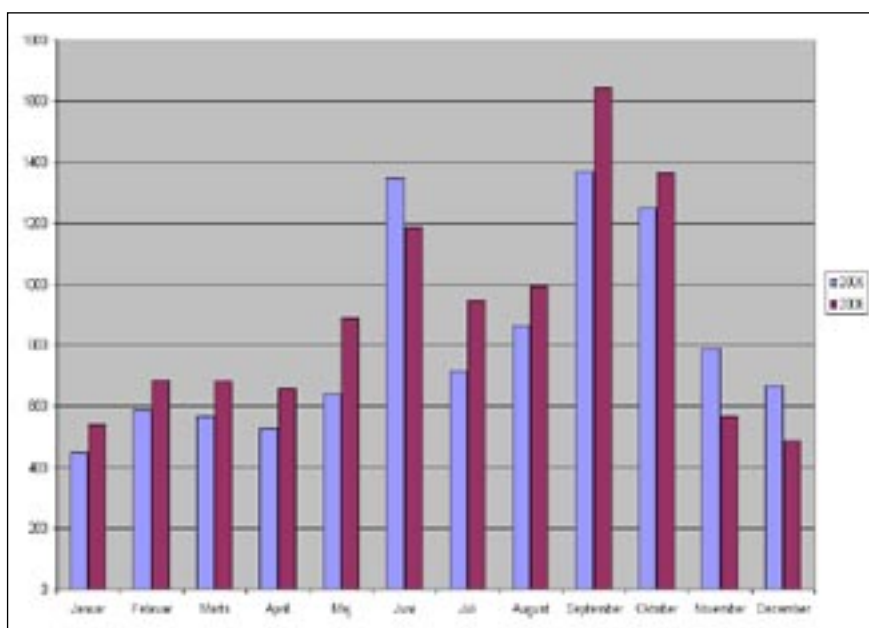
I tretten år har gæster på Kroppedal nydt godt af Lisbet Rasmussens fortælle-talent, ikke mindst når det gjaldt Ole Rømer. På museet og egnen er hun slet og ret kendt som Fru Rømer. Glæden ved at formidle til besøgende af enhver art har hun videregivet til nye medarbejdere og har sat en høj standard for omvisninger på Kroppedal.



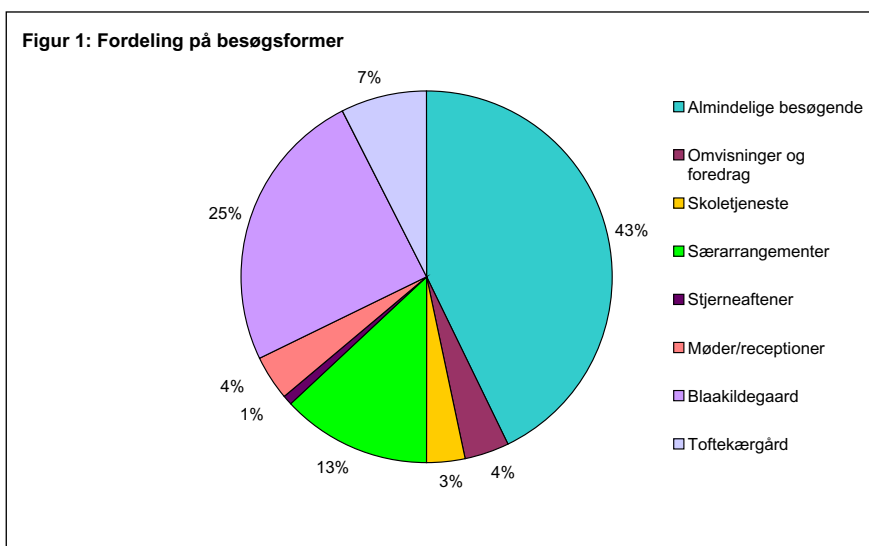
## Besøgsstatistik

Kroppedal havde 14.411 besøgende i 2006, heraf 2.910 på Blaakildegaard og 860 på Toftekærgård. I forhold til 2005 er der tale om en samlet fremgang på næsten 10%.

Besøgstallet omfatter uanmeldte og særligt tilrettelagte besøg, skolebesøg i forbindelse med undervisning samt aktiviteter og foredrag på museet og arkiverne. Godt 15% af de besøgende er børn.

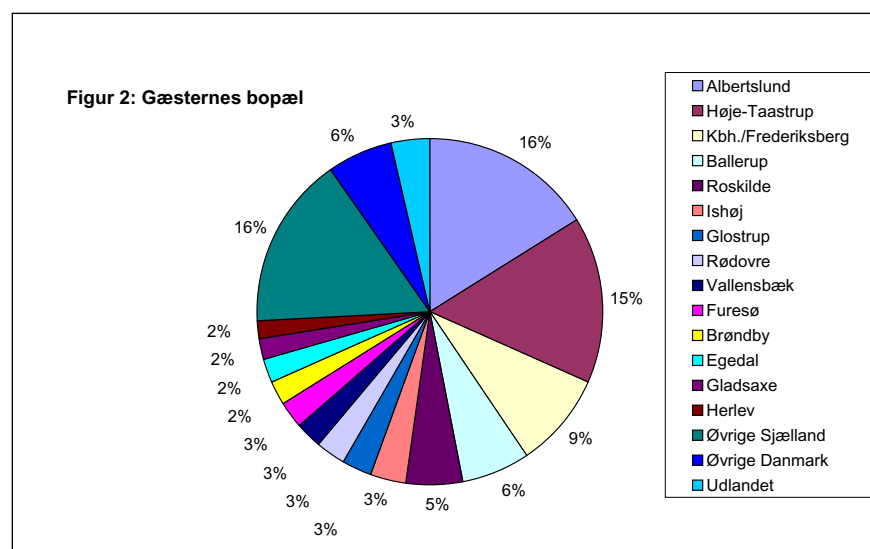


Fordelingen på besøgsformer, såvel som Blaakildegaards og Toftekærgårds del i Kroppedals samlede besøgstal er stort set uændret i forhold til 2005.



### *Hvor kom de fra ?*

Som et værktøj til bedre at kunne betjene museumsgæster, institutioner og forvaltninger, bad Kroppedal i 2006 publikum angive deres hjemkommune. Der indkom svar fra 1834.



Da det er første gang Kroppedal gennemfører en sådan undersøgelse, er der intet grundlag for at vurdere forandringer i sammensætningen af gæsternes bopæl.

Godt 60% af gæsterne kom fra Københavns Amt (heraf halvdelen fra Albertslund og Høje-Taastrup), mens hele 40% noget overraskende kom fra områder uden for amtet.

# Undervisning

## Skoletjeneste

I de forgangne år har Kroppedal etableret et netværk til lærere, forvaltninger og pædagogiske centre. Skolerne i Albertslund og Høje-Taastrup er for alvor begyndt at inddrage Kroppedal i undervisningen, men også fra mange andre dele af landet modtog museet klasser. Sågar svenske og norske skoler har sat Kroppedal på programmet for deres årlige besøg i København. I 2006 holdt Kroppedal skoleomvisninger for 34 klasser fra 16 grundskoler og 4 gymnasier.

### *Himlen ned på Jorden*

I 2005 tilbød Kroppedal skolerne i Albertslund og Høje-Taastrup et konkret undervisningsforløb for 3. - 6. klasse omkring *Den Rige Vestegn*.

Succes forpligter, og museet valgte i 2006 at fokusere på skolernes udslyningsklasser med et tema om astronomi: *Himlen ned på Jorden* forenede faglig indlæring med leg og hands-on oplevelser. Eleverne fik en gennemgang af solsystemet og mulighed for selv at bygge kikkerter og planetmaskiner. Der var omvisninger i museets udstillinger og solobservationer, når vejret tillod det.

Tilbuddet var berammet til ugen omkring Dansk Naturvidenskabfestival den 25. - 29. september, men vakte så megen interesse, at det måtte forlænges ind i oktober og november. I alt deltog 14 klasser fra 8 skoler i Høje-Taastrup og Albertslund. I efterårsferien blev forløbet, i en let ændret form, også tilbudt til børnefamilier.

### *Gymnasier og HF*

Kroppedal får mange henvendelser fra gymnasier, som ønsker at integrere museets faglige formidling i tværfaglige forløb. Museet har hidtil fokuseret på grundskolerne, men begyndte i 2006 arbejdet med at udvikle særlige tilbud til gymnasier og hf, og etablerede et samarbejde med Kongsholm Gymnasium og HF.

### *Netværk*

For at fastholde institutionernes opmærksomhed på Kroppedals kulturtilbud, blev der atter i år udsendt en række nyhedsbreve til skolerne via de pædagogiske centraler. Endvidere blev der informeret om aktuelle undervisningstilbud i museets nyhedsbrev, som udsendes til alle undervisningsinstitutioner i Albertslund og Høje-Taastrup.



## Kurser og praktikanter

Museet anser det for en væsentlig opgave at modtage erhvervspraktikanter fra grundskolens udslusningsklasser og give unge et indblik i museumsverdenen gennem studenterarbejde og projektansættelse. Også voksne får gennem jobtræning og fleksjob mulighed for at opnå museumserfaring. I sådanne forløb bestræber Kroppedal sig på at præsentere alle facetter af museumsarbejdet.



### *I erhvervspraktik som arkæolog*

Som det første af Kroppedals fagområder har arkæologien udviklet et særligt praktikforløb. Det løber hvert år af stablen i uge 38 og retter sig mod elever fra 9. og 10. klasse.

Ugen bliver sammensat af et undervisningsforløb, en museumstur og et par dage på en arkæologisk udgravning, hvor praktikanterne får mulighed for at prøve kræfter med skovle, spader, skeer og pensler, og håbet om at gøre det helt store fund. I år modtog Kroppedal 6 erhvervspraktikanter fra henholdsvis Albertslund, Hvidovre og København.



## Hugin & Munin klubben på Vestegnen

Hugin & Munin klubben på Kroppedal har stadig en fin og konstant tilslutning. Ca. 60 børn mellem 9-14 år er tilmeldt klubben, og de fleste af medlemmerne deltager i mindst ét årligt arrangement. Klubbens medlemmer orienteres via e-mail eller brev om årets begivenheder, samt bliver orienteret om klubbens arrangementer gennem NYT fra Nationalmuseet.

I 2006 blev der i alt gennemført følgende arrangementer: I februar blev der arrangeret en Forældre- og børneaften i Vikingelandsbyen i Albertslund, hvor årets arrangementer blev præsenteret og klubbens fremtid blev diskuteret. I april var der Mølledag på Skenkelsø Mølle i Ølstykke, hvor der blev fortalt om møller og deres funktion. Klubben deltog i Historiens dag i maj, hvor børnene var på besøg på markedspladsen, blev klædt på i historiske dragter og deltog i karettur rundt i København. Søndag den 4. juni var der årsarrangement i Danmarkshistorien i Vestskoven med temaet "Alle Tiders Måltid". Ravneungerne deltog i Vikingelandsbyen med madlavning og andre gøremål. I august var klubben på cykeltur i Hedeland i Hedehusene. Vi kom forbi mange gravhøje, som nøje blev udforsket. Efterårets udgravningsarrangement "Arkæolog for en dag" trak mange børn til, hvilket lover godt for fremtidens arkæologer. Årets sidste arrangement stod i julens tegn, hvor der blev lavet julegodter, træmænd og æbledukker. Alle ture var velbesøgte med glade børn og voksne.





# Samarbejde og Presse

## Samarbejde

Som konsekvens af Kroppedals omfattende ansvars- og arbejdsområde indgår museet i samarbejde med en vifte af offentlige myndigheder, institutioner, firmaer og privatpersoner. En samlet liste over museets samarbejdspartnere i 2006 er fremlagt i bilagene.

### Kommuner

Der eksisterer et tæt samarbejde mellem Kroppedal og de kommunale tilskudsydere i Høje-Taastrup og Albertslund. Det gælder borgmestre og udvalg, forvaltninger og kommunale centre og institutioner. Museet orienterer gennem Nyhedsbreve og hjemmeside, samt løbende kontakt.

Som konsekvens af strukturreformen er museet i gang med at udbygge samarbejdet med de fleste kommuner i det tidligere Københavns Amt. Det gælder både samarbejde vedrørende de lovpligtige opgaver og opgaver med henblik på at styrke formidlingen overfor kommunerne.

### Erhvervsliv og statslige myndigheder

I forbindelse med Kroppedals udstillinger og undersøgelser i 2006 udgjorde samarbejdet med erhvervsliv og statslige myndigheder en hjørnesten. Dette samarbejde grupperer sig inden for tre temaer.

#### *Vejhistorie*

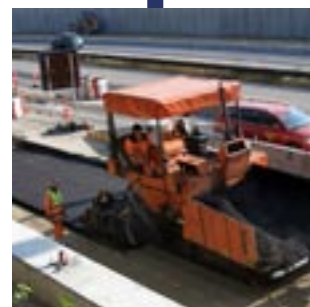
Kroppedals særudstilling *M3 - fra mælkevej til motorvej* nød godt af et forbilledligt samarbejde med Vejdirektoratet. Gennem udstillingen fik direktoratet lejlighed til at anskueliggøre problemstillinger og overvejelser for de mange borgere, som er berørt af motorvejsudvidelsen. I tilknytning hertil blev der afholdt to borgermøder på Kroppedal, hvor alle interesserede var velkomne. Museet nød på sin side både praktisk og økonomisk hjælp til særudstillingen.

#### *Industrihistorie*

I forbindelse med opbygningen af særudstillingen *Folk og Fabrikker* i 2007 har Kroppedal udbygget samarbejdet med erhvervslivet. Det gælder allerede eksisterende kontakter til bl.a. COOP Danmark og Rockwool, samt etableringen af nye kontakter til Terma, Christian Rovsing og 3F Vestegnen.

#### *Mål og Vægt*

I 2004 indgik Kroppedal en samarbejdsaftale med Force Technology, som deponerede en stor samling af måletekniske genstande på museet. Samlingen stammer fra Justervæsenet og belyser standardiseringen af mål- og vægt i Danmark fra 1600- til 1800-tallet. Ifølge aftalen skulle museet konservere og



registrere genstandene, og dette arbejde blev fuldført i 2006. I nær fremtid vil genstandsregisteringen blive offentligt tilgængelig, til gavn for forskere og alle andre interesserede. I forbindelse med arbejdet modtog Kroppedal uvurderlig konsulentbistand fra dr. tech. Kurt Petersen.

## Foreninger

Kroppedal har længe nydt godt af et tæt og frugtbart samarbejde med en række foreninger. Det udgør en uvurderlig del af museets kontakt til borgerne og fortsatte på smukkeste vis i 2006.

### *Albertslund Lokalhistoriske Forening*

Der eksisterer et tæt samarbejde mellem Toftekærgård og foreningen, som i 2006 gjaldt afholdelse af arrangementer, såvel som udgivelser af publikationer med lokalhistorisk indhold.

### *Arkæologiklubben Flækken*

Museet fortsatte i 2006 det gode samarbejde og har jævnlig kontakt med Flækken, når der er arkæologiske undersøgelser i området.

### *Høje-Taastrup Historisk Forening*

Blaakildegaards to venneforeninger, Arkivvennerne i Høje-Taastrup Kommune og Historisk Samfund for Høje-Taastrup Kommune, fusionerede i 2006 og deltager aktivt i arrangementer og udgivelser.

### *Københavns Astronomiske Forening (KAF)*

Udover at fortsætte det mangeårige samarbejde omkring Stjerneaftener og andre arrangementer, konkretiserede KAF og Kroppedal i fællesskab visionerne om et Folkeobservatorium i Vestskoven.

### *Lokalhistorisk Samlings Venner*

Lokalhistorisk Samlings Venner er en støtteforening, hvis opgave er at samle personer med interesse for Albertslunds historie. Der eksisterer et tæt samarbejde mellem Lokalhistorisk Samlings Venner og Toftekærgård, som inkluderer afholdelse af arrangementer og udgivelser af publikationer med lokalhistorisk indhold.

### *Ole Rømers Venner*

I 2006 nød Kroppedal i stort og småt atter godt af det tætte samarbejde med foreningen. Det gjaldt især omkring arrangementer som Forskningens Døgn, Ole Rømers Fødselsdag og Triduum.

### *Tværpilen - Vestegnens Amøtorarkæologiske Forening*

Museet fortsatte det gode samarbejde med Tværpilen. Foreningens medlemmer deltager ofte i arkæologiske undersøgelser og er en stor hjælp, når fundrige anlæg skal tømmes og registreres.



## Museumssamarbejde

Kroppedals medarbejdere udveksler løbende faglig viden og erfaringer omkring formidling med andre museer i både ind- og udland.

### *Lokalt museumssamarbejde*

I 2004 tog Kroppedal initiativ til oprettelsen af et nabomuseumsnetværk omkring moderne kulturhistorie. Det omfatter også Greve Museum og Københavns Bymuseum og har fokus på integration og byudvikling.

På det arkæologiske område deltager Kroppedal i et nabonetværk, som omfatter Københavns Bymuseum, Køge Museum, Roskilde Museum, Museet på Færgøgården, Hillerød Museum, Holbo Herreds Kulturhistoriske Centre, Hørsholm Egnsmuseum og Nordsjællandsk Folkemuseum.

Se endvidere *Københavns Nyere Befæstning* under Nyere tid.

### *Nationalt museumssamarbejde*

Alle museets fagområder deltager i det netværkssamarbejde, som Organisationen af danske Museer står for. Det gælder især udvekslingen af erfaringer inden for formidling og forvaltning.

I 2006 indgik Kroppedal en samarbejdsaftale med Handels- og Søfartsmuseet om udvikling af digital formidling omkring navigation og astronomi.

### *Internationalt museumssamarbejde*

Museet indgår i internationale samarbejdsprojekter, der er beskrevet under de enkelte fagområder.

## Fonde

Museet samarbejder og er i løbende dialog med Fonden Realdania vedrørende museets moderniseringsplaner. Diverse fonde og rådighedssummer bidrager løbende til formidlings- og forskningsprojekter.

I 2006 fortsatte kontakten til Egmontfonden omkring museets integrationsprojekt *Ny deltagelse*.

## Presse og annoncekampagner

### Markedsføring

#### *Markedsføring gennem Museer i København og Omegn (MIK)*

Museet indgår i internetportalen [www.mik.dk](http://www.mik.dk), som drives af Museumsrådet for København og Frederiksberg. Kroppedal er præsenteret på dansk og engelsk ved en side, hvor museets udstillinger og faciliteter bliver omtalt. Portalen, hvori der indgår mere end 50 museer, har 1.000-2.000 besøgende dagligt. MIK udgiver folderen *Museer i København og omegn*, der trykkes



i 565.000 eksemplarer. I 2006 deltog MIK for første gang på Bogmessen i Forum, og her var Kroppedal i tre dage repræsenteret ved foredrag og en lille udstilling. Museet har endvidere deltaget i flere annoncekampagner for museer.

### ***Egne markedsføringskampagner og direct mail***

Markedsføringen af Kroppedal blev vurderet og udviklet i 2006. Særudstillingen *M3 - fra mælkevej til motorvej* blev annonceret i de landsdækkende aviser, såvel som i lokalpressen.

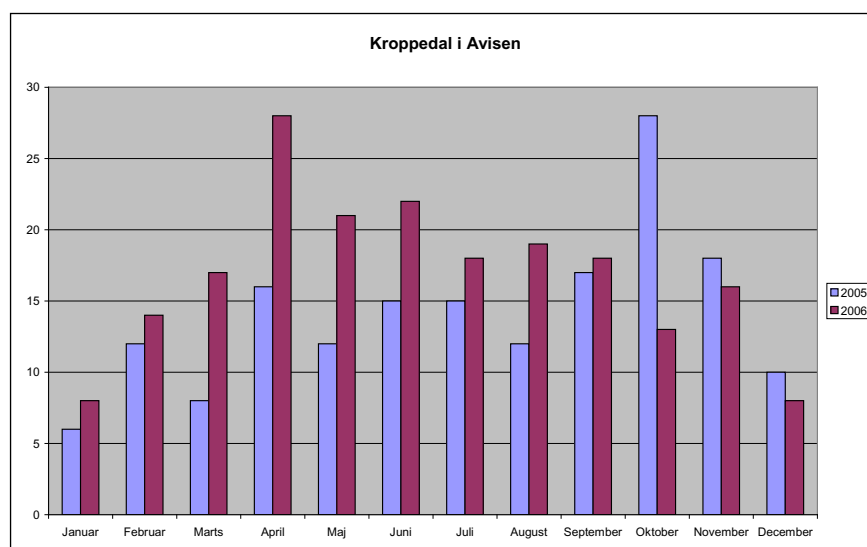
Toftekærgårds udstilling *Mennesker i hverdag og fest* blev markedsført med artikler i Albertslund Posten og Vestegnen.

To gange om året udgiver Albertslund Lokalhistoriske Forening en arrangementsfolder i samarbejde med Kroppedal.

## **Presse**

Kroppedal udsendte i 2006 mere end 40 pressemeddelelser med billeder til 71 dag-, uge- og månedsblade, 15 radio/TV stationer og 10 kulturportaler og kommunale hjemmesider. Mindst én gang om måneden er der sendt en kort arrangementoversigt til internetportaler og kulturkalendere i de lokale-, regionale og landsdækkende aviser. Museets medarbejdere afgav mere end 20 interviews til trykte og elektroniske medier.

Museet har kendskab til mindst 204 omtaler i form af egentlige artikler i landsdækkende og regionale dagblade samt husstandsomdelte lokalaviser. Det er en stigning på 20% i forhold til 2005. Hertil kommer omtale i måneds- og ugeblade, fagskrifter, omtale i turistkataloger og brochurer som Copenhagen This Week, samt på elektroniske kulturportaler som [www.visitdenmark.com](http://www.visitdenmark.com), [www.aok.dk](http://www.aok.dk) og [kultunaut.dk](http://kultunaut.dk).



## Astronomi

Ole Rømers virke har i en årrække dannet udgangspunkt for Kroppedals astronomihistoriske formidling og forskning. Også i 2006 spillede Rømer og hans tid en fremtrædende rolle i museets omfattende astronomihistoriske formidling, men da Kroppedal har hele dansk astronomihistorie som ansvarsområde, arbejdes der på i højere grad at udbrede museets indsats til moderne astronomihistorie.

### Moderne astronomihistorie

#### *Astrometri - kortlægning af verdensrummet gennem 400 år*

Tycho Brahe og Ole Rømer grundlagde dansk astrometri, positionsbestemmelsen af himmellegemer, som er afgørende for forståelsen af universet. Museet indledte i 2006 et langsigtet undersøgelses- og indsamlingsarbejde for at trække dansk astrometris historie frem til det 20. århundrede, hvor Bengt Strömgren og hans elever efter anden verdenskrig videreførte en 400-årig tradition. I den forbindelse er Kroppedal systematisk begyndt at hjemtage arkivalier og genstande for at sikre et vigtigt kapitel af dansk astronomihistorie for eftertiden.

#### *Dansk rumindustri og -forskning*

I forbindelse med særudstillingen *Folk og Fabrikker* i 2007 har Kroppedal etableret kontakt til en række firmaer indenfor dansk rumindustri, såvel som til forskningsenheder. Moderne astronomi er uløseligt forbundet med industrien. Dette kontaktnet knytter sig ikke blot til særudstillingen i 2007, men skal udgøre en hjørnesteen i museets fremtidige formidling af moderne dansk astronomihistorie.

#### *Det stof som stjerner gøres af*

Indtil sidst i 1800-tallet var astronomernes fagområde positionsbestemmelsen af stjerner og planeter. Spekulationer over himmellegemernes beskaffenhed var forbeholdt religiøse tænkere og filosoffer.

Med udviklingen af spektralanalysen fødtes en helt ny astronomisk disciplin - astrofysikken. Nye grundstoffer blev opdaget, og forståelsen af universets kemiske sammensætning blev et springbræt til forståelsen af dets opståen og udvikling.

I 2005 modtog Kroppedal en enestående genstand til belysning af spektralanalysens historie: Et spektroskop som oprindeligt stod på Institut for Teoretisk Fysik og blev anvendt af Georg de Hevesy til opdagelsen af grundstoffet Hafnium i 1922. Det er blevet konserveret og registreret og blev for første gang udstillet som en del af *M3 - fra mælkevej til motorvej*. I 2007 er det planen at indlemme det i museets faste udstilling.





## At finde vej til søs - på nettet

Astronomiens anvendelse inden for navigation udgør en væsentlig del af dens historie, som museet længe har ønsket at formidle. I 2006 indgik Kroppedal et samarbejde med Handels- og Søfartsmuseet om digital formidling af Navigation og Astronomi for skoleklasser. Projektet med titlen ”At finde vej til søs”, opnåede støtte fra Kulturarvsstyrelsen og udarbejdes i 2007-2008. Det indgår i Kulturarvsstyrelsens E-museum og indbefatter tidlige sigteinstrumenter som astrolabier og sektanter frem til moderne satellitnavigation.

## Folkeobservatoriet i Vestskoven

I samarbejde med Københavns Astronomiske Forening og en række kompetente rådgivere konkretiserede Kroppedal i 2006 visionen om et folkeobservatorium i Vestskoven. Kravene til bygninger, instrumenter og drift blev nøje undersøgt, både til observatoriet og til den forevisningssal, som skal træde til i tilfælde af dårligt vejr og indgå i museets samlede formidlingsflade.

Hensigten er at give Storkøbenhavns mange borgere og gæster mulighed for at opleve verdensrummet fjernt fra byens lys, og tilbyde grundskoler og ungdomsuddannelser i Hovedstadsområdet nye muligheder for at lade eleverne selv observere sol, måne, planeter og stjerner i forbindelse med sær- og tværfaglige forløb.

Hvis planerne realiseres, bliver Folkeobservatoriet i Vestskoven det første af sin art i Danmark, og koblingen til et kulturhistorisk museum gør det også internationalt set enestående.



## Nyere tid

### Sikring af kulturarven

Kroppedal deltager i den løbende sikring af kulturarven i henhold til Museumslovens kapitel 8. Det gælder registrering af historiske bygninger og miljøer, så de ikke forsvinder sporløst for eftertiden. Det ytrer sig som rådgivning af kommunerne om bevaringsværdige bygninger og miljøer bl.a. ved kommentering af lokal-, kommune- og regionplanforslag, ved gennemgang af byggesager, rådgivning i dispensationssager og dokumentering af bygninger med nedrivningskendelser.

Undertiden indgås aftale med en kommune om særlige ydelser f.eks. i forbindelse med udarbejdelse af bevarende lokalplaner. Kroppedal bistod således Ballerup Kommune, Plan og Byg, med forarbejdet til en bevarende lokalplan for Skovlunde Landsby og ydede konsulentbistand i forbindelse med udarbejdelsen af en bevarende lokalplan for Hvissinge Landsby i Glostrup Kommune.

I 2006 behandlede Afdeling for Nyere tid omkring 8.000 byggesager og gennemgik 90 planer for kommunerne Albertslund, Ballerup, Brøndby, Gentofte, Gladsaxe, Glostrup, Herlev, Hvidovre, Høje-Taastrup, Ishøj, Ledøje-Smørum, Lyngby-Taarbæk, Rødovre og Vallensbæk.

### Københavns nyere Befæstning

Kroppedal har i en lang årrække arbejdet med Københavns nyere Befæstning, som strækker sig over en lang række kommuner i Hovedstadsområdet. Det er en sø- og landbefæstning, der for størstedelen blev anlagt gennem tre perioder fordelt over 60 år fra 1858. Det er et meget stort og komplekst anlæg, som med sine seks søforter, fire kystforter, et søbatteri og seks kystbatterier,



Del af Vestvolden, her i Rødovre. Et af Europas stærkeste forsvarsværker i tiden før første verdenskrig og et væsentligt kulturhistorisk minde.

seks landforter, ni landbatterier, Vestvolden og tre oversvømmelsesområder har sat sit markante præg på byudviklingen. Det var den nyeste teknologi - betonen, der blev taget i anvendelse fra begyndelsen. Kort efter 1920 blev store dele af anlægget nedlagt som aktivt forsvar. I midten af 1990'erne blev anlægget fredet og er i dag landets største fredede fortidsminde. Kulturministeriet, Miljøministeriet og Fonden Realdania lancerede i 2006 en stor vision for revitalisering af Københavns Befæstning under parolen: En attraktion i verdensklasse.

## ”Ny deltagelse”

I 2006 besluttede Afdeling for Nyere tid fremover at fokusere på to overordnede og indbyrdes forbundne felter: Byudvikling samt Kulturmøde og integration. På et helt overordnet plan samles disse endvidere i Kroppedals formidling og forskning omkring begrebet Identitet. Museet har længe arbejdet med kulturmøde og integration, og i 2006 fortsatte den i 2005 etablerede kontakt til Egmontfonden omkring integrationsprojektet Ny deltagelse. Det har til hensigt at lade unge nydanskere i Albertslund og Høje-Taastrup kommuner formulere og formidle deres egen historie i et samarbejde med museet. Projektudviklingen pågår stadig. Aktuelle sparringspartnere er foruden de kommunale forvaltninger spillestedet Forbrændingen i Albertslund og Taastrup Teater, samt Helsingborg Kulturelle Förvaltning, Greve Museum og Københavns Bymuseum.

## Digital formidling: Kulturjagt og Øresundsfolk

### Alle børn har en kulturarv – kulturjagt.dk

I samarbejde med Gentofte Bibliotek, Øregård Museum og Gentofte Lokalhistoriske Arkiv lanceredes i foråret 2006 en hjemmeside for skolebørn i 3.-5. klassetrin. Projektet blev støttet med et større beløb af Kulturarvsstyrelsen. Hjemmesiden tager afsæt i det i 2004 udarbejdede Gentofte Atlas over bygninger og bymiljøer. Gennem historier, fotografier, malerier og quizzer mv. kommer web-brugeren i berøring med den lokale bygningskultur og topografi. På Kroppedal havde [www.kulturjagt.dk](http://www.kulturjagt.dk) premiere samtidig med udstillingen *M3 – fra mælkevej til motorvej* og pirrede nysgerrigheden hos de besøgende. En parallel for Albertslund og Høje-Taastrup kommuner søges udvirket.

### Øresundsfolk

Museet vægter samarbejde med andre kulturinstitutioner i Øresundsregionen. Disse relationer har i de forløbne år koncentreret sig om deltagelse i udarbejdelsen af den digitale portal [www.Oresundsfolk.dk](http://www.Oresundsfolk.dk), der blev lanceret i forsommeren 2006. Med udgangspunkt i, at danskere og svenskere til alle tider har bevæget sig over Sundet, følges en række menneskers liv og aktiviteter. Gennem historier, billeder, fotografier og genstande, kan alle





borgere gå på nettet og følge udviklingen i personlige relationer og de mere politiske organisatoriske forhold.

## Lokalhistorie

### Blaakildegaard

I 2006 fortsattes den langsigtede udviklingsplan for Blaakildegaard, der med en reorganisering af såvel arkiv som udstillinger skal bedre forholdene for brugerne, samt sikre en optimering af bevaringstilstanden for genstande og arkivalier. På personalesiden blev det professionelle arbejde i 2006 styrket ved ansættelse af Robert Sunderland som arkivar – i 2006 på deltid og fra januar 2007 på fuld tid. Med en flerårig karriere i Statens Arkiver som ballast, har den nye arkivar allerede sat sig positive spor i udviklingen af Blaakildegaard.

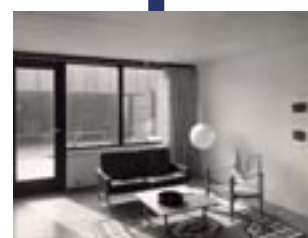
Der indkom 73 afleveringer til Blaakildegaard, heriblandt: Reerslev Skytte- og Idrætsforenings arkiv, Høje-Taastrup og Omegns Garderforenings arkiv, Bjarne Pedersens privatarkiv, Historisk Samfund for Høje-Taastrup Kommune, Hedehusene Sangkors arkiv, Arkivalier fra Sengeløse Kro, Hedebo-syninger, Daginstitutionen Regnbuen, Dagbladets lokalredaktion.

Der blev foretaget 70 undersøgelser på grundlag af forespørgsler. Tidsmæssigt bliver der brugt fra ganske få minutter på et enkelt opslag og op til flere dages søgning.

### Toftækærgård

Der indkom 87 afleveringer til Toftækærgård, heriblandt et foreningsarkiv for Albertslundkoret, arkivalier fra Colgate Palmolive i Smedeland, fem album med fotografier fra Vestskoven, fotografier fra Albertslund Fotoklub taget ved Albertslund Festival 2005 og fotografier fra Vridsløselille Skole og Gl. Vridsløse. En indsamlingskampagne udløste en stribe fotografier af forskellige måder at indrette hjemmet på i de nybyggede gård-, etage- og rækkehuse i Albertslund. Der indkom mange erindrings- og slægtshistorier og bandede interviews, fem videobånd fra Forbrændingen, en videofilm fra Teglmoseskolen, en DVD om livet i Degnehusene gennem en årrække og, som noget helt nyt, en CD med en hjemmeside for en klasse på Hyldagerskolen, hvor ni års klasseliv er dokumenteret.

Toftækærgård besvarede mange forespørgsler. Nogle undersøgelser var mere omfattende end andre, f.eks. hjalp samlingen med at fremfinde materialer til udstilling og bogudgivelse for henholdsvis Socialdemokratiet i Albertslund og Herstedvester Forsamlingshus. Samlingen bidrog desuden med baggrundsmateriale og fotografier til artikler i Albertslund Lokalhistoriske Forenings årsskrift "Glimt fra Albertslunds historie" og til foredrag i Toftækærgård.



## Arkæologi

I 2006 sagsbehandlede museets arkæologer 109 lokalplaner, hvor de fleste indebar arkivalsk kontrol. Heraf medførte 28 sager en besigtigelse samt udarbejdelse af bemærkninger til den endelige lokalplan.

Der blev behandlet syv sager, hvor arkæologerne i henhold til §7 i Lov om Miljøvurdering foretog en udtalelse. De besvarede endvidere 12 henvendelser vedr. Museumslovens §25, hvoraf seks medførte besigtigelser, medens resten udelukkende blev gennemgået ved arkivalsk kontrol. Der er givet udtalelser på en række dispensationssager, som Kroppedal har modtaget fra Københavns Amt, medens øvrige dispensationssager udelukkende blev taget til efterretning.

Arkæologerne behandlede tre skovrejsningssager, der alle medførte budgetlægning til en forudgående arkæologisk forundersøgelse til Kulturarvsstyrelsen. Ingen af skovrejsningssagerne er endnu blevet udført. Endvidere var der en enkelt sag om dybdepløjning i forbindelse med plantning af læhegn. Efter korrespondance ændrede Hedeselskabet planerne, så almindelig pløjning blev anvendt.

Endelig behandlede museets arkæologer omkring 10.000 byggesager fra kommunerne, hvoraf ca. 200 resulterede i en skriftlig henvendelse til enten planmyndighed eller bygherre.

## Arkæologiske undersøgelser

Rent udgravningsmæssigt var 2006 et ret atypisk år. Efter et travlt 1. kvartal med en stor arkæologisk udgravning i Ishøj på et areal, der var planlagt til fremtidige kolonihaver, blev både 2. og 3. kvartal mere rolige. Året sluttede af med flere udgravninger og undersøgelser, bl.a. udgravning af en gravplads fra vikingetiden ved Snubbekorsgård i Høje-Taastrup.

Årets sidste udgravning og undersøgelse ved Jægersborg Kaserne resulterede i den præcise lokalisering af Jægersborg Slot. Afdelingen arbejder i samarbejde med Kulturarvsstyrelsen om de endelige fredningslinier for området. Museet samarbejder endvidere med Dansk Geoteknik om lokalisering af de underjordiske kanaler omkring slottet ved hjælp af georadar.

Museet gennemførte i alt 16 udgravninger. Fem afsluttedes efter prøvegravningen, medens 11 fortsatte til egentlige udgravninger. Undergravningerne er angivet under Bilag, men tre giver anledning til nærmere omtale.

### Sneglehøj – en gravhøj i Gladsaxe

Sneglehøj er en af de få tilbageværende oldtidshøje i Gladsaxe Kommune. Gravhøjen er aldrig undersøgt og dateres traditionelt til den sidste halvdel af det 2. årtusinde f.Kr. De store gravhøje har dog gennem årene vist sig at gemme på hemmeligheder. Mange af bronzealderens høje kan betegnes



som genbrugshøje, hvor man har begravet sine døde i adskillige generationer. Fundet af en langdysse i sommeren 2005 - blot 27 meter vest for Sneglehøj - åbnede helt nye perspektiver for, at Sneglehøj skulle rykkes længere tilbage i tid, idet langdysser og jættestuer ofte lå tæt ved hinanden. Nu var der mulighed for, at Sneglehøj kunne dateres til det tidspunkt, hvor jættestuebyggeriet var på sit højeste – tiden omkring 3300-3000 f.Kr. Sneglehøjs indre blev undersøgt ved hjælp af georadar-teknologi udført af Poul Falkenberg ApS. En georadars elektromagnetiske bølger giver mulighed for at ”se”, hvad gravhøjen indeholder, idet radarbølgerne reflekteres fra kontraster - de store sten fra et dysse- eller jættestuekammer ville pludselig blive synlige. Scanningen viste dog ikke tegn på en jættestue men derimod en stenomkranset grav/dyssetomt. Der blev endvidere registreret en ydre stenkreds og en mulig indre stenkreds.

## Jægersborg Kaserne

I området ved Jægersborg Kaserne, mellem de nuværende kasernebygninger fra 1960'erne og Thurahs jagtlænger, lå Jægersborg Slot, bygget 1609-20 af Christian IV og nedrevet 1761.

Slottet er kendt fra historiske kilder, bl.a. udførte Lauritz de Thurah kobberstik af slottet i forbindelse med opførelsen af de i dag fredede jagtlænger. Kendskabet til Jægersborg Slot kommer udover de historiske kilder, også fra flere arkæologiske undersøgelser i 1900-tallet. I forbindelse med byggeri på arealet er der flere gange registreret fundamenter fra slottet. Senest har Kroppedal i 2004 registreret dele af et tunnelsystem, der har forbindelse med slottet.

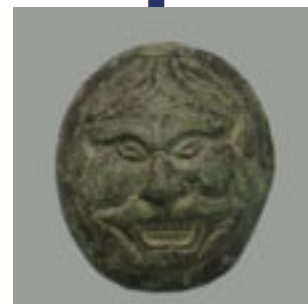
I forbindelse med Gentofte Kommunes ønske om at bygge ældreboliger i området foretog Kroppedal i vinteren 2006 en egentlig prøveudgravning i den sydlige del af arealet mellem kasernebygningerne fra 1960'erne og Thurahs jagtlænger. Formålet var at stedfæste slottets nøjagtige placering. På baggrund af undersøgelsen var det muligt at stedfæste det sydlige kampestensfundament til slottets ydervæg samt fundamentet til det sydligste tårn. Derudover erkendtes et kampestensfundament til en søjlegang, der løb på den østlige side af slottet.

På den østlige side af slottet har der været et tunnelsystem, der til dels stadig eksisterer i dag. Ved undersøgelsen i 2006 fremkom et sydligt forløb af tunnelsystemet, der har haft sin udgang i det sydligste tårn, og i kælderens på de nuværende kasernebygninger er det muligt at få adgang til et tunnelsystem, der har haft udgang i både det midterste og det nordlige tårn. Dette tunnelsystem blev delvist registreret ved Kroppedals undersøgelser i 2004.

Formålet med tunnelerne er ikke kendt, men der er sandsynligvis tale om et vandings/afvandingsystem, muligvis forbundet med den tidligere voldgrav der omgav slottet.

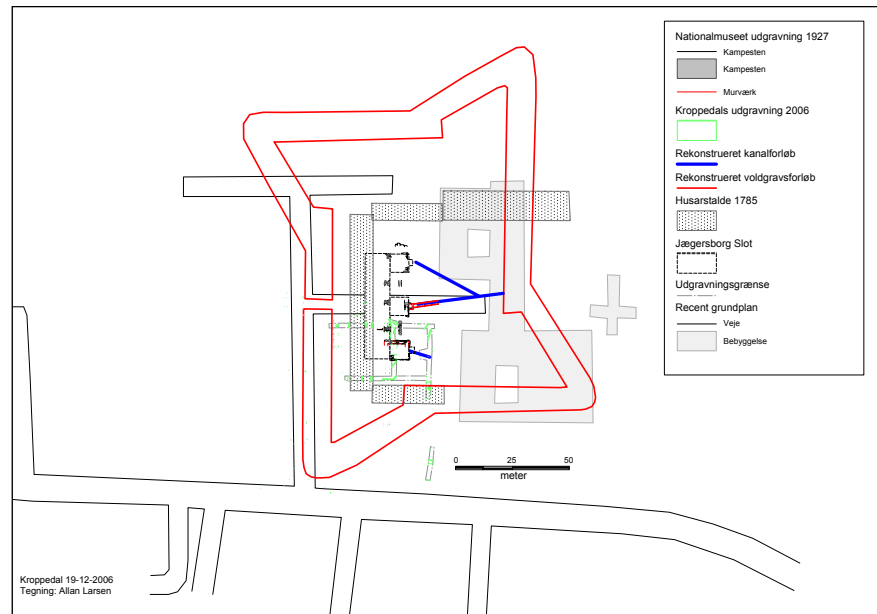
Udover fundamentet til slottet fremkom fundamentet til stald- og mandskabsbygninger, der har ligget på arealet fra 1785 og frem til 1960'erne.

På baggrund af de tidligere undersøgelser i området, kombineret med



Et stykke kulturhistorie fra Christian IV's tid. Genstand fundet ved Jægersborg Slot - måske et prydsøm.

muligheden for nøjagtige opmålinger er det muligt at genskabe slottets grundplan.



## Snubbekorsgård

Som led i planlægningen af et nyt vandværk i Høje-Taastrup Kommune anmodede kommunen gennem NIRAS, der var rådgivende ingeniører og planlæggere på projektet, Kroppedal Museum om en arkæologisk vurdering af det berørte areal i henhold til § 25 i Museumsloven. Museet tilrådede en arkæologisk forundersøgelse af arealet i henhold til Museumslovens § 26. Høje-Taastrup Kommune var bygherre og entreprenørarbejdet blev udført af Eltel Networks. Udgravningen blev finansieret af Høje-Taastrup Kommune, Kulturarvsstyrelsen og Kroppedal, og udført af museets arkæologer.

### *Gravpladsen*

På det udgravede areal blev der undersøgt 30 jordfæstegrave (begravelser af ubrændte mennesker) og 45 brandgrave fra tidlig vikingetid. Gravene er dateret via smykkernes ornamentik. I ca. halvdelen af jordfæstegravene var der bevaret skeletter. Knoglerne, der stammer fra voksne individer er endnu ikke blevet antropologisk undersøgt. Der blev kun fundet ét barn, det var gravlagt sammen med en voksen, formentlig sin mor. I de fleste af jordfæstegravene var der gravgaver, typisk en jernkniv, men nogle grave indeholdt mere gravgods som f.eks. bronzesmykker, jernbeslåede træskrin, glasperler og dyreofre.

Brandgravene indeholdt brændte knogler, trækul og fragmenter af gravgaver, som f.eks. små stykker af smeltede glasperler. Nogle af gravgaverne skal fremhæves: i en rig kvindegrav blev der fundet et såkaldt dyrehovedformet spænde. Det er en meget sjælden smykketype i Danmark. I en anden grav var en kvinde begravet. På brystet af kvinden fremkom knoglefragmenter,

muligvis fra et barn. På hendes venstre side ved brystet blev der fundet jernbeslag fra et skrin samt to tenvægte. Ved lænden blev der fundet en jernnøgle. På brystregionen var der to skålspænder af bronze, det ene var ikke intakt, formentlig er dele af det bortgravet af gravemaskinen. Samme- steds blev der fundet to glasperler, et stykke sølvtråd og en sammenbukket sølv mønt. I mundhulen på kvinden lå der ligeledes et stykke sølvtråd og en sammenbukket mønt. Sølvet har formentlig været betaling for rejsen til dødsriget. I en tredje grav var en mand blevet gravlagt sammen med sin hund. Hunden var en unghund, lidt mindre end vore dages Schæferhund. Kun dens kæber var bevaret.

Der var stor variation i selve gravlæggelserne. Nogle af de døde blev lagt i kister. Andre blev svøbt i et klæde og lagt direkte i jorden. To af gravene har været dækket af en lille jordhøj. Enkelte af gravene var tildækket med store sten, og formentlig har de alle sammen været markeret i overfladen, for ingen af dem var gravet ned i hinanden. Brandgravene bestod af et gravet hul i jorden, hvori man fyldte rester fra ligbålet.

Gravpladsen var en gravplads for områdets bønder, det vil sige de velha- vende jordejere og den kan have været en central gravplads for et større opland. Der kendes ingen bosættelser fra vikingetiden i umiddelbar nærhed. Gravpladsen er kun delvist undersøgt, i det kun en del af den bakkeknold, hvor lokaliteten ligger er udgravet. At dømme efter fund på de nærliggende marker, samt bakkeknoldens udstrækning kan gravpladsen være tre til fire gange større.

## Danefæ og oldsagssamlinger

Museet modtog i 2006 fund af danefæ fra fire steder i området omkring Ledøje og Edelgave. To af disse fund blev overdraget til Nationalmuseet. Der er tale om fund af romerske denarer og en fibula af bronze fra romersk jernalder. Der er tillige fund af smykkefragmenter og en mønt fra vikingetid og tidlig middelalder.

I forbindelse med et publikums-arrangement på Kroppedal modtog museet en bronzedolk fra ældre bronzealder fra skolelærer Inger Mangor, Høje- Taastrup. Bronzedolken blev fundet af ejerens morfar allerede i 1941 og har været i familiens eje lige siden. Kroppedal er taknemmelig for, at ejeren valgte at aflevere bronzedolken til danefæ-behandling og efterfølgende deponering. Bronzedolken har været udstillet i forbindelse med udstillingen *Ånden i Naturen*.

I 2006 modtog og registrerede afdelingen via Tværpilen dele af en privat flintsamling. Flinten var opsamlet i 1960'erne og 1970'erne dels ved Avedøres og Hvidovres kyststrækninger, men særlig fra området ved Store Vejleå. Samlingen bestod overvejende af skive- og kærneøkser, pilespidser og skraber fra jægerstenalderen.



Endvidere registrerede afdelingen Inger Mangors samling af flintgenstande fra bondestenalderen. Samlingen repræsenterer tre forskellige lokaliteter i Høje-Taastrup og blev afleveret til ejeren efter registrering.

## Forskningsprojekter

### ***Københavns Vestegn - et nyt magtcenter i yngre romersk jernalder - tværvideenskabelige studier af gravpladser og fyrstegrave på Sjælland***

Kroppedal har taget initiativ til et nyt forskningsprojekt indenfor yngre romersk jernalder. Det er et tværvideenskabeligt projekt, der inddrager forskere fra flere humanistiske og naturvidenskabelige discipliner. Projektets deltagere har etableret et fuldt integreret samarbejde hvilket betyder, at projektets resultater perspektiveres med andre nye vigtige forskningsresultater inden for romersk jernalder i Danmark. Projektet skal munde ud i to publikationer:

- Bind I: Københavns Vestegn – et nyt magtcenter i yngre romersk jernalder - gravpladser og fyrstegrave med europæisk perspektiv
- Bind II : Dyreofer i fyrstegrave, i rigmandsgrave og i bøndernes grave - sjællandske jordfæstegrave fra yngre romersk jernalder.

Projektet søger midler fra private fonde og fra forskningsrådene.

### ***Polen-Danmark Netværk***

Som et led i et samarbejde, finansieret af Det Humanistiske Forskningsråd, mellem polske og østdanske arkæologer har en museumsinspektør deltaget i to netværksmøder, dels i Masurien, Polen og på Bornholm. Formålet med møderne var at etablere nye netværk og nye fælles forskningsprojekter mellem de to lande. Projektet resulterer i udgivelse af en publikation i 2007 med de væsentligste resultater.

### ***Bebyggelse i Østdanmark fra sen yngre bronzealder til germansk jernalder***

Projektet Bebyggelse i Østdanmark tager udgangspunkt i de tusindvis af hustomter fra Københavns Amt med det formål at etablere en østdansk hustypologi for ovennævnte periode. Resultaterne vil blive publiceret i Kroppedal Studier i Astronomi • Nyere tid • Arkæologi vol. II



## Ekstern opmålingsvirksomhed

Gennem året udførte museets teknikere GPS-indmålinger og udarbejdede efterfølgende oversigtsplaner for flere nabomuseer. I alt blev 28 udgravninger indmålt, for bl.a. Folkemuseet i Hillerød, Roskilde Museum og Gilleleje Museum.

Derudover har en tekniker været udlånt til Nationalmuseets Bevaringsafdeling for udførelse af databearbejdning af 3D-scanninger udført på relieffer på Ribe Domkirke. Det skete med henblik på kvantificering af skadesfænomener betinget af materialenedbrydning. Projektet forløb over to år, og blev for Kroppedals vedkommende afsluttet i 2006.



# Konservering og Registrering

## Konserveringsenheden



Året bød på flere store opgaver for arkæologien, men også museets øvrige fagområder fik genstande rensset og restaureret. Magasinovervågning omfatter klimaovervågning, rengøring og løbende oprydning. På formidlingssiden var der stor aktivitet med deltagelse i udstillinger og hjælp i forbindelse med publikumsaktiviteter.

### *Konservering*

Arbejdet med genstande fra Højbakkegård trak et godt stykke ind i året, ligesom brønden fra Kragehave, hvorfra også hestekraniet blev konserveret. Kort tid efter kom den fornemme fyrstegrav i Ryget Skovby, hvor der blev fundet et meget smukt glas. På Schæfergården deltog konserveringen i optagningen af velbevaret et stenalderskelet, Ishøjgård gav store mængder keramik, heriblandt mange fragmenter af ildbukke. I årets sidste måneder dukkede det ene smukke fund op efter det andet på Snubbekorsgård: Smykker, knive, kistebeslag og tenvægte.

Arbejdet med at gøre genstande for Force-samlingen i stand fortsatte i 2006, og i forbindelse med nedtagning af Pilenborg-montrerne i Kroppedals faste udstilling, blev effekterne gennemgået og rensset inden nedpakningen. Lejligheden blev benyttet til også at rense nogle af de udstillede ting. For Nyere Tid har konserveringen taget sig af så forskellige genstande som en folkedragt, kogrimer, legetøj og møbler.



### *Magasiner og bevaring*

Der foretages stadig løbende oprydning og revision på magasinerne, især klimaet overvåges nøje. Der blev i 2006 anskaffet endnu seks klimaskabe til opbevaring af klimafølsomme genstande, især metaller. Luftfugtigheden og temperaturen i skabene måles løbende ved hjælp af dataloggere. Med jævne mellemrum gennemgås udstillingerne for at fange eventuelle forandringer, inden de bliver til egentlige skader, der kan være vanskelige og dyre at udbedre.



### *Formidling*

I sommerens løb deltog konserveringen i opsætning af den store M3-udstilling med montering af genstande, lyssætning og håndtering af genstande, der skulle i udstilling.

Genstande fra Herstedlund blev sat op i en lille montre ved siden af butikken senere på sommeren, for at vise lidt af de nyeste fund på Museet.

Glasset fra fyrstegraven i Ryget Skovby blev udlånt, med konserveringen som kurér, til Værløse museum, hvor det har været at se indtil nytår.

Foruden egentlige udstillinger bistod konserveringen forskere og studerende med fremskaffelse af genstande til studier.



## Registrering af genstande og arkivalier

Kroppedal foretog i 2006 en koncentreret indsats for at implementere to nye digitale registreringssystemer. Det var resourcekrævende, men en nødvendig investering for at leve op til gældende standarder og gavne såvel museets ansatte som borgere og samarbejdspartnere.

### ***REGIN - digital registrering af museumssager og genstande***

Allerede i 2005 begyndte Kroppedal som et af de første danske museer at nyregistrere i REGIN, et digitalt registreringssystem udviklet af Kulturarvstyrelsen. Trods uundgåelige børnesygdomme bidrager REGIN i høj grad til at gøre museernes samlinger mere anvendelige. Udover de fordele som enhver form for elektronisk database indeholder i form af søgemekanismer, bliver oplysninger om Kroppedals samlinger også tilgængelige for andre museer og forskere.

Den største opgave i 2006 var færdigregistreringen af de mere end 800 genstande fra Force Technology. Samlingen stammer fra det gamle Justervæsen og er enestående både i omfang og fuldstændighed. Da de forskellige genstandes oprindelse og anvendelse ikke var angivet noget sted, omfattede registreringen også en egentlig undersøgelse, som blev foretaget i samarbejde med dr. tech. Kurt Petersen.

Mens alle Kroppedals nyregistreringer af museumssager og genstande fremover foregår i REGIN, ligger der en betydelig opgave i at overføre gamle registreringer til systemet. Til det formål opnåede Kroppedal støtte fra Kulturarvstyrelsens digitaliseringspulje og påbegynder arbejdet i 2007.

### ***ARKIBAS - digital registrering af arkivalier***

På arkiverne stod 2006 i ARKIBAS' tegn. Det er et digitalt registreringssystem udviklet af Sammenslutningen af Lokalkiver. Den nye version 4.0 til Windows er en mærkbar forbedring, når det gælder om at gøre data tilgængelige for arkivernes brugere, hvad enten de besøger arkivet eller gransker lokalhistorien hjemmefra.

På Blaakildegaard gik opgaven ud på at konvertere adskillige års data fra den gamle dos-version, mens det på Tofteskærgård drejede sig om helt at påbegynde digital registrering. Begge steder gik arbejdet over forventning. Medarbejderne blev oplært i systemet, data blev indlæst i det, og stikprøvekontrol blev foretaget.

I det daglige er systemets stærkt forbedrede søgesystem allerede en stor hjælp for personale og besøgende, der skal have hurtig hjælp.



## Bilag

# Arbejdsgrundlag og formål

## Museets navn, ejerforhold og adresser

Det statsanerkendte kulturhistoriske museum KROPPEDAL – Museum for Astronomi • Nyere tid • Arkæologi er en selvejende institution stiftet af Albertslund Kommune, Høje-Taastrup Kommune og Københavns Amt.

## Museets formål og ansvarsområde

### Museets adresser

Administration  
Kroppedals Allé 3  
2630 Taastrup  
Tlf.: 4330 3000  
Fax: 4330 3003  
e-mail: [kontakt@kroppedal.dk](mailto:kontakt@kroppedal.dk)  
[www.kroppedal.dk](http://www.kroppedal.dk)

Information og Markedsføring  
Kroppedals Allé 3  
2630 Taastrup  
Tlf: 4330 3020  
Fax: 4330 3003  
e-mail: [info@kroppedal.dk](mailto:info@kroppedal.dk)

Afdeling for Astronomi  
Kroppedal  
Kroppedals Allé 3  
2630 Taastrup  
Tlf.: 4330 3019  
Fax: 4330 3003  
e-mail: [astronomi@kroppedal.dk](mailto:astronomi@kroppedal.dk)

Afdeling for Nyere Tid  
Kroppedal  
Kroppedals Allé 3  
2630 Taastrup  
Tlf.: 4330 3015  
Fax: 4330 3003  
e-mail: [kontakt@kroppedal.dk](mailto:kontakt@kroppedal.dk)

Byhistorisk Samling og Arkiv i Høje-Taastrup  
Blaakildegaard  
Skolevej 54  
2630 Taastrup  
Tlf.: 4335 3610  
Fax: 4335 3617  
e-mail: [blaakildegaard@kroppedal.dk](mailto:blaakildegaard@kroppedal.dk)

Lokalhistorisk Samling i Albertslund  
Toftekærgård  
Egelundsvej 7  
2620 Albertslund  
Tlf.: 4364 1353  
Fax: 4364 1353  
e-mail: [toftekaergaard@kroppedal.dk](mailto:toftekaergaard@kroppedal.dk)

Afdeling for Arkæologi  
Kroppedals Allé 3  
2630 Taastrup  
Tlf.: 4330 3000  
Fax: 4330 3003  
e-mail: [kontakt@kroppedal.dk](mailto:kontakt@kroppedal.dk)

Konserveringsenheden  
Kroppedals Allé 3  
2630 Taastrup  
Tlf.: 4330 3017  
Fax: 4330 3003  
e-mail: [lone.brorson@kroppedal.dk](mailto:lone.brorson@kroppedal.dk)

## Medlemskab af foreninger og organisationer

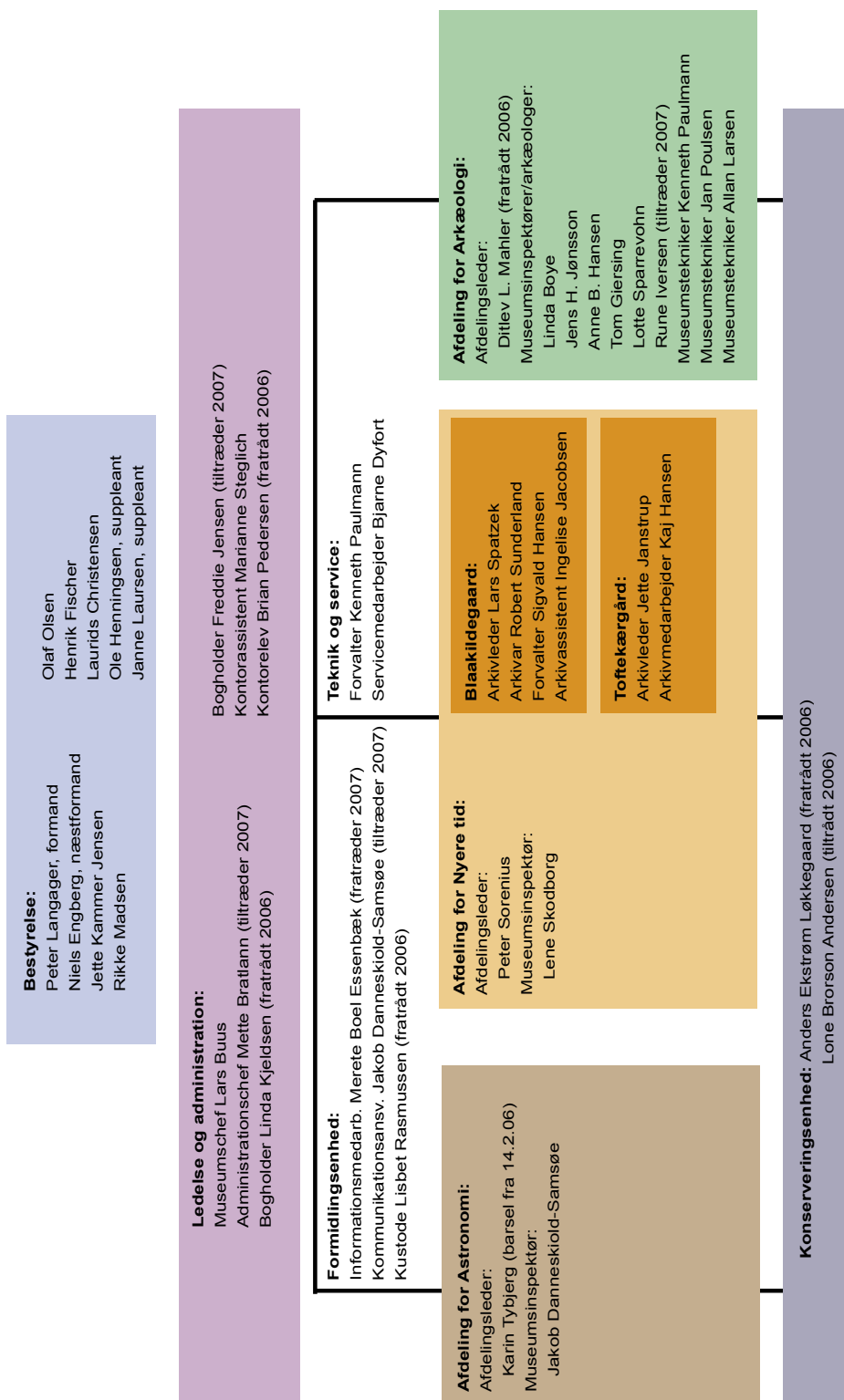
Arkivforeningen, Rigsarkivet  
Arkivvennerne i Høje-Taastrup Kommune  
Dansk Astronomisk Selskab  
Etnologisk Forum  
Fagpolitisk Netværk for Nyere Tid i ODM  
Foreningen af Danske Museumsmænd  
Handels- og Søfartsmuseets Venner  
Historisk Forening for Værløse Kommune  
Historisk Samfund for Høje-Taastrup Kommune  
Historisk-Topografisk Selskab for Søllerød Kommune  
ICOM - Denmark. International Council of Museums, Denmark  
LASK - Lokalhistoriske Arkiver i Storkøbenhavn  
Lokalhistorisk Samlings Venner i Albertslund  
Medicinsk Museions Venner  
MID - Museumsformidlere i Danmark  
Museumshøjskolen  
Museumstjenesten  
MUSUND - netværksopbygget museumsarbejde på tværs af Øresund  
ODM - Organisationen Danske Museer  
Samfundet for dansk genealogi og personallhistorie  
SLA - Sammenslutningen af Lokalarkiver  
Selskabet til Bevaring af Industrimiljøer  
Skandinaviske Museumsforbund

## **Samarbejdspartnere i 2006**

Albertslund Billedskole  
Albertslund Posten  
Ballerup Kommune, Plan & Byg  
COOP Danmark  
Danmarks Tekniske Universitet (DTU)  
Danmarks Vej- og Bromuseum  
Danmarkshistorien i Vestskoven  
Egmontfonden, Grethe Nymark  
Filmselskabet Substanz  
Force Technology  
Freerk Oldenburg, Rijksuniversiteit in Groningen  
Greve Museum  
Haderslev Museum  
Handels- og Søfartsmuseet  
Historisk Forening for Høje-Taastrup Kommune  
Jørgen Christiansen, cand. scient.  
Kongsholm Gymnasium & HF  
Kulturförvaltningen Helsingborg, Poul Witting  
Kurt Petersen, dr. tech.  
Københavns Amt, Teknisk Forvaltning, Natur- og Miljø  
Københavns Bymuseum  
Københavns Universitet  
Ledøje-Smørum Historiske Forening  
Mikael Svalgård, DTU og Københavns Astronomiske Forening  
Museet ved Statsfængslet i Vridsløselille  
Nationalmuseet  
Projekt Revitalisering af Københavns Befæstning  
Regionsavisen Vestegnen  
Taastrup Avis  
Vejdirektoratet  
Vejteknisk Institut  
Vikingelandsbyen i Albertslund  
Århus Universitet

# Organisation, administration og fast personale

## Organisationsdiagram



## **Bestyrelse**

Peter Langager (formand), direktør, fhv. generaldirektør DSB

Niels Engberg (næstformand), museumsinspektør ved Nationalmuseet, valgt fra Repræsentantskabet

Laurids Christensen, tidl. borgmester, repræsentant for Københavns Amt

Henrik Fischer, Københavns Astronomiske Forening, teknisk assistent, valgt fra Repræsentantskabet

Jette Kammer Jensen, forbundskonsulent, repræsentant for Albertslund Kommune

Rikke Madsen, pressesekretær, repræsentant for Høje-Taastrup Kommune

Olaf Olsen, fhv. Rigsantikvar

Ole Henningsen (suppleant), civilingeniør, valgt fra repræsentantskabet

Janne Laursen (suppleant), direktør for Dansk Jødisk Museum, valgt fra repræsentantskabet



## Repræsentantskab

Barfod, Lars Hoffmann  
Bech, Nina - Tværpilen – Høje-Taastrup  
Boserup, Ivan - Det Kongelige Bibliotek  
Bøje, Hanne - Historisk Samfund i Høje-Taastrup Kommune  
Christensen, Peter Thorning  
Cordsen, Peter - DTI, Opfinderkontoret  
Damsholt, Tine - Saxo-Instituttet, Københavns Universitet  
Ellegaard Larsen, Peder - Vestvoldens Venner  
Elm, Sanne - Vikingelandsbyens Venner  
Engberg, Nils - Nationalmuseet  
Fischer, Henrik - Københavns Astronomiske Forening  
Fobian, Albert  
Fonnesbech-Wulff, Benedicte - Saxo-Instituttet, Københavns Universitet  
Franksen, Ole I - DTU, Instiut for Elteknik  
Gissel, Svend - afgang ved døden  
Hansen, Jette Svane - Flækken  
Hansen, Ulla Lund - Saxo-Instituttet, Københavns Universitet  
Hein, Jørgen - Rosenborg Slot  
Henningsen, Ole - Ole Rømers Venner  
Høg, Erik - Astronomisk Observatorium, Københavns Universitet  
Jepson, Gert  
Laursen, Janne - Dansk Jødisk Museum  
Madsen, Helge Brinch - Konservatorskolen  
Moesgaard, Jens Christian  
Nilsson, Per - Albertslund Lokalhistoriske Forening  
Nørr, Erik - Landsarkivet for Sjælland mv.  
Pedersen, Bjarne - afgang ved døden  
Pedersen, Leif - Historisk Samfund i Høje-Taastrup Kommune  
Petersen, Bent - Tværpilen  
Petersen, Bent - Historisk Samfund for Glostrup, Brøndby, Albertslund og Vallensbæk  
Petersen, Kurt Møller - Steno Instituttet  
Poder, Knud - Kort- og Matrikelstyrelsen  
Poulsen, Jørgen - Vikingelandsbyen  
Rambusch, Sigurd  
Reisnart, Anders - Malmø Museer  
Schwarz, Annette Winkel - DTV, Danmarks Tekniske Videncenter  
Sverrild, Poul - Historiens Hus  
Thygesen, Aase - Danmarkshistorien i Vestskoven  
Tidgen, Per - Ledøje-Smørum Historisk Forening  
Tortzen, Gorm  
Tønsberg, Jeppe  
Vadstrup, Søren - Rådvadcentret, Håndværk  
Van Deurs, Piet  
Ørnby, Svend - Arkivvennerne

## Personale ultimo 2006



Lars Buus  
Museumschef  
4330 3001  
lars.buus@kroppedal.dk



Linda Boye  
Museumsinspektør  
4330 3010  
linda.boye@kroppedal.dk



Mette Bratlann  
Administrationschef  
4330 3002  
mette.bratlann@kroppedal.dk  
Tiltræder 2007



Lone Brorson  
Konservator  
4330 3017  
lone.brorson@kroppedal.dk



Jakob Danneskiold-Samsøe  
Museumsinspektør  
4330 3020  
info@kroppedal.dk



Bjarne Dyfort  
Servicemedarbejder  
4330 3007  
bjarne.dyfort@kroppedal.dk



Tom Giersing  
Museumsinspektør  
4330 3012  
tom.giersing@kroppedal.dk



Anne Birgitte Hansen  
Museumsinspektør  
4330 3013  
anne.hansen@kroppedal.dk



Kaj Hansen  
Arkivmedarbejder  
4364 1353  
kaj.hansen@kroppedal.dk



Rune Iversen  
Arkæolog  
4330 3022  
rune.iversen@kroppedal.dk  
Tiltræder 2007



Jette Janstrup  
Arkivleder, Toftekærgård  
4364 1353  
jette.janstrup@kroppedal.dk



Jens Henrik Jønsson  
Museumsinspektør  
4330 3011  
jens.henrik.joensson@kroppedal.dk



Allan Larsen  
Museumstekniker, webmaster  
4330 3013  
allan.larsen@kroppedal.dk



Kenneth Paulmann  
Museumstekniker  
4330 3018  
kenneth.paulmann@kroppedal.dk



Jan Poulsen  
Museumstekniker  
4330 3009  
jan.poulsen@kroppedal.dk



Lene Skodborg  
Museumsinspektør  
4330 3016  
lene.skodborg@kroppedal.dk



Peter Sorenius  
Afdelingsleder, Nyere Tid  
4330 3015  
peter.sorenius@kroppedal.dk



Lotte Sparrevohn  
Arkæolog  
4330 3005  
lotte.sparrevohn@kroppedal.dl



Lars Spatzek  
Arkivleder, Blaakildegård  
4335 3605  
lars.spatzek@kroppedal.dk



Marianne Steglich  
Kontorassistent  
4330 3007  
marianne@steglich.dk



Robert Sunderland  
Arkivar  
4335 3609  
robert.sunderland@kroppedal.dl



Karin Tybjerg  
Afdelingsleder, Astronomi  
4330 3019  
karin.tybjerg@kroppedal.dk  
barsel 14/2-2006 - 23/01-2007

## Projektmedarbejdere

Minna Andersen, Kirstine Arndal, Camilla Haarby Hansen, Rune Iversen, Jens Fog Jensen, Lena Thrane Kjer, Susan Pallesen, Kurt Petersen, Marianne Hvass Petersen, Gerd B. Ravnholt, Carina Rohrbach, Thomas Schmidt, Maja Thovtrup, Gunnar Tyrsted.

## Andre ansatte

Kirsten Andersen, Tove Corfitsen, Ulrik Dam, Kirstine Haase, Karsten Hansen, Martin Henriksen, Ingelise Jacobsen, Jeppe Boel Jepsen, Bjarne Larsen, Jan Ole Nielsen, Freerk Oldenburg, Inge Olsen, Erling Pultera, Ib Sandahl, Claus Sørensen.

## Personale fratrædt i 2006

Merete Boel Essenbæk, informationsmedarbejder (fratræder 12/1-2007)  
Sigvald Hansen, forvalter (fratrædt 30/6-2006)  
Linda Kjeldsen, bogholder (fratrædt 1/11-2006)  
Anders Ekstrøm Løkkegaard, konservator (fratrædt 1/10-2006)  
Ditlev L. Mahler, afdelingsleder (fratrædt 1/11-2006)  
Brian Petersen, kontorelev (fratrædt 1/11-2006)  
Lisbet Rasmussen, kustode (fratrædt 12/11-2006)

## **Deltagelse i eksterne råd og bestyrelser**

### ***Lars Buus***

Formand i bestyrelsen for Turistforeningen i Høje-Taastrup.  
Medlem af Københavns Amtsmuseumsråd.  
Medlem af bestyrelsen for Danmarkshistorien i Vestskoven.  
Medlem af Fonden for Folkeobservatoriet i Vestskoven.  
Medlem af bestyrelsen i Hermod Lannung Fonden, udpeget af  
Dansk Kulturhistorisk Museumsforening.

### ***Lone Brorson***

Medlem af Nordisk Konservatorforbunds Danske Afdeling.  
Medlem af Fagligt Netværk for Bevaringsrådet.

### ***Merete Boel Esserbæk***

Medlem af koordinatorgruppen for Børnekulturfestivalen i Høje-Taastrup  
Kommune.  
Ravnemor i Hugin & Munin Klubben på Vestegnen.

### ***Jette Janstrup***

Tilforordnet bestyrelsen for Albertslund Lokalhistoriske Forening.

### ***Anders Ekstrøm Løkkegaard***

Medlem af Nordisk Konservatorforbunds Danske Afdeling.  
Suppleant i bestyrelsen for ICOM - Denmark.  
Medlem af Fagpolitisk Netværk for Bevaringsområdet.  
Medlem af Tværfagligt Netværk vedrørende Museernes Samlinger.

### ***Ditlev L. Mahler***

Medlem af Københavns Amtsmuseumsråd, forretningsudvalget.  
Næstformand i Kulturmiljørådet for Københavns Amt udpeget af Køben-  
havns Amtsmuseumsråd.  
Medlem af Det Grønne Råd i Københavns Amt.  
Medlem af den faglige referencegruppe for Citytunnelprojektet i Malmö.

### ***Lene Skodborg***

Medlem af Bymiljøpuljen, Kulturarvsstyrelsen.  
Medlem af Håndværk- og industripuljen, Kulturarvsstyrelsen.  
Medlem af Etnologisk Forums planlægningsgruppe.  
Medlem af Referencegruppen for Øresundsfolk.  
Medlem af Nyere tids netværk, Sjælland.  
Koordinator for Nyere Tids gruppen til Organisationen Danske Museers  
Faglige Orienteringsmøde, Fuglsø.  
Medlem af redaktionsgruppen for Industrihistorier på Vestegnen.

### ***Peter Sorenus***

Medlem af Facaderåd, Høje-Taastrup Kommune.

Medlem af Kulturmiljørådet for Københavns Amt, faglig sekretær (til 1/5-2006).

Medlem af Københavns Amtsmuseumsråd, Fæstningsgruppen.

Tilforordnet Danmarkshistorien i Vestskoven.

Medlem af Migrationspuljen.

Medlem af Industripuljen.

Medlem af ODMs fagpolitiske netværk for Nyere Tid.

### ***Karin Tybjerg***

Næstformand, Videnskabshistorisk Selskab.

Medlem af censorkorpset, Aarhus Universitet, Naturvidenskabelige Fakultet.

## **Foredrag og omvisninger**

### ***Lars Buus***

Har i årets løb afholdt præsentationer af Museet og holdt foredrag om Museets virksomhed og fremtid.

### ***Linda Boye***

”Settlement Patterns on Eastern Zealand in Late Roman Iron Age. Are there corresponding Patterns around the Baltic Coastal Areas?”, foredrag på Polen-Danmark netværksmøde i Masurien.

”Ånden i Naturen”, tirsdagsforedrag og omvisning på Kroppedal.

”Ny forskning og viden om de rige romerske jernaldergrave og samtidige rige bebyggelser på Østsjælland”, foredrag på Forskerseminar på Lunds Universitet.

Foredrag på Kroppedals Golfbaneseminar.

### ***Merete Boel Essenbæk***

Omvisninger i museets udstillinger, deltagelse i museets arrangementer og skoletjeneste.

### ***Jakob Danneskiold-Samsøe***

Omvisninger i museets udstillinger, deltagelse i museets arrangementer og skoletjeneste, samt interviews til pressen.

Præsentationer af Afdeling for Astronomi for kommuner.

Foredrag for museets repræsentantskab om årets astronomiske arbejde.

”Naturvidenskabens kulturhistorie i Danmark og Sverige i 1600-tallet”, foredrag for Videnskabshistorisk Selskab.

Præsentation af museet for Dansk Astronomisk Selskab.

”Ole Rømer 362 år”, foredrag ved Rømers fødselsdag på Kroppedal.

”Astronomien og det nye verdensbillede i Renæssancen”, to foredrag på Folkeuniversitetet i København og Århus.

”Vikingerne solkompass”, foredrag på Albertslund Børnekulturfestival.

- ”Ole Rømer og lysets tøven”, foredrag på Børnekulturfestivalen i Høje-Taastrup.
- ”Renæssancens verdensbillede”, tirsdagsforedrag på Kroppedal.
- ”Ole Rømer”, foredrag på Orion Planetarium i Jels.
- ”Astrologi i Renæssancen”, to foredrag på Bogmessen i Forum. Præsentation for Kongsholm Gymnasium og HF om astronomi.
- ”Tycho Brahe som renæssancemenneske”, foredrag på Stadsbiblioteket i Lyngby.

### **Tom Giersing**

- Omvisning på den arkæologiske udgravning ved Ryget Skovby
- ”Arkæologiske undersøgelser ved Ryget Skovby”, foredrag på Værløse Museum.
- ”Aktuelle nyheder fra udgravningerne ved Ryget Skovby”, foredrag på Historisk Forening for Værløse Kommunes generalforsamling.
- ”Glasbægret fra Ryget Skovby”, foredrag på Værløse Museum.
- ”Glasbægret fra Ryget Skovby”, interview i TV4.
- Omvisning på den arkæologiske udgravning ved Ishøjgård.
- ”Den arkæologiske udgravning ved Ishøjgård”, interview i TV Ishøj.
- ”Ertebøllekultur ved Stor Vejlegård”, foredrag på Vallensbæk Bibliotek.
- ”Årets arkæologiske udgravninger”, foredrag på Kroppedal.

### **Anne B. Hansen**

- Omvisninger i udstillingen *Den Rige Vestegn* og på udgravninger.
- ”Arkæologiske interesser og golf”, foredrag for Dansk Golfunion.
- ”Kroppedals Aktiviteter 2005/2006”, foredrag for Arkæologigruppen Flækken.
- ”Arkæologi og kult”, foredrag for Tværpilen.
- ”Årets arkæologiske udgravninger”, foredrag på Kroppedal.
- Foredrag ved Kroppedals Golfbaneseminar.

### **Kaj Hansen**

- Rundvisning i Herstedvester for ansatte ved Albertslund Kommunes Kulturforvaltning.
- ”Om lokalhistorie og Lokalhistorisk Samling for Albertslund”, foredrag på Toftekærgård.
- ”Om årets indsamling af fotografier til Lokalhistorisk Samling”, foredrag ved Albertslund Lokalhistoriske Forenings julearrangement.

### **Jette Janstrup**

- ”Lokalhistorie for unge”, foredrag for Den rullende heldagsskole i Albertslund Kommune.
- Beretning om Lokalhistorisk Samlings virksomhed ved generalforsamling i Albertslund Lokalhistoriske Forening.
- Indlæg om lokalarkiver på slægtsforsningskursus på Albertslund Bibliotek.
- ”Lokalhistorisk Samling”, foredrag for brugerrådet på biblioteksfilialen Stensmosegård.



”Årets afleveringer til Lokalhistorisk Samling”, foredrag ved Albertslund Lokalhistoriske Forenings julearrangement.

***Jens Henrik Jønsson***

”Landsbyvandring i Herstedvester. Kirke, kirkegård, rytterskole, forsamlingshus etc.”, to foredrag og omvisninger i samarbejde med naturvejleder Jens Hæstrup, Københavns Amt.

***Allan Larsen***

”3D-teknologiens anvendelse i dansk arkæologi”, forelæsning for tilvalgsstuderende på Københavns Universitet.

***Ditlev L Mahler***

”Historien om en udstilling - og en egn”, tirsdagsforedrag på Kroppedal. Reception for Tårnbybogen på Moesgård. Æressymposium for Svend Erik Albrethsen, Nationalmuseet.

***Lisbet Rasmussen***

Omvisninger i museets udstillinger.

***Lene Skodborg***

Omvisninger i udstillingen *M3- fra mælkevej til motorvej*.

”Folk og Fabrikker”, foredrag i LASK Foredragsrække Metropol

”Alle børn har en kulturarv og ny deltagelse”, oplæg ved Repræsentantskabsmøde.

Præsentationer af Afdeling for Nyere tid for kommuner.

”Kulturmiljørådet og Kroppedal efter strukturreformen”, foredrag ved møde med Bevaringsforeninger i de nordlige dele af Københavns Amt.

Møde Industrihistorier på Vestegnen

Præsentation for Kongsholm Gymnasium og HF

”Industrihistorier”, præsentation for Erhvervsknudepunktet

Møde om rådgivning vedr. bevarende lokalplan for Hvissinge Landsby, Glostrup.

Bevaringsforeninger; Kroppedals fremtidige situation i forbindelse med strukturreformern og Kulturmiljørådenes nedlæggelse

Fællesmøde med Nabokommuner. På foranledning af Bygningskulturforeningen for Lyngby-Taarbæk Kommune.

***Peter Sorenus***

”De døde fortæller”, foredrag i Ledøje-Smørum Slægtshistoriske Forening.

Omvisninger i udstillingen *M3- fra mælkevej til motorvej*.

## Efter- og videreuddannelse

### *Linda Boye*

DM- kursus i Forvaltningsret, Kroppedal.  
Polen-Danmark Netværksmøde i Polen.  
Det internationale Sachsersymposium i Münster.  
Polen-Danmark Netværksmøde på Bornholm.  
Organisationen Danske Museers Faglige Orienteringsmøde, Fuglsø.

### *Jakob Danneskiold-Samsøe*

Kursus om fondssøgning under Museumshøjskolen.  
Organisationen Danske Museers Faglige møde, Fuglsø.

### *Tom Giersing*

Golfbaneseminar. Kroppedal.

### *Anne B. Hansen*

Det Arkæologiske Faglige Råds årsmøde i Kolding arrangeret af Kultur-  
arvsstyrelsen.  
DM Kursus i Forvaltningsret for ikke-jurister, Kroppedal.  
LER-registret. Gå-Hjem seminar, COWI.  
Golfbaneseminar, Kroppedal.

### *Jette Janstrup*

Kursus i formidling af lokalhistorie, specielt om Gentoftes hjemmeside  
”Alle børn har en kulturarv”.  
Kursus i billedbehandling i Photoshop.  
Kursus i registreringsprogrammet Arkibas 4.0.

### *Jens Henrik Jønsson*

Det Arkæologiske Faglige Råds årsmøde i Kolding arrangeret af Kultur-  
arvsstyrelsen.  
DM Kursus i Forvaltningsret for ikke-jurister, Kroppedal.  
AC-kursus for tillidsrepræsentanter: Psykisk arbejdsmiljø. Odense.  
Golfbaneseminar, Kroppedal.

### *Allan Larsen*

Organisationen Danske Museers Faglige møde, Fuglsø.  
Deltagelse i Golfbaneseminar, Kroppedal.

### *Lene Skodborg*

Nyere Tids netværksmøde.  
Seminar Kulturjagt.dk på Gentofte Bibliotek.  
Organisationen Danske Museers Formidlingsmøde, Fuglsø.  
Kompetenceudvikling Forvaltningsret for ikke-jurister, DM Efteruddan-  
nelse.  
Organisationen Danske Museers Faglige Orienteringsmøde, Fuglsø.

***Peter Sorenus***

Njere tids netværk, Odense.

Sesam Sesam, debatseminar på Københavns Bymuseum om kulturmøde og integration.

DM-efterruddannelse – Kompetenceudvikling, Forvaltningsret for ikke-jurister.

Organisationen Danske Museers Faglige Orienteringsmøde, Fuglsø.

***Lars Spatzek***

Møder hos LASK (Lokalhistorisk Sammenslutning i Storkøbenhavn).

Møde med SLA (Sammenslutningen af Lokalarkiver) om arkivstrukturen.

Organisation Danske Museers Formidlingsmøde, Fuglsø.

***Robert Sunderland***

Møder hos LASK (Lokalhistorisk Sammenslutning i Storkøbenhavn).

Årsmøde hos SLA (Sammenslutningen af Lokalarkiver).

Organisationen Danske Museers Faglige Orienteringsmøde, Fuglsø.

***Karin Tybjerg***

Museumsinspektøruddannelsen, Dansk Museumshøjskole.

# Udvalg

## Samarbejdsudvalg

Ved årsskiftet 2006/2007 blev der etableret et Samarbejdsudvalg på Kropedal med repræsentanter for de forskellige faggrupper. Det har følgende medlemmer:

Lars Buus (formand), Lars Spatzek (næstformand), Mette Bratlann (ledelsesrepræsentant), Karin Tybjerg (ledelsesrepræsentant), Marianne Steglich (repræsentant for HK'erne), Kenneth Paulmann (repræsentant for Teknikerne), Anne B. Hansen (repræsentant for AC'erne).

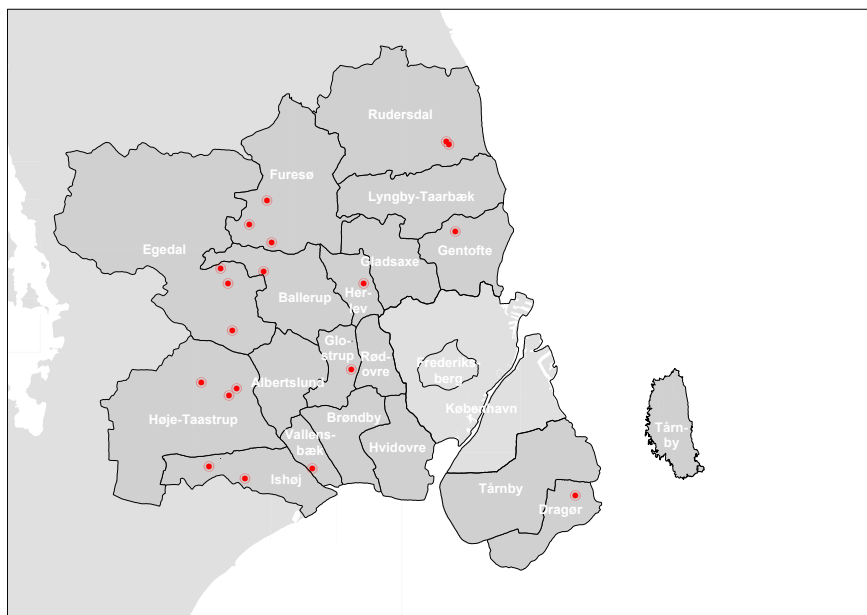
## Sikkerhedsudvalg

Udvalget har følgende medlemmer:

Anders Ekstrøm Løkkegaard (formand og repræsentant for lederen af Afdeling for Arkæologi), Anne B. Hansen (Afdeling for Arkæologi), Jette Janstrup (repræsentant for lederen af Afdeling for Nyere tid), Sigvald Hansen (Afdeling for Nyere tid), Lars Buus (museumschef), Kenneth Paulmann (suppleant).

Sikkerhedsudvalget arbejdede i 2006 primært med arbejdspladsvurderinger, psykisk arbejdsmiljø samt kemikalierregistrering. Der blev endvidere gennemført brandøvelser for museets medarbejdere.

## Arkæologiske undersøgelser 2006



Kort over arkæologiske udgravninger i 2006

### Ballerup Kommune

#### **Østerhøj**

Forud for Ballerup Kommunes opsætning af stenkunst blev der foretaget en arkæologisk prøveudgravning af en formodet overpløjet gravhøj. Udgravningen viste ingen spor af højen, der enten ligger et andet sted eller er fuldstændig bortpløjet. Der fremkom enkelte stolpehuller, dateret ubestemt oldtid.

### Dragør Kommune

#### **Petersminde**

Undersøgelsesområdet omfattede et areal på 28.400 m<sup>2</sup>. I den vestlige del af undersøgelsesområdet fremkom dele af et hus fra førromersk jernalder samt flere lertagningsgruber. Derudover fremkom en brønd, der er opfyldt med forskelligt bopladsaffald, heriblandt et muligt kuglekar, dateret til vikingetid. Undersøgelsen er med til at bekræfte, at bønderne i begyndelsen af jernalderen ofte byggede enkeltliggende gårde i dette meget jævne terræn.



### Gentofte Kommune

Se uddybende artikel om Jægersborg Kaserne under *Arkæologi*.

## Gladsaxe Kommune

Se uddybende artikel om Sneglehøj under *Arkæologi*.

## Glostrup Kommune

### *Hvissinge Øst*

Prøveundersøgelse af et 19,2 ha stort areal. I den sydvestlige del af området erkendtes dele af to huse fra ældre jernalder. Den nordlige del af området var stærkt forstyrret af drivhuse fra 1960'erne, og der fremkom byggerester i form af glas, jerndragere og betonfundamenter fra byggeriet.

## Herlev Kommune

### *Hulegården*

Undersøgelsesområdet omfattede et areal på ca. 1000 m<sup>2</sup>. Der fremkom dele af to treskibede huse og et tilhørende hegn. De to huse og hegnet tolkes som del af en gård, der dateres til ældre jernalder. Der fremkom endvidere kulturlag samt gruber med keramik, der ikke kan dateres nærmere end til oldtid. Det aktuelle område har været anvendt til kolonihaver, og der fremkom mange nedgravninger fra nyere tid, hvilket forstyrrede billedet af oldtidens bosættelse.

## Høje-Taastrup Kommune

### *Dybendal 2*

Undersøgelsesområdet omfattede et areal på ca. 4.500 m<sup>2</sup>. Der blev i alt udlagt fem nordøst-sydvest orienterede søgegrøfter. Der fremkom dele af ét treskibet hus i den nordlige del af undersøgelsesområdet. Huset dateres ud fra typologiske kriterier til ældre jernalder; 1.000 m<sup>2</sup> blev udvalgt til videre undersøgelse, hvorved husets konstruktion og et tilhørende hegn blev afdækket og undersøgt.

### *Solbakkegård*

Undersøgelsesarealet omfattede et areal på 24.500 m<sup>2</sup>. Undersøgelsen resulterede i fund af tre hovedhuse, to økonomibygninger, en del lertagningsgruber, nogle kogestensgruber og en enkelt fundrig affaldsgrube. Gruben indeholdt en del keramikskår og fragmenter af flere ildbukke. Bebyggelsen kan opdeles i tre gårde. En gård blev registreret i det vestlige felt og dateret til 5./6.-7./8. årh. To gårde blev registreret i det østlige felt, den ene gård er dateret til førromersk jernalder/ældre romersk jernalder, og den anden gård er dateret til 5./6.-7./8. årh.

### *Snubbekorsgård*

Se uddybende artikel under *Arkæologi*.

## Ishøj Kommune

### *Ishøjgård*

Efter at et 21,6 ha stort område var prøvegravet i 2005, blev 16.600 m<sup>2</sup> undersøgt. Ved undersøgelsen fremkom bosættelsesspor i form af gruber



og stolpehuller. Tre gruber dateres til Bondestenalderens Tragtbægerkultur, og mange gruber dateres til yngre bronzealder og/eller ældre jernalder. Der blev erkendt rester af 23 treskibede langhuse med fra to til otte sæt tagbærende stolper, flere hegnsforløb og en bygning med tre gange tre kraftige tagbærende stolper. Hovedparten af bosættelsen kan dateres til slutningen af yngre bronzealder/førromersk jernalder og romersk jernalder. Blandt mange fund bør en unik bemalet ildbuk og et ornamenteret knivskaft, fremstillet af en dyreknohle, fremhæves.

### ***Sofiehaab***

I forbindelse med besigtigelse af anlægsarbejde vedrørende en cykelsti, blev der observeret et større antal gruber, stolpehuller og grøfter, der gav anledning til en mindre undersøgelse.

### ***St. Vejlegård***

Ved bredden af "St. Vejlefjorden" blev der udlagt søgegrøfter på et 4.000 m<sup>2</sup> stort område, hvor der var fundet pilespidser og andre flintredskaber fra slutningen af Jægerstenalderen, såkaldt Ertebøllekultur. Det undersøgte område rummede bopladsrester fra flere faser, og selvom der ikke fremkom egentlige anlæg, blev der gjort mange fund. En del af det opgravede muldlag fra prøvegrøfterne blev soldet af amatørarkæologer, hvorved der fremkom mange vandrullede flintredskaber og enkelte mindre knogle- og takfragmenter.

## **Ledøje-Smørum Kommune**

### ***Brydegård***

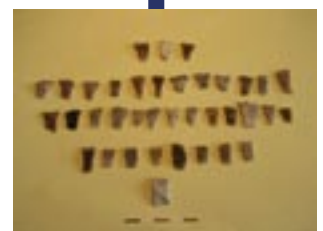
Undersøgelsesområdet omfattede et areal på ca. 300 m<sup>2</sup>. Der blev i alt udlagt én nord-syd orienteret søgegrøft. Der fremkom ingen anlæg.

### ***Schæfergården***

Undersøgelsesområdet omfattede et areal på 45.000 m<sup>2</sup>. Under udgravningen fremkom mange anlægsspor, både stolpehuller og gruber. Der blev registreret fire huse, der ud fra typologiske kriterier kan dateres fra yngre bronzealder til ældre romersk jernalder. Der fremkom ligeledes en del større lertagningsgruber og kogestensgruber. Det lidt sporadiske fundbillede kan eventuelt forklares ved, at arealet nord for udgravningen, som ikke er arkæologisk undersøgt, med stor sikkerhed gemmer på flere spor efter den samlede bebyggelse. En senere etape af undersøgelsen berørte en på arealet liggende overpløjet gravhøj, der rummede flere begravelsesfaser – en enkelt skeletgrav blev undersøgt, men derudover blev der registreret detaljer omkring konstruktionen af højens mange faser.

### ***Smørumnedre Smedie***

Udgravningen bestod af tre mindre prøvehuller, der alle viste spor efter moderne aktiviteter på stedet. Prøveudgravningen gav ikke anledning til yderligere undersøgelser.



## Søllerød Kommune

### *Byageren*

Undersøgelsesområdet omfattede et areal på 46.000 m<sup>2</sup>. Arealet var stærkt forstyrret af terrænreguleringer og moderne hustomter. I nedgravninger og påfyldslag fremkom der murtegl m.v. fra 1800- og 1900-tallet. Den arkæologiske forundersøgelse ophørte ved prøvegravningen.

### *Fruerlund*

Kroppedal Museum besøgte sammen med Søllerød Museum anlæggelse af en fjernvarmeledning på den østlige side af Nærumgårdsvej. Museet opmålte traceet samt væsentlige anlægsspor med GPS. I profilvæggene kunne der i grøftens sydlige del konstateres massive lag med teglbrokker, blandt andet en del fejlbrændte tegl, vingetegl mv. De massive lag kan ikke betragtes som bygningsrester, men nærmere som et brokkelag, der er kørt ud over arealet.

På den vestlige side af Nærumgårdsvej kunne der ligeledes konstateres teglbrokker i profilvæggen. Entreprenøren fortsatte herfra arbejdet mod Skodsborgvej. Her kunne der konstateres et forløb på mindst 14 meter, hvor der fremkom store flade sten (op til 80 x 80 cm), der var anlagt i samme niveau. Det var ikke muligt at konstatere, om stenene repræsenterer et vejforløb eller syldsten til en større bygning.

## Værløse Kommune

### *Jonstrup*

Undersøgelsesområdet omfattede et areal på 50.400 m<sup>2</sup>. I den østlige del af området (område 2) fremkom kun enkelte anlæg, der alle blev registreret og udgravet under prøveundersøgelsen. I den vestlige del af området (område 1) fremkom massive anlægsspor, der entydigt daterer bebyggelsen til 15-1600 tallet. Umiddelbart øst for en stensat kælder, der blev udgravet i 1960, fremkom flere større anlæg, hvor det ene anlæg formentlig repræsenterer yderligere en kælder. Der blev registreret dele af mindst seks huse i området. Flere af de registrerede anlæg var ikke særlig dybe, og repræsenterer formentlig stenspor fra husenes syldsten. Både metalgenstande og fund af keramik tyder på, at bebyggelsen entydigt skal dateres til 15-1600-tallet. Bebyggelsen eksisterer ikke på de ældste matrikelkort over området, men det er formentlig spor efter det ældste Jonstrup, der fremkom ved prøveundersøgelsen. I lensregnskabet fra år 1622 fremgår det, at de to gårde i Jonstrup skal nedrives og at jorden derefter skal udlægges til græsning og høslæt. Der er udvalgt 6.300 m<sup>2</sup> til egentlig undersøgelse.

### *Ryget Skovby 4*

I 2005 foretog Kroppedal en større arkæologisk udgravning ved Ryget Skovby forud for boligbyggeri. Ved en fortsat undersøgelse i 2006 fremkom der bl.a. 11 stenfyldte anlæg med en dybde på op til én meter og en diameter på ca. én meter. I nogle af anlæggene fremkom der små mængder af brændte





knogler fra mennesker og dyr samt et par ubestemmelige bronzegenstande. Anlæggene er ikke dateret endnu, men det er formentlig grave fra vikingetiden. I nærheden lå en plyndret jordfæstegrav fra yngre romersk jernalder. I en over én meter dyb og ca. fire meter lang og to meter bred nedgravning fremkom spor efter en stor stammekiste. I kistens nordende lå et kranie og en bunke knogler fra en mand. Desuden lå rester fra en hønefugl. Blandt små sten fra fuglens kråse lå et lille stykke guldaflap, en lille klump sølv og en stump bronze. I kistens sydende lå tre lerkar og et fornemt glasbæger med indsløbne langovaler. Gravrøverne, der har taget mandens smykker af guld og sølv, har tilsyneladende overset gravudstyret i den sydlige del af kisten.



### ***Nordlejren***

På den tidligere militære flyveplads foretog Kroppedal enkelte arkæologiske undersøgelser forud for salg af arealet. Det udvalgte område omfattede kun 4.100 m<sup>2</sup>. Udgravningen var fordelt på tre felter, hvor der fremkom fire huse og nogle ganske få gruber. Området fremstod noget forstyrret af ledninger, nedgravninger, dræn og andre recente anlæg. Bebyggelsen dateres fra yngre bronzealder til ældre romersk jernalder.

Bebyggelsen på felt 1 består af et enkelt hus. Bebyggelsen i felt 2 og 3, som ligger meget tæt på hinanden, udgøres af hus 2, hus 3 og hus 4. Hus 2 og hus 4 tolkes hovedhuse, mens hus 3 tolkes som en håndværks- eller økonomibygning.

Hus 3's funktion som et håndværkerhus er baseret på en funktionsanalyse af huset. Funktionsanalysen er udført ved, at man har floteret jordprøver fra alle tagbærende stolper og derefter udført en makrofossilanalyse af prøverne. Makrofossilanalysen viser spor efter korn, frø og slagge der er repræsenteret i forskellige dele af huset. Tolkning af analysen tyder på, at der ikke har

### ***Gravrøverne i Værløse***

Under udgravningen af Ryget Skovby i Værløse gjorde arkæologerne et makabert fund. I en grav fandt de et stort hul, der viste, at den var blevet plyndret i oldtiden, formentlig kort efter, at den blev lukket. Kraniet af den afdøde lå stadig i graven, men resten af kroppen var væk. Røverne har brutalt revet liget ud af graven, taget de smykker, som den afdøde havde på sig, og hugget hovedet af liget, formentlig for at få en halskæde af, og smidt det ind i graven igen.

I skyndigen havde gravrøverne dog overset et fornemt facetslebet og næsten 20 cm højt glasbæger, samt tre lerkar. Bægeret er fremstillet i den østlige del af Romerriget omkring 350 e.kr. Det er en sjældenhed, og der kendes kun to tilsvarende bægre i Danmark.

Det flotte glas kom i konservatorens kyndige hænder, hvorefter det blev udstillet på Værløse Museum.



været stald i huset. Analysen viste derimod, at der har været tærsket korn i umiddelbar nærhed af huset.

I flere af de tagbærende stolper blev der registreret slagger af smeltet ler/aske, hvilket kræver en temperatur på over 1.000 grader. De høje temperaturer tyder på, at der har været en ovn eller et tørre- eller ristested for korn i huset. Ovnene har sandsynligvis stået i den centrale del af huset.

Bebyggelsen er ikke afgrænset mod nordvest, men området lige nord for felt 2 og vest for felt 3 var desværre ødelagt af skyttegrave og maskingeværreder.



## TIDSTAVLE

Periode	Underperiode	Kalenderår f./e. Kr.
Middelalder	Senmiddelalder	1536
	Højmiddelalder	1400
	Tidlig middelalder	1200
Jernalder	Vikingetid	1050
	Germansk jernalder	775
	Romersk jernalder	375
	Førromersk jernalder	Kr. fødsel
Bronzealder	Yngre bronzealder	500
	Ældre bronzealder	1100
Bondestenalder	Sen-neolitisk tid	1700
	Enkeltgravstid	2400
	Mellem-neolitisk tid	2800
	Tidlig-neolitisk tid	3200
Jæger- samlersstenalder	Ertebøllekultur	3900
	Kongemosekultur	5400
	Maglemosekultur	6800
Ældste stenalder / Palæolitikum	Ahrensburgkultur	9000
	Brommekultur	10000
	Federmesserkultur	11500
	Hamburgkultur	12000

