

ÅRSBERETNING 2007





KROPPEDAL

Museum for Astronomi • Nyere tid • Arkæologi

Redaktion: Jakob Danneskiold-Samsøe
Ansvarshavende: Lars Buus
Layout og opsætning: Jakob Danneskiold-Samsøe
Oplag: 900
ISBN 978-87-989981-6-7

Tryk: Kailow Graphic
Bestilling af Årsberetning kan ske på adressen:
Kroppedal Museum
Kroppedals Allé 3
2630 Taastrup
Tlf.: 43 30 30 00

Forside:
Motiv fra indkørslen til Kroppedals Allé set fra nord.
Indsat, fra oven: Kroppedal, Blaakildegaard og Toftekærgård

Indholdsfortegnelse

Indledning

Museets formål og ansvarsområde	3
Hovedtræk i Museets udvikling i 2007.....	5

Formidling

Udstillinger i 2007	10
Kommende udstillinger	12
Arrangementer og foredrag	13
Publikationer.....	19
Den digitale formidlingsflade	20
Informationsmateriale	21
Omvisninger og gruppearrangementer	23
Besøgsstatistik	24

Børn, unge og uddannelse

Skoletjeneste.....	26
Fra højkonjunktur til energikrise	26
Hugin & Munin klubben på Vestegnen	27
Seminarudgravning.....	27
Kurser og praktikanter	27

Markedsføring og presse

Markedsføring.....	28
Presse	29

Astronomi

Rumfartshistorie	31
Moderne astronomihistorie	31
At finde vej til søs - på nettet	31
Virtuelle Verdensbilleder.....	32

Nyere tid

Sikring af kulturarven	33
Omkring Folk og Fabrikker	34
Undersøgelser	34

Arkæologi

Arkæologiske undersøgelser	35
Forskning	35
Fredede fortidsminder.....	36
Danefæ og oldsagssamlinger	37
Ekstern opmålingsvirksomhed.....	37

Lokale arkiver og samlinger

Blaakildegaard	38
Toftekærgård	38

Konserveringsenheden

Registrering af genstande og arkivalier	40
---	----

Bilag

Museets navn, ejerforhold og adresser	44
Museets adresser	44
Medlemskab af foreninger og organisationer	45
Samarbejdspartnere i 2007	46
Bestyrelse	48
Repræsentantskab	49
Fast personale i 2007	50
Deltagelse i eksterne råd og bestyrelser	54
Efter- og videreuddannelse	57

Udvalg

Samarbejdsudvalg	60
Sikkerhedsudvalg	60

Arkæologiske undersøgelser 2007	61
--	-----------

Indledning

Museets formål og ansvarsområde

Kroppedal er et selvejende statsanerkendt museum, som blev stiftet i 2002 af Kulturministeriet, Københavns Amt og Høje-Taastrup og Albertslund kommuner.

Museet arbejder indenfor tre hovedfelter - Astronomi, Nyere Tid og Arkæologi.

I museet indgår også to samlinger og lokalarkiver - Toftekærgård i Albertslund og Blaakildegaard i Høje-Taastrup.

Sikring af kulturarven

Kroppedal har en række ansvarsområder og lovpligtige opgaver, som museet i tæt samarbejde med Kulturarvsstyrelsen og kommunerne løser i henhold til museumsloven:



Arkæologi

Kroppedals arkæologer arbejder i 16 kommuner i hovedstadsområdet for at afdække og sikre kulturarven.

Dertil har museet i 2007 også fået overdraget tilsynet med de fredede fortidsminder i Region Hovedstaden, der indbefatter Bornholm.

Nyere Tid

Kroppedal rådgiver 14 kommuner om bevaring af bygninger, kulturmiljøer og kulturlandskaber. Dertil skal museet gennem undersøgelser og indsamlinger aktivt bidrage til at kaste lys over moderne kulturhistorie.

Astronomi

Som museum for dansk astronomi har Kroppedal til opgave at sikre astronomiens historie for nutiden og eftertiden. Gennem en aktiv formidlingsindsats bestræber museet sig også på at udbrede den generelle interesse for naturvidenskab.

Lokalhistorie

Kroppedal er lokalmuseum for Albertslund og Høje-Taastrup kommuner. Det indebærer drift og udvikling af de lokale samlinger og arkiver, som forankrer lokalsamfundet kulturhistorisk.

Formidling af kulturarven

Alle de opgaver museets medarbejdere løser har i sidste ende til formål at formidle viden og oplevelser til borgerne.

Museets formidling skal være vedkommende, ikke blot for de særligt interesserede, men for den almindelige borger, uanset alder og baggrund. Det er en særlig udfordring.



Hovedtræk i Museets udvikling i 2007

I begyndelsen af 2007 forelå Kroppedals byggeprogram for etablering af et nyt museums- og oplevelsescenter omfattende et moderne astronomisk folkeobservatorium. Allerede i 2006 var der blevet afholdt møde med en række borgmestre fra den københavnske vestegn med henblik på at afklare kommunernes holdning til etablering og drift af et fælles tværkommunalt museumsprojekt.

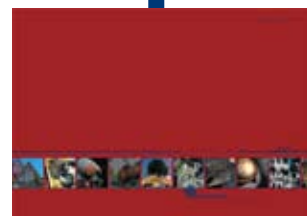
Realiseringen af folkeobservatoriet skulle gennemføres alene ved fondsbevillinger og driften ved brugerbetaling. Holdningen til museets planer var positiv, og museet iværksatte derfor udarbejdelsen af byggeprogrammet med henblik på at tilrettelægge et beslutningsgrundlag for kommunerne.

Udover at beskrive løsninger for et kommende oplevelsescenters nye faciliteter, som især tog sigte på museets fremtidige formidlingsvirksomhed, blev der ligeledes formuleret nye fokusområder for den faglige virksomhed og strategier. Det skete specielt med henblik på den brede formidling og samarbejdet med kommunerne. For at kvalificere museets formidling indenfor den nyeste kulturhistorie - fra 1950'erne til nutiden - blev der beskrevet tre fokusområder som i vid udstrækning bearbejdes tværfagligt og som med fokus på mennesket og dets identitet både kan synliggøres centralt på museet og decentralt i den enkelte kommune:

- By- og bebyggelsesudvikling i forstæderne: Hvordan er udviklingen fra oldtidens landbrugssamfund til moderne bysamfund foregået, hvad præger den eksplosive udvikling og hvad bibringer denne fremtiden?
- Kulturmøde og integration: Hvad har mødet med de fremmede betydet for kultur og identitet i området – fra oldtiden til nutiden og hvordan anvender vi disse erfaringer i fremtidens kulturmøde?
- Dansk astronomi og rumfart: Hvordan har dansk astronomis store forfædre, og især Ole Rømer, som opdagede lysets tøven, medvirket til kortlægning af stjernehimlen og udviklingen af astronomiske instrumenter.

I løbet af foråret og sommeren afholdt museet en række møder med de potentielle ejerkommuners forvaltninger og kulturpolitiske udvalg. Med afsæt i byggeprogrammet præsenterede Kroppedal sine visioner for det nye museum, for samarbejdet med den enkelte kommune og det tværkommunale samarbejde vedrørende kulturarven.

Resultatet af kommunerunden blev, at der af økonomiske årsager ikke viste sig tilstrækkelig tilslutning til det fuldt udbyggede museumsprojekt. Det blev derfor i slutningen af 2007 besluttet at nedskalere og formulere et projekt, der i sin 1. etape er realiserbart med færre kommuners medvirken. I en senere etape af museets udbygning er det tanken at invitere en større kreds af kommuner til at medvirke i udbygningen og driften af museet.



Indtil da vil Kroppedal fortsætte sine bestræbelser på at indgå aftaler om lokalt baserede ydelser med samtlige kommuner i museets ansvarsområde f.eks. vedrørende udstillingsvirksomhed og skoletjeneste.

Industrikulturens år

I 2007 markerede museer og arkiver landet over Industrikulturens år. På Kroppedal åbnede udstillingen "Folk og fabrikker – fra baggård til industri-park" i maj måned, og året ud kunne publikum se aspekter af industriudviklingen på Vestegnen. Arkiverne i Albertslund og Høje-Taastrup deltog ligeledes med mindre lokalt baserede udstillinger.

I slutningen af året blev særudstillingerne fulgt op af publikationen "Industrihistorier på Vestegnen" som blev til i et frugtbart samarbejde mellem Kroppedal, Regionalavisen Vestegnen og en række arkiver fra vestegnskommunerne.

Mens publikum kunne glæde sig over museets industriudstilling startede produktionen af det følgende års udstillinger. Udover særudstillinger og aktiviteter på arkiverne blev det besluttet, at foretage renovering og nyopsætning af museets permanente astronomiske udstilling og samtidig åbne en særudstilling om middelalderens verden. Udstillingerne "Verdensrummets Mekanik" og "Bønder, Stormænd og Skidne Grumkarle" skulle åbne i marts 2008.



Fyrsten fra Torslunde

Årets store arkæologiske fund blev fyrstegraven fra Torslunde ved Ishøj. I forbindelse med en rutinemæssig udgravning fandt museets arkæologer en meget velbevaret pragtgrav fra romersk jernalder. I de få dage udgravningen stod på, var Fyrsten fra Torslunde forsidestof i den landsdækkende og lokale presse. I starten af 2008 præsenterede museet, i samarbejde med

Ishøj Kommune, fyrstegraven for publikum i en mindre udstilling i Ishøj Kulturcafé.

Fredede fortidsminder

Vedrørende museets arkæologiske virksomhed blev der i 2007 føjet yderligere til museets ansvarsområde. Som konsekvens af strukturreformen overdrog Kulturarvsstyrelsen ansvaret for tilsyn med de fredede fortidsminder i Region Hovedstaden til Kroppedal. Indenfor nærmeste fremtid forventer museet ligeledes at få overdraget tilsynet med hele Københavns nyere befæstning.

Museets medarbejdere og nye organisation

Siden museets etablering i 2002 er mængden af opgaver og krav til kvalitet i opgaveløsning og forvaltning steget betragteligt. For at sikre de administrative arbejdsgange og gear administrationen til nye og større arbejdsopgaver, ansatte museet i begyndelse af 2007 en administrationschef.

Administrationschefen indgår i museets ledelse og har et særligt ansvar for de administrative områder (human resources, økonomi, IT) og tværgående supportområder – kommunikation, udstilling, butik og bygningsforvaltning.

Kroppedals medarbejdere og ledelse arbejder til stadighed med at udvikle museet som virksomhed.

Museet skal levere aftalte ydelser og services til kommuner, offentlige myndigheder, bygherrer samt borgere og brugere af museet. Samtidig skal museet også fungere som en god og udviklende arbejdsplads for museets medarbejdere.

I 2007 blev selve organisationsstrukturen sat til debat med det resultat, at en ny struktur blev introduceret 1. januar 2008.

Formålet med den nye struktur er at sikre fælles fokus på:

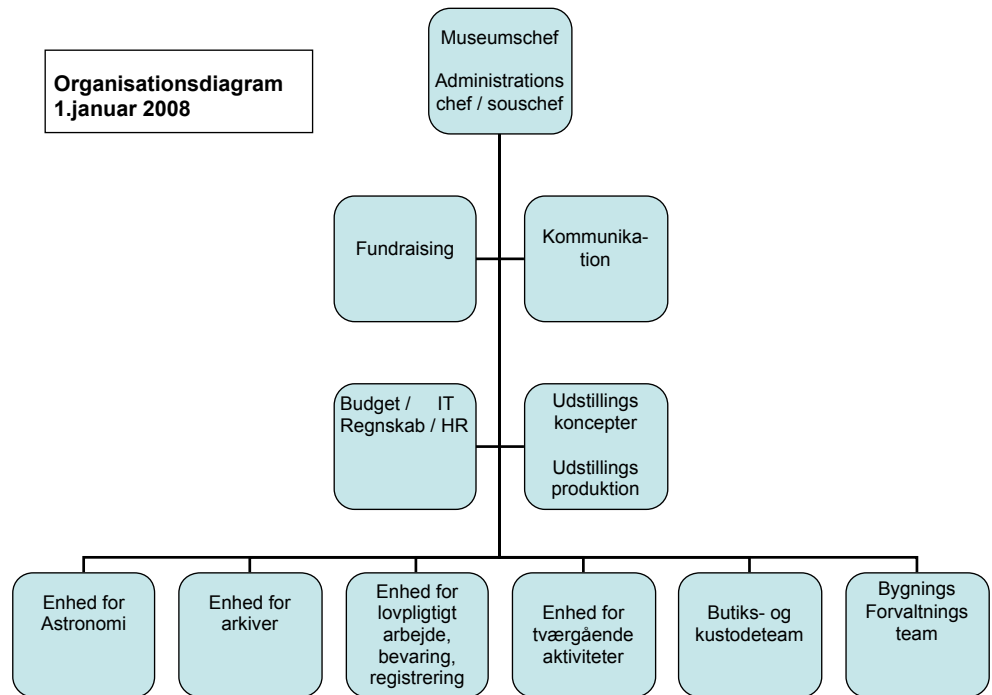
- Udvikling og fastholdelse af strategier samt gennemførelse af projekttaktiviteter.
- Faglighed og tværfaglighed, hvor fagligheden er forankret i organisatoriske enheder og tværfagligheden i politikker og mål, der udfordrer de faglige opgaver og samarbejdet mellem museets ansatte.
- Effektive arbejdsprocesser for det lovpligtige arbejde i samarbejde med forvaltninger og styrelser.

Effekten af de nye fokuspunkter er blandt andet:

- En decentral struktur hvor ansvarsområder i videst mulig omfang er uddelegeret i organisationen.
- Alle medarbejdere har andel i projekt- og udviklingsaktiviteter.



**Organisationsdiagram
1.januar 2008**



Museets driftsopgaver omfatter på årsplan ca. 8000 sager, der ofte berører både det arkæologiske og det historiske arbejdsfelt og deraf følgende yderligere undersøgelser, udgravninger etc.

Museets ledergruppe arbejder med en ledelsesfilosofi, hvor medarbejdere og andre partnere inviteres til samarbejde gennem åben dialog

Kroppedal ledes gennem en ledergruppe, på i alt 7 personer. Det er ledergruppens opgave både at fremme medarbejdernes lyst til at tage del



Museets faste personale består af 30 medarbejdere, der arbejder på de lokalhistoriske arkiver samt på selve museet.

- 6 museumsteknikere varetager opmåling af udgravningsområder, konservering, udstillingsproduktion og bygningsforvaltning.
- 9 kontorassistenter står for lokalhistorisk arkivarbejde, museumsbutikken, kustodevirksomhed, samt økonomi, human resources og IT.
- 13 akademikere dækker de faglige områder og varetager opgaver omkring kommunikation, information og udstillingskoncepter.
- 1 museumschef og 1 administrationschef udgør museumsledelsen.

Til museet er også knyttet en lang række studentermedhjælpere, der især træder til ved de arkæologiske udgravninger, samt et omviserkorps, der bl.a. formidler museets udstillinger og skoletjenester.

i museets udfordringer og samtidig udvikle og supportere den enkeltes kompetencer.

I tråd hermed har museet i 2007 nedsat et samarbejdsudvalg, der arbejder offensivt med at formulere fælles personalepolitiske målsætninger og programmer.

Der gennemføres fællesmøder for alle ansatte én gang om måneden, og derudover afholdes der møder i de forskellige organisatoriske enheder. Fremover involveres medarbejderne i museets udviklingsaktiviteter gennem workshops og seminarer.



Formidling

Museets formidling skaber og udfordrer identitet

Kroppedal har formidling som omdrejningspunkt - som skal være vedkommende, skabe oplevelser for alle samfundsgrupper, udfordre publikum og vække til eftertanke.

Udstillinger i 2007

Herstedlund

Kroppedal 22. maj 2006 - 29. januar 2007

I en udstilling i museets butik blev den store udgravning ved Herstedlund i Albertslund præsenteret. Gennem tegninger, fotos og fund fra udgravningen formidledes et billede af området, som det så ud i jernalderen med bøndergårde og en gravplads.

Snubbekorsgård

Kroppedal 30. januar – 4. juni 2007

I en udstilling i museets butik blev vikingegravpladsen ved Snubbekorsgård præsenteret. Det var bl.a. muligt at se bronzesmykker og glasperler, samt de brændte knogler fra en død viking og resterne af en begravet hund. For at levendegøre oldtidens viking lånte museet en mands- og en kvindedragt fra Vikingelandsbyen til udstillingen. I tekst og billeder fortæltes historier om gravpladsen og de døde.

Folk og Fabrikker

Kroppedals særudstilling tog udgangspunkt i, at 2007 var udpeget som Industrialturens År. For første gang var både museet og begge arkiver inddraget i udstillingen, og det udmøntede sig i tre udstillinger under fællestitlen Folk og Fabrikker. De blev markedsført sammen og havde samme grafiske udtryk, men viste på hver deres vis forskellige aspekter af industrihistorien på Vestegnen.

Folk og Fabrikker - fra baggård til industripark

Kroppedal 12. maj - 30. december 2007

Industriudstillingen førte publikum fra Hersted Industripark, over COOPs varelager og Rockwool til nutidig dansk rumindustri.

Den indbød forældre, børn og bedsteforældre til sammen at opleve en tid, der ikke er så fjern, men på mange måder er et afsluttet stykke Danmarkshistorie. Udstillingen fokuserede på perioden fra 1960 og frem til i dag. En tid, hvor industrien oplevede gode tider efterfulgt af meget trange tider efter energikrisen i 1973. Det var en periode, hvor kvinderne fik ligeløn og



Industriundersøgelser

Forud for Folk og Fabrikker iværksatte Kroppedal en stor undersøgelse af mere end 40 virksomheder i Albertslund og Høje-Taastrup kommuner. De blev udvalgt blandt 250 virksomheder, som museet indhentede oplysninger om.



for alvor trådte ind på arbejdsmarkedet og gæstarbejderne kom til landet. Disse historier kunne opleves i udstillingen, men museumsgæsterne kunne også fortælle deres egen arbejdslevshistorie for hinanden.

Bageri som industri - Glostrup og Omegns Fællesbageri Røde Vejmølle

Albertslund Lokalbibliotek 24. maj - 23. juni 2007

Blaakildegaard 1. juli - 30. december 2007

Toftekærgårds industriudstilling handlede om industrielt bageri. I 1919 startede Arbejdernes Fællesorganisation i Glostrup den kooperative virksomhed Glostrup og Omegns Fællesbageri A/S, som bestod af bageri og mølle og havde til formål at skaffe arbejderne så sundt og billigt brød som muligt. Frem til 1977 var Røde Vejmølle en vigtig del af lokalsamfundet, og udstillingen viste billeder af livet på og omkring bageriet.

Inde bag glasset - drivhusdrift i Høje-Taastrup

Blaakildegaard 26. maj - 30. december 2007

Blaakildegaards industriudstilling handlede om gartneridrft. Det var den del af landbruget, hvor industrialiseringen først satte igennem i form af industrielt producerede drivhuse og planteforædling. Ikke mindst i den nuværende Høje-Taastrup Kommune var den industrialiserede drivhusdrift markant.

Udstillingen viste den teknologiske udvikling, planteavl, nye plantesorter og gartneriernes indflydelse på det omkringliggende samfund.

I Folk og Fabrikker indgik en lang række arrangementer, digital formidling på hjemmesiden og skoletjeneste.

Du kan se meget mere om Folk og Fabrikker på www.kroppedal.dk.

Den astronomiske udstilling

Kroppedals faste udstilling om Ole Rømer og dansk astronomi havde stået i 30 år. I 2007 blev det besluttet at genopsætte den i foråret 2008. Målet var at gentænke formidlingen af dansk astronomihistorie og inddrage nye elementer i museumsoplevelsen.

Sideløbende hermed gik museet i gang med at opgradere sin skoletjeneste og sit omviserkorps for at tilgodese de mange, og forskellige grupper, der besøger museet.



Kommende udstillinger



Verdensrummets Mekanik - Ole Rømer og dansk astronomi i 400 år

Den 15. marts 2008 slår Kroppedal dørene op for nyopsætningen af den faste astronomiske udstilling. Den bygger bro mellem historie og naturvidenskab. I udstillingen er der rig mulighed for at prøve maskiner og instrumenter. Samtidig er der indarbejdet digital formidling til udstillingen, hvor touch screens og projektorer giver mulighed for animation og ekstra information.



Bønder, Stormænd og Skidne Grumkarle - en rejse i middelalderen

Den 15. marts 2008 er også dagen, hvor Kroppedal åbner årets store særudstilling. Den handler om dagliglivet i middelalderen og bygger på de mange middelalderfund museets arkæologer har gjort gennem årene.



Freden i Høje-Taastrup

I anledning af 350-året for fredsforhandlingerne i Taastrup Præstegård, som dannede grundlag for Roskildefreden vises i februar en plancheudstilling på Bibliotekerne i Taastrup Stationscenter og Høje-Taastrup Rådhus.

Vejnavnene i Høje-Taastrup

I ord og billeder fortæller Blaakildegaard om vejnavnene i kommunen. Udstillingen bygger på Ib Sandahls populære artikelserie til Lokaltavisen Taastrup.



Fyrsten fra Torslunde - død og begravet

I samarbejde med Ishøj Kommune giver Kroppedal i marts og april publikum mulighed for at opleve de første genstande fra fyrstegraven i Ellekilde (se udgravninger under Bilag). Det drejer sig især om genstande, som oldtidens Ishøj-borgere hentede helt nede i Romerriget.

Herstedhøje

I samarbejde med Vejdirektoratet præsenterer arkæologerne deres fund fra udgravninger gjort i forbindelse med Motorvejens udvidelse. Udstillingen åbner i juli og løber frem til 2012. Undervejs vil nye fund løbende blive præsenteret.



Thorsbro Vandværk

Kroppedal arbejder tæt sammen med Thorsbro Vandværks Musemsforening og Ishøj Kommune. I 2008 fylder Vandværket 100 år. Den 26. september afholdes et jubilæumsarrangement, hvor Værkets historie og nyeste oplysninger om Fyrsten fra Torslunde præsenteres.

Arrangementer og foredrag

Kroppedal indbød i 2007 til en række arrangementer, der dækkede alle museets og arkivernes arbejdsfelter.

Der var tilbagevendende aktiviteter som Arkæolog for en dag, Ole Rømers fødselsdag, Stjerneaftener og ferietilbud til børnefamilier. Derudover var de fleste aktiviteter knyttet til industriudstillingen Folk og Fabrikker, og også 50-året for rumalderens begyndelse blev markeret.

Kroppedal

Stjerneaftener

24. januar - 28. marts og 3. oktober - 19. december

Kroppedals ældste tradition fortsatte naturligvis i 2007. Hver onsdag aften fra oktober til april var der, hvis vejret tillod det, mulighed for at opleve himmelhvælvet gennem kikkert sammen med Københavns Astronomiske Forening.

I 2007 havde Kroppedal flyttet sine aftenarrangementer til onsdagen, således at foredrag kunne forenes med stjernevig, og på stjerneklare aftener holdt museet åbent. Kroppedal *by night* var populært blandt publikum.

M3 - en motorvej gennem baghaven

23. januar

Projektchef Jens Holmboe fra Vejdirektoratet fortalte om, hvordan det går med udvidelsen af en af landets mest trafikerede motorveje - M3.

Snubbekorsgård

30. januar

I forbindelse med udstillingsåbningen blev der holdt foredrag om de spændende fund fra vikingegravpladsen.

Hugin og Munin: Forældre- og børnemøde

6. februar

Vi talte om årets aktiviteter og bød de mange nye medlemmer velkommen.

M3 - og Vestskoven

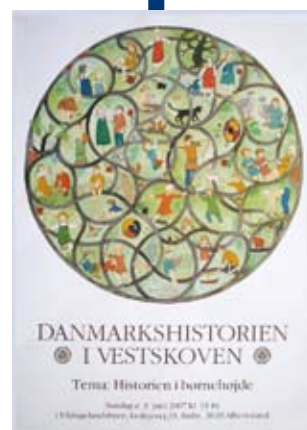
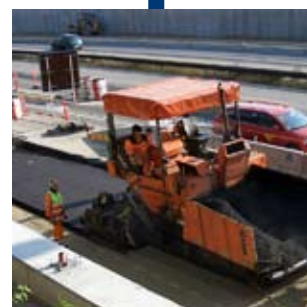
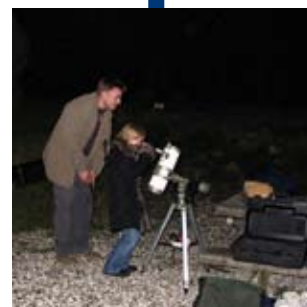
27. februar

Projektleder i Vejdirektoratet, Niels Gottlieb, fortalte om den 1. etape af Frederikssundmotorvejen, der kommer til at tage et lille stykke af Vestskoven.

Danmarkshistorien i Vestskoven - Historien i børnehøjde

3. juni

Årsarrangementet blev afviklet i Vikingslandsbyen i Albertslund, hvor bl.a. Ib Sandahl fra Blaakildegård åbnede udstillingen af legetøj fra Bambola og fortalte om fabrikken og legetøjet.





Historiens dag - børn og fabrikker

3. juni

I tilknytning til industriudstillingen Folk og Fabrikker indbød Kroppedal børn, forældre og ikke mindst bedsteforældre til at få et indblik i "Arbejdsliv" som det tog sig ud i 1960'erne. Arrangementet havde til hensigt at lade bedsteforældrene fortælle om deres arbejdsliv.

Hugin og Munin: Historiens dag

3. juni

Tur til Bymuseet til en oplevelsesrig dag i selskab med historiske børn.

Besøg i COOP

6. juni

I tilknytning til industriudstillingen Folk og Fabrikker arrangerede Kroppedal en udflugt til COOPs varelager i Albertslund. Ekspeditionschef i COOP, Karsten Engdahl, fortalte først om centrallageret, som er spisekammer for hele Storkøbenhavn. Dernæst gik turen til Kroppedal og en omvisning i Folk og Fabrikker.



Venskabsbesøg på Karmøy, Norge

6.-9. juni

Sammen med en gruppe fra Albertslund Kommune deltog Linda Boye fra Kroppedal deltog i et velarrangeret besøg hos Karmøy Kommune i Norge. Besøget omfattede besøg og omvisninger på museer og var tilrettelagt, så alle deltagere fik flest mulige kontakter og information. Arrangør af besøget var leder af pædagogisk center Gert Larsen, som takkes for et fortræffeligt arrangement.



Solhverv på Stavemarken

21. juni

Kroppedal afholdt et stort åbent hus arrangement på udgravningen Stavemarken i Høje-Taastrup. Rundt omkring på den store udgravning var sporene efter oldtidsbondens huse og hegn markeret. Her kunne publikum se arkæologerne i arbejde og der var også mulighed for selv at prøve at være arkæolog for en aften. Der var også mulighed for at stifte bekendtskab med Tværpilen – Vestegnens Amatørarkæologiske Forening, som deltog i arrangementet.



Arkæolog for en dag

31. juli og 2. august

Museet inviterede børn til at besøge Kroppedals udgravning på Stavemarken i Høje-Taastrup og lære, hvordan arkæologerne foretager en udgravning. Arrangementet indgik i Høje-Taastrup Kommunes aktivitetsprogram Aktiv Sommer.



Besøg fra Ängelholm

3. august

I anledning af 60-året for venskabsbysamarbejdet mellem Høje-Taastrup og den svenske by Ängelholm, tog Kroppedal fik Kroppedal besøg af repræ-

sentanter fra Ängelholms kommunalbestyrelse og venskabsbykomité.

Markedsdage på Kroppedal

18. og 19. august

I tilknytning til udstillingen Folk og Fabrikker holdt Kroppedal markedsdage i 60'ernes tegn. I et herligt sensommervejr tog museet imod 1100 gæster. Den musikalske underholdning blev varetaget af danseparret Twist and Shout, Visens Venner fra Taastrup og bandet Cool Cats.

I damefrisørsalonen blev der ikke sparet på hårlak og curler, Albertslund Spejderne arrangerede en udfordrende tikamp og legetanter viste datidens lege. Boderne med candyfloss, pop corn og røde pølser var heller ikke upopulære.

Der var mulighed for at gå på kræmmermarked, se seje scootere, blive klogere på Albertslunds og Høje-Taastrups historie, lære om opfindelser hos Peter Cordsen fra Teknologisk Institut eller blot nyde en forfriskning i det gode vejr.

Endelig var der to biografer, der viste spillefilm og den første TV-avis fra 1965.

Arrangementet blev til i samarbejde med Klassisk Scooterklub, Teknologisk Institut, Team Vespa Øst, Uddannelsescentret Roskilde, Visens Venner fra Taastrup og de lokalhistoriske foreninger i Albertslund og Høje-Taastrup.

Hugin & Munin: Heldagstur til Nyvang

19. august

Udflugt for børn og forældre til andelslandsbyen Nyvang ved Holbæk.

Ole Rømers fødselsdag

25. september

Traditionen tro bød Kroppedal og Ole Rømers Venner på lagkage og kaffe. Årets Rømer-foredrag var ved Sune Christian Pedersen fra Post- og Tele-museum Danmark: "Det sorte kabinet. Spionage og hemmelige koder på Rømers tid".

Hugin & Munin: Befæstningens Dag

30. september

Cykeltur på Københavns Befæstning, som afsluttede på Avedøre flyveplads

Rejsen ud i rummet - de første 50 år

3. oktober

I anledning af 50-året for opsendelsen af Sputnik og rumalderens begyndelse fortalte Helle og Henrik Stub om rumfartens historie, nutid og fremtid.

Pressemøde på udgravningen i Torslunde

24. oktober



I samarbejde med Pia Bennike fra Panum Institutet inviterede Kroppedal pressen til at bese den rige fyrstegrav på Ellekilde Skole i Torslunde.

Årets udgravninger

24. oktober

Igen i år fortalte Kroppedals arkæologer om årets mange spændende udgravninger. Det er et tilbagevendende arrangement, hvor der er mulighed for at komme med en tur rundt i museets ansvarsområde, hvilket den gang bl.a. betød et kig på den nye Egedal Kommune. Der blev vist billeder og fremvist oldsager.

En usynlig historie bliver synlig

7. november

I samarbejde med Historiens Hus i Hvidovre afholdt Kroppedal et åbent hus arrangement på udgravningen Dybenskær i Avedøre, hvor arkæologi og moderne kulturhistorie blev forenet. Kroppedals arkæolog fortalte de fremmødte om jernalderbondens liv i området og Kitt Boding-Jensen fra Historiens Hus berettede om områdets udvikling i nyere tid.

Mod den yderste grænse - mennesket i rummet

7. november

Tre fortællinger om rumfartens fortid og fremtid ved pionér og politiker Christian Roving, rummedicineren Peter Norsk og Astrid Graabæk, der har designet et rumhotel.

Specialøl for kræse gæster - besøg på Nørresbros Bryghus

18. november

Bustur til Nørrebros Bryghus i Baldersbrønde med omvisning af Anders Kismeyer og efterfølgende omvisning i Kroppedals særudstilling Folk og Fabrikker.

Hugin & Munin: Jul i Dyrehaven

25. november

Årets aktiviteter i Hugin og Munin klubben blev afsluttet med en veslbesøgt udflugt til Dyrehaven og Erimitage.

Juleaktiviteter

Hele december

Igen i år var museumsnissen Tuske på spil, denne gang som astronomnisse hos Professor Rømer.

Industrihistorier på Vestegnen

7. december

I anledning af udgivelsen af *Industrihistorier på Vestegnen* afholdt Kroppedal reception på Thorsbro Vandværk i Ishøj.



Blaakildegaard

Da hesten forsvandt

25. august

Høstfest på Blaakildegaard arrangeret i samarbejde med Historisk Forening for Høje-Taastrup.

Grønt i Øjenhøjde

5. oktober

Hvordan det var at være barn på et gartneri i 1950'erne. Arrangeret i samarbejde med KulturKoen.



Toftekærgård

Film og Herstedøster og Herstedvester

15. februar

Der blev vist to af Lokalhistorisk Samlings film fra 1992-93 om udviklingen i de to landsbyer. Arrangeret af Albertslund Lokalhistoriske Forening.

Lidice - byen som ikke ville forsvinde

6. marts

Mogens Lethraborg fortalte om tyskernes udryddelse af Lidice i 1942, og om Albertslunds borgeres medvirken til, at 82 bronzeskulpturer af de døde børn kunne støbes og sættes op i Lidices mindepark. Arrangeret af Albertslund Lokalhistoriske Forening.

Fra gartneri til ridecenter

17. april

Ib Berg fortalte om Vestegnens største champignongartneri, der efter nedlæggelsen blev hjemsted for Albertslund Rideklub og siden også for Albertslund Ridecenter. Arrangeret af Albertslund Lokalhistoriske Forening.



Røde Vejmølle om kornmølleriet i Danmark

30. maj på Albertslund Bibliotek

Frilandsmuseets mølleekspert Boum Pyndiah fortalte om møller, herunder Røde Vejmølle, og om mølleerhvervet.

Reception i anledning af genudgivelsen af bogen "Et tilbageblik: Erindringer fra Vridsløselille"

11. juni

Albertslund Lokalhistoriske Forening og Lokalhistorisk Samling fejrede genudgivelsen sammen med bogens tilskudsgivere.

Hvad har Roskilde Kro med slaget ved Waterloo at gøre?

28. august

Per Gustafsson fortalte om "Træskoslaget" ved Køge, og om hvordan vores lokalområde blev invaderet af de engelske styrker før slaget. Arrangeret af Albertslund Lokalhistoriske Forening.

Fællesbageriet på Røde Vejmølle

15. oktober

Jette Janstrup fortalte ved et billedforedrag om den kooperative brødfabrik, der var en del af Albertslunds historie fra 1919 til 1977. Arrangeret af Albertslund Lokalhistoriske Forening.

Danmarks største industrikvarter

6. november i Hersted Industriparks højhus

Et arrangement om Hersted Industriparks historie og visionerne for fremtiden.

Landevejskroer

20. november

Henning Sørensen fortalte om Roskilde Kros brændevinsproduktion, der havde karakter af en hel industri i 1800-tallet. Arrangeret af Albertslund Lokalhistoriske Forening.

Julearrangement

11. december

Arrangeret af Albertslund Lokalhistoriske Forening.



Publikationer

Danneskiold-Samsøe, J.F.C. m.fl. (red.): *Vänner, patroner och klienter i Norden 900-1800*. Rapport til 26:e Nordiska historikermötet i Reykjavik den 8-12 augusti 2007. Reykjavik 2007.

Hansen, Anne B. (red.): Byggeprogram 2007.

Hansen, Anne B.: ”Arkæologisk undersøgelse ved afkørsel 20, Gladsaxe”, *Gladsaxe lokalhistoriske Forening. Årbog 2008*.

Janstrup, Jette: ”Arbejdernes egen brødfabrik”, *Glimt fra Albertslunds Historie: Årsskrift for 2007*, s. 5-23.

Janstrup, Jette: ”Her samles Albertslunds historie”, 60+, s.8-9.

Janstrup, Jette: ”Arbejdernes egen brødfabrik”, *Industrihistorier på Vestegnen*, s. 19.

Janstrup, Jette: ”Fra landbrugsjord til industricentrum”, *Industrihistorier på Vestegnen*, s. 41.

Skodborg, Lene m.fl.: ”Børn i Historien”, *Skoleavisen dot com nr. 18*.

Skodborg, Lene m.fl.: *Industri Industri 25 stk. industriminder*. Gads Forlag 2007.

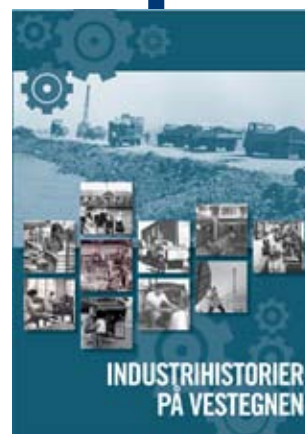
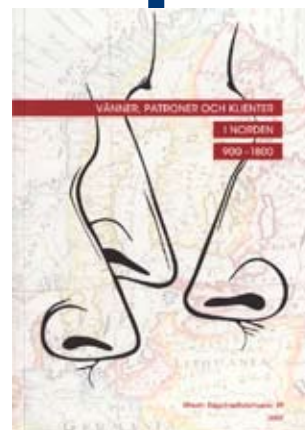
Skodborg, Lene (red. med Jakob Fälling): *Industrihistorier på Vestegnen*. Kroppedal 2007.

Sparrevohn, Lotte Reedtz: ”De første bønder i Taastrup området”, *Byhistorisk Samling og Arkiv i Høje-Taastrup Kommune. Årsskrift 2007*, 4-15. Blaakildegaard 2007.

Sparrevohn, Lotte Reedtz: ”Fra Knardrup til Snydebro. Mosegaardens Vindekildesamling. Witherløse”, *Årsskrift 2007 for Værløseegnens Historiske Forening*, 9-14. Værløseegnens Historiske Forening 2007.

Sunderland, Robert (red. med Jørgen Hegner Christiansen og Eva Sylvest): *Byhistorisk Samling og Arkiv i Høje-Taastrup Kommune. Årsskrift 2007*.

Tybjerg, Karin: ”Practical Mathematics” i J. P. Oleson *The Oxford Handbook of Engineering and Technology in the Classical World*, Oxford University Press 2007.



Den digitale formidlingsflade

Digital formidling er et væsentligt satsområde for Kroppedal

Den digitale teknologi giver Kroppedal helt nye muligheder for at informere, formidle og perspektivere. Den supplerer museumsbesøg og giver borgere i alle dele af landet mulighed for at få gavn af museets formidling og fagkundskab.

I 2006 lagde Kroppedal grunden til at integrere de digitale medier i hele museets formidlingsflade og iværksatte en række nye digitale formidlingsprojekter. Det kunne publikum opleve i 2007, og i 2008 vil Kroppedals digitale formidlingsflade for alvor folde sig ud (se under Astronomi).

www.kroppedal.dk

Museets hjemmeside er i de senere år blevet udbygget. I 2007 gennemgik den en gennemgribende reorganisering og udbygning for at gøre den mere brugervenlig og leve op til de krav, der stilles til moderne hjemmesider. Det har båret frugt - besøgstallet på hjemmesiden steg markant i 2007, og fremgangen er fortsat i begyndelsen af 2008 (se figur 3 nedenfor).

Hjemmesidens primære funktion er at informere og formidle. Der lægges materiale som supplerer museumsbesøget, men også materiale som kan benyttes uafhængigt. Fem områder kan fremhæves:

Folk og Fabrikker på hjemmesiden

Kroppedals industriudstillinger blev perspektiveret på hjemmesiden. Især fik publikum mulighed for at læse Industrihistorier om mennesker og virksomheder på Vestegnen. Dette materiale bibevares efter, at udstillingen er taget ned.

Skoletjeneste

Det er ambitionen, at der på hjemmesiden skal ligge undervisningsmateriale til grundskoler og ungdomsuddannelser inden for alle museets fagområder.

Grundstenen blev lagt med det særlige forløb om energikrisen i 1973, som museet udviklede i forbindelse med Folk og Fabrikker (læs nærmere under Børn & Unge). Materialet ligger nu tilgængeligt for lærere overalt i landet.

Arkæologiske udgravninger

Der er stor interesse for museets udgravninger og fund. For at tilgodese denne interesse lægger Kroppedal fremover korte beskrivelser og bygherreporter fra alle væsentlige udgravninger på hjemmesiden.

Astronomihistorie

Som museum for dansk astronomi er Kroppedal også videnscenter for



astronomihistorie. På hjemmesiden ligger der derfor fyldigt materiale om danske astronomer, instrumenter og meget mere.

Lokalhistorie

Kroppedal ønsker også at udbygge den digitale formidling af lokalhistorien. Det sker i samarbejde med lokalhistoriske foreninger, som har viden, men ikke ressourcer til at udføre opgaven. I 2007 blev ”Historiske steder i Høje-Taastrup” lagt på hjemmesiden, og i 2008 udbygges den med ”Historiske steder i Albertslund”.

Informationsmateriale

Kroppedal besluttede i 2007 at iværksætte tre nye tiltag for at informere om museets aktiviteter og arbejde.

Nyt fra Kroppedal

Fra august fik publikum mulighed for at tilmelde sig Nyt fra Kroppedal. Det er en email-liste, som kortfattet annoncerer museets kommende aktiviteter. Over 600 havde ved årets udgang meldt sig. I 2008 iværksættes en tilsvarende liste, der er særligt rettet mod skolerne.

E-brev

I december udsendte Kroppedal sit første e-brev. Det skal fremover udsendes hvert kvartal og retter sig mod kulturpolitiske beslutningstagere i museets 16 samarbejdskommuner.

Årsskrift

Da Kroppedal længe har ønsket i trykt form at formidle en række emner under museets forskellige arbejdsområder, blev det besluttet at påbegynde udsendelsen af et Årsskrift. Det første nummer udkommer i slutningen af 2008 og vil også kunne hentes fra hjemmesiden.

Da disse tre nye tiltag erstatter og udbygger det nyhedsbrev Kroppedal hidtil har udsendt et par gange om året, bliver dette ikke længere udsendt.

Toftekærgårds nyhedsblad Milepælen udkom i maj med nr.19. Ligeledes udsendte Blaakildegaard sit årsskrift.

Brochurer og foldere

Museumsfolder

Kroppedals hidtidige museumsfolder er ”udsolgt” og skal under alle omstændigheder opdateres. I 2007 begyndte arbejdet med en ny museumsfolder, som er på gaden i sommeren 2008.

Til arrangementet ”Solhverv på Stavemarken” blev der udarbejdet en folder til gæsterne på udgravningen. Til ”Markedsdage på Kroppedal” blev der udarbejdet et program. Begge kunne hentes fra museets hjemmeside.



Plakater

Til særudstillingen ”Folk og Fabrikker” udarbejdede grafiker Nan Tøgern en stor plakat, som blev distribueret til skoler, biblioteker, pædagogiske centraler, forvaltninger m.m. i Kroppedals 16 samarbejdskommuner.

Museumsbutikken

Kroppedals museumsbutik skal betjene museets gæster, såvel som de mange der lægger vejen forbi i forbindelse med en udflugt til Vestskoven. I 2007 fortsatte arbejdet med at gøre indretning og varesortiment så attraktivt som muligt.

Butikken er en del af museumsoplevelsen. Varerne relaterer til museets arbejdsområder. Sortimentet er bredt, men koncentrerer sig om fem varegrupper.

Bøger

Butikken skal være opdateret med bøger omkring astronomihistorie og arkæologi og moderne kulturhistorie i Kroppedals ansvarsområde. Det giver gæsten mulighed for at holde sig ajour, og udbygger den interesse udstillinger og arrangementer vækker.

Glas og smykker

Butikken har et stort udvalg af glas og smykker. Det er museumskopier af fund fra oldtiden og renæssancen.

Legetøj og spil

Butikken forhandler især videnskabeligt legetøj, som anskueliggør natur-



videnskaben på en underholdende måde.

Plakater og udklipsark

Butikken forhandler plakater og udklipsark som fortæller kulturhistorie.

I 2008 planlægger Kroppedal i samarbejde med Museer i København at give publikum mulighed for også at handle i museumsbutikken via internettet.

Omvisninger og gruppearrangementer

I 2007 blev der afholdt 65 omvisninger i museets udstillinger, foruden de der knyttede sig til særlige arrangementer og foredrag.

Mens besøgsgrupper tidligere har ønsket omvisning i enten særudstilling eller fast udstilling, var der i 2007 mange som ønskede begge dele. Det stillede særlige krav til omviserkorpset, og stod i tråd med Kroppedals bestræbelser på at skabe tværfaglig formidling.

Kroppedal som udflugtsmål

Museets naturskønne beliggenhed gør det til et oplagt udflugtsmål. Det gælder familier, såvel som foreninger, firmaer og andre større grupper. I 2007 iværksatte museet en række tiltag for at tilgodese disse besøgende.

- Prisen for omvisninger for grupper op til 10, blev sænket til 600 kr. Det skete for at imødekomme de mange mindre grupper, som ønsker at besøge museet.
- Museet tilbød skræddersyede omvisninger, som vægtede de dele af udstillingerne, der havde særlig interesse.
- På onsdage i vinterhalvåret, når der var Stjerneaften, holdt museet også åbent. Endvidere blev Kroppedals aftenforedrag flyttet til onsdag.

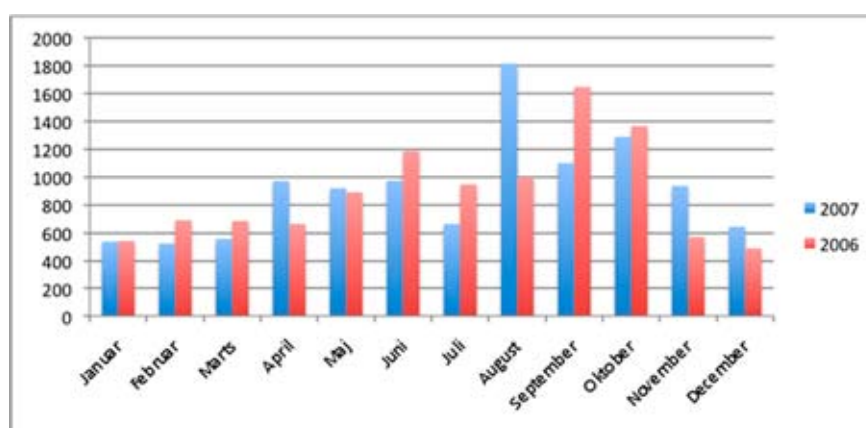
Museet fik i 2007 en række henvendelser om gruppearrangementer, som der ikke var ressourcer til at imødekomme. De kom fra eventbureauer, turistgrupper, selskaber med mere. I 2008 arbejdes der på, at styrke museets mulighed for også at modtage sådanne grupper.

Ligeledes indgår omvisninger på engelsk og tysk nu som en del af Kroppedals faste tilbud.

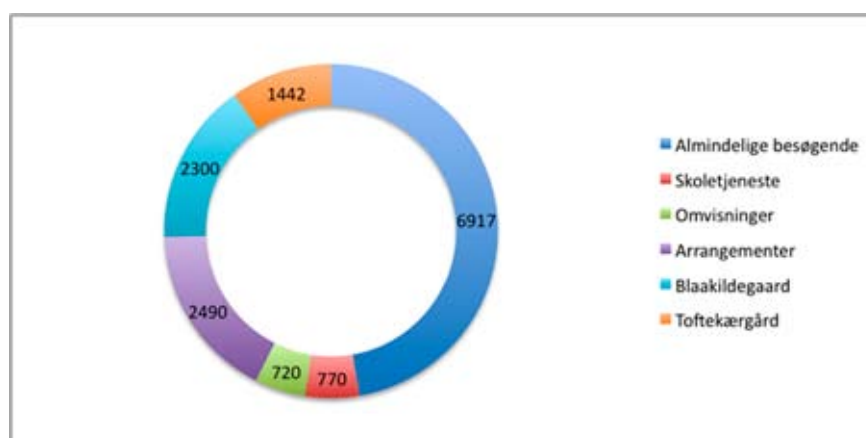


Besøgsstatistik

Kroppedal havde 14.639 besøgende i 2007. Heraf tegnede Blaakildegaard sig for 2.300, Toftekærgård for 1.442. Trods nogle meget våde sommermåneder fortsatte den positive fremgang fra de seneste år. Besøgstallet stiger støt, og ikke mindst Toftekærgård oplevede en særdeles positiv udvikling. Godt 30% af de besøgende var børn.



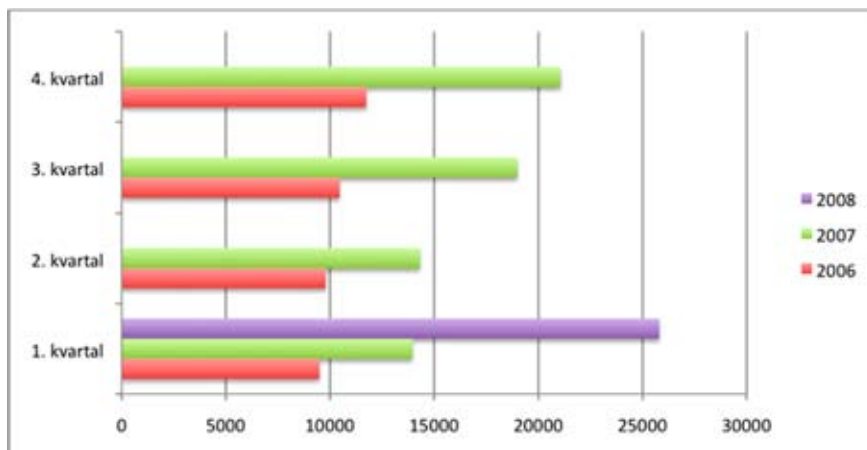
Figur 1: Besøgende på Kroppedal 2006-2007



Figur 2: Fordeling på besøgsformer i 2007.

Besøg på hjemmesiden

Kroppedals hjemmeside www.kroppedal.dk oplevede i 2007 en markant besøgsfremgang, som fortsætter i 2008. Mens siden i 2006 i gennemsnit havde godt 3600 besøgende om måneden (svarende til 120 om dagen), steg tallet i 2007 til 5700 om måneden (svarende til 190 om dagen). I første kvartal af 2008 havde siden 8400 besøgende om måneden (svarende til 280 om dagen).



Figur 3: Besøg på www.kroppedal.dk

Børn, unge og uddannelse

Skoletjeneste

I foråret 2007 gik museet i gang med at opruste sin skoletjeneste. En ny skoletjenestemedarbejder blev ansat, og omviserkorpset blev gradvist udvidet, således at det i højere grad dækkede hele museets fagområde.

Museet arbejdede på at udvikle skolemateriale efter nye retningslinier:

- I samråd med de pædagogiske centraler og lærere i Albertslund og Høje-Taastrup kommuner, samt skoletjenesten i København, arbejdes der på at tilpasse skoletjenestens tilbud til grundskolens læreplaner.
- Der arbejdes på at udvikle materiale til alle dele af grundskolen med særlig vægt på 4.-7. klasserne.
- Skoletjenesten underbygges af materiale på www.kroppedal.dk. Klasser skal kunne forberede sig før besøget, og udbygge besøget med baggrundsmateriale på hjemmesiden.
- Undervisningsmateriale skal både dække særlige udstillinger og museets generelle arbejdsområder. Materiale som udvikles til særudstillinger skal kunne anvendes uafhængigt af disse og lægges på hjemmesiden.

Gymnasier og HF

Kroppedal får mange henvendelser fra lærere på ungdomsuddannelser, som ønsker at inddrage museet i undervisningsforløb. Siden 2006 har museet arbejdet med at tilgodese disse ønsker og etableret et samarbejde med Kongsholm Gymnasium og HF. Endvidere er der til omviserkorpset blevet tilknyttet medarbejdere med gymnasielærerfaring.

I 2008 vil der i forbindelse med genopsætningen af museets faste astronomiske udstilling blive udarbejdet konkret materiale, som retter sig mod gymnasieskolernes AT-forløb.

Fra højkonjunktur til energikrise

Siden 2005 har Kroppedal hvert år tilbudt alle skoler i Albertslund og Høje-Taastrup kommuner et konkret undervisningsforløb, som tager udgangspunkt i museets aktuelle udstillinger.

I 2007 knyttede forløbet sig til særudstillingen Folk og Fabrikker og rettede sig mod 7. - 10. klassetrin. Under titlen "Fra Højkonjunktur til Energifikrisen" omhandlede det energikrisen i 1973 og dens betydning for danskerne.

Forløbet indeholdt en omvisning i Folk og Fabrikker, såvel som et rollespil udviklet af museets skoletjeneste og faginspektører. Her fik eleverne lej-



lighed til at indtage forskellige roller på en dansk virksomhed i 1973, og skulle i fællesskab udvikle løsningsmodeller for de problemer energikrisen afstedkom.

Foreløbet er nu lagt på Kroppedals hjemmeside og kan benyttes af alle lærere, som ønsker at inddrage dette stykke danmarkshistorie i undervisningen på en spændende måde. Det kan ses på <http://www.kroppedal.dk/skole/skolemateriale.html>.

Hugin & Munin klubben på Vestegnen

Hugin & Munin Klubben er et tilbud til børn og unge fra 8-15 år, der interesserer sig for arkæologi og historie. Klubben blev i sin tid startet på Nationalmuseet, men har i dag spredt sig til hele landet, hvor de lokale afdelinger almindeligvis har tilknytning til det lokale museum.

Hugin & Munin Klubben på Vestegnen blev startet i 1999 og udgør en af landets største. Omkring 60 børn er tilmeldt klubben, og de fleste af medlemmerne deltager i mindst ét årligt arrangement. Klubbens medlemmer orienteres via e-mail eller brev om årets begivenheder, som også kan ses på museets hjemmeside.

Der blev i 2007 afholdt seks arrangementer: 6. februar forældremøde, 29. april deltog børn fra både Nationalmuseet og Vestegnen i udgravningsarrangement på en arkæologisk udgravning; den 3. juni deltog mange børn og voksne i Historiens dag på Københavns Bymuseum; den 19. august deltog børn og forældre i besøg i Nyvang Andelslandsby ved Holbæk; 30. september deltog Hugin og Munin-børnene i en cykeltur på Københavns Befæstning, som afsluttede på Avedøre flyveplads; årets sidste arrangement var en tur i Dyrehaven.

Alle ture var velsøgte med glade børn og voksne.

Seminarudgravning

Årets seminarudgravning fandt sted fra 11. juni til 6. juli på udgravningen TAK 1159 Stavemarken. Der deltog seks studerende fra Saxo-instituttet ved Københavns Universitet.

Kurser og praktikanter

Kroppedal modtager talrige henvendelser vedrørende praktikophold for skolens udslusningsklasser.

I det forgangne år var der 4 unge i praktik inden for astronomien, og 1 hos arkæologerne.

For bedre at kunne tilgodese ønsket om praktikophold på Kroppedal, er det



i 2008 hensigten at indlede et samarbejde med andre museer om at etablere et fast årligt praktikforløb.

Markedsføring og presse

Markedsføring

Markedsføring og synlighed om kulturaktiviteter er en væsentlig aktivitet på museet

Kroppedal arbejder til stadighed på at skabe øget opmærksomhed om museets mange tilbud.

www.kroppedal.dk præsenterer alle aktiviteter på selve Kroppedal og andre udstillings- og formidlingssteder, baggrundsviden for udstillingerne samt præsentation af museets faglige felter. Det er et mål for hjemmesiden, at den skal fungere som vidensportal – både for museets brugere og for det faglige miljø.

Derudover udgiver museet overordnede brochurer, hvor udstillinger og aktiviteter præsenteres.

Markedsføringen sker også gennem avisannoncer, hvor især museets navn og beliggenhed bliver understreget for at give synlighed og genkendelighed.

Kroppedal fortsatte i 2007 dele af sin hidtidige strategi for markedsføring, men iværksatte også en række nye tiltag.

Markedsføring gennem MIK

Kroppedals overordnede markedsføring foregår i tæt samarbejde med Museer i København og Omegn (MIK). I 2007 udmøntede det sig på følgende måder:

- Kroppedal deltog i MIKs fælles annoncering med annoncer i landsdækkende aviser.
- Kroppedal indgår i internetportalen www.mik.dk med en side på dansk og engelsk, hvor museets udstillinger og faciliteter bliver omtalt.
- Kroppedal leverede reklamemateriale til MIKs museumstombola i København den 1. september.
- Kroppedal henter råd og vejledning, dels løbende, dels ved de inspirationsdage som MIK afholder.

Egne markedsføringskampagner

Udgangspunktet for Kroppedals egen markedsføring er at udbrede kendskabet til museet og dets tilbud. Derfor iværksatte Kroppedal i 2007

udsendelsen af nyhedsbreve, e-breve og årsskrift; disse tiltag er beskrevet under Informationsmateriale ovenfor. Dertil kom en opgradering af www.kroppedal.dk.

Flyers, plakater og bogmærke

I forbindelse med særudstillingen Folk og Fabrikker, og de aktiviteter der knyttede sig til den, udsendte Kroppedal plakater og flyers til biblioteker, rådhus, medborgerhuse og lokalarkiver i hele hovedstadsområdet, samt Roskilde.

Folk og Fabrikker blev også markedsført via et bogmærke, som blev omdelt på folkebibliotekerne i en række af Kroppedals samarbejdskommuner.

Måltrettet markedsføring

Kroppedal er et oplagt udflugtsmål for grupper. Derfor foretager museet også måltrettet markedsføring mod udvalgte grupper. I 2007 gjaldt det især det ældre publikum. I august blev der udsendt reklamemateriale for Folk og Fabrikker til ældrecentre, ældreråd, seniorklubber med mere i hele Hovedstadsområdet.

Det havde en mærkbar effekt. Efteråret igennem fik museet besøg af både større og mindre grupper af pensionister, ligesom ældremedier omtalte museet (se nedenfor).



Presse

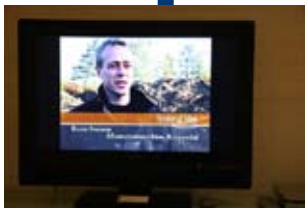
I 2007 blev Kroppedals pressestrategi vurderet. Museets brede arbejdsfelt bevirker, at strategien skal målrettes efter de aktiviteter, der skal skabes opmærksomhed omkring. Nogle egner sig til landsdækkende medier, andre til regionale og lokale.

Kroppedal indgår i et tæt samarbejde med en række medier. Det gælder ikke bare lokalaviserne i Albertslund og Høje-Taastrup, men medier i hele museets ansvarsområde. Arbejdet omkring udgivelsen af Industrihistorier på Vestegnen blev således til i parløb med Regionalavisen Vestegnen.

Kroppedal udsendte i 2007 godt 30 pressemeddeleleer. Mindst én gang om måneden blev der sendt en kort arrangementoversigt til internetportaler og kulturkalendere i trykte og elektroniske medier. Museets medarbejdere afgav mere end 20 interviews.

Pressens dækning af museet var meget uensartet. Folketingsvalg og andre



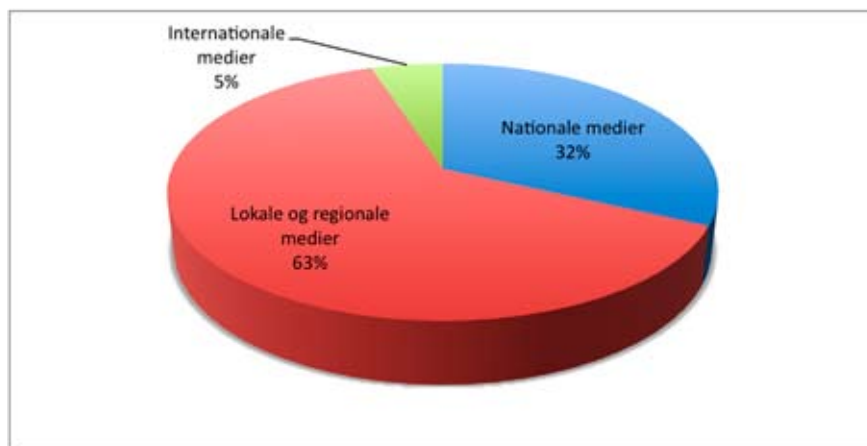


begivenheder kom i vejen på kritiske tidspunkter, men to højdepunkter blev dækket intenst. Det gjaldt de arkæologiske udgravninger ved Snubbekorsgård i Høje-Taastrup og Ellekilde i Ishøj. Også udstillinger, aktiviteter og udgivelser i forbindelse Industrikturens år havde pressens bevågenhed.

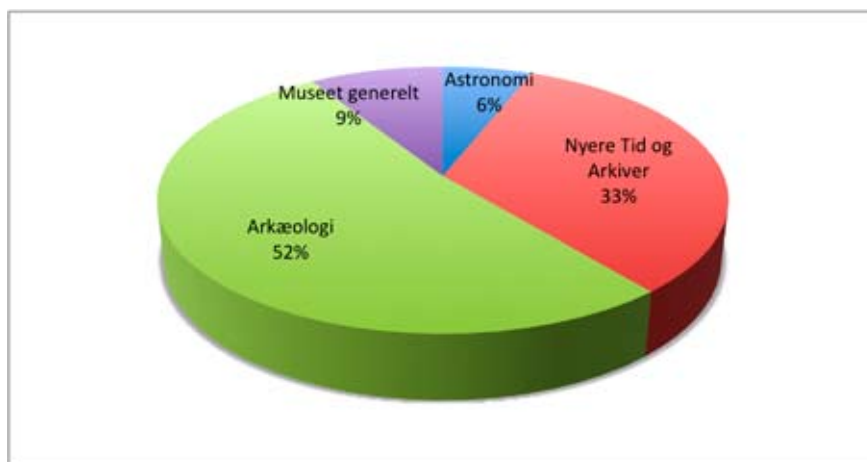
Ellekilde fik også omtale i den internationale presse, ligesom museet og dets astronomiske udstilling udførligt blev omtalt i det ansete tyske tidsskrift *Sterne und Weltraum*.

Det er efterhånden vanskeligt at opgøre presseomtalen, da en stor del falder inden for de elektroniske og digitale medier.

Museet har kendskab til mindst 142 omtaler i form af egentlige artikler eller indslag i medierne. De fordelte sig på følgende måde:



Figur 4: Pressedækning fordelt på medier.



Figur 5: Pressedækning fordelt på fagområder.

Astronomi

Kroppedal er Danmarks eneste statsanerkendte videnskabshistoriske museum

Kroppedal er Danmarks Astronomiske Museum. Samlingerne omfatter astronomiske instrumenter og arkivmateriale fra de sidste firehundrede år.

Det er enestående, at videnskabshistorie indgår i et kulturhistoriskmuseum, og det overordnede mål med astronomien på Kroppedal er at skabe forbindelse mellem historie, kultur og naturvidenskab. Sammen med andre institutioner i ind- og udland arbejder Kroppedal på at integrere ny viden indenfor videnskabshistorie og "science studies" i den museale formidling og udvikle formidlingen af naturvidenskab.

Rumfartshistorie

I forbindelse med særudstillingen Folk og Fabrikker gik Kroppedal for alvor i gang med at formidle rumfartens historie.

Der blev indledt et samarbejde med centrale aktører i dansk rumfart, såsom Terma A/S, Christian Røvsing, Københavns Universitet og DTU. Dertil kom Dansk Datahistorisk Forening i Ballerup, som både har genstande og tidligere medarbejdere i dansk rumindustri.

Dermed blev grundlaget lagt for, at Kroppedal fremover kan formidle dansk rumfarts historie.

Den 3. oktober 2008 var 50-året for Sovjetunionens opsendelse af Sputnik og rumalderens begyndelse. Det markerede museet med to velbesøgte foredrag.

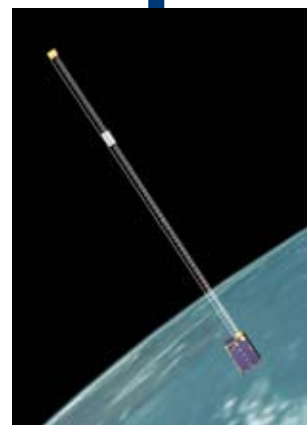
Moderne astronomihistorie

Den væsentligste del af dansk astronomihistorie i de sidste 400 år har omhandlet "astrometrien", det vil sige kortlægningen af stjernehimlen. Her går en tradition fra Tycho Brahe og Ole Rømer til moderne astronomer.

Moderne dansk astrometrihistorie er stort set ikke undersøgt og er et vigtigt forskningsfelt for Kroppedal. I 2007 fik museet overdraget astronomen Erik Høgs arkivalier, og det er hensigten gennem yderligere indsamlinger at muliggøre fremtidig forskning og formidling af dansk astrometri.

At finde vej til søs - på nettet

Astronomiens anvendelse inden for navigaton udgør en væsentlig del af dens historie, som museet længe har ønsket at formidle. I 2006 indgik





Kroppedal et samarbejde med Handels- og Søfartsmuseet om digital formidling af Navigation og Astronomi for skoleklasser. Projektet med titlen ”At finde vej til søs”, opnåede støtte fra Kulturarvsstyrelsen og udarbejdes i 2007-2008. Det indgår i Kulturarvsstyrelsens E-museum og indbefatter tidlige sigteinstrumenter som astrolabier og sektanter frem til moderne satellit-navigation.

Virtuelle Verdensbilleder

I forbindelse med genopsætningen af Kroppedals nyopsætning af den astronomiske udstilling i 2008 modtog museet støtte fra Kulturarvsstyrelsen til et projekt omkring digital formidling i udstillingen.

Virtuelle Verdensbilleder giver via touch screens og projektorer publikum mulighed for selv at gå på opdagelse i de dele af udstillingen, der har særlig interesse. Det giver også mulighed for at give et engelsksproget publikum informationer, og endelig bryder det museumsrummet.

Da de emner museumsgæsten vælger på skærmen, samtidig projiceres op i udstillingen, giver det bestandigt skiftende udstilling, som ikke mindst er velegnet til undervisningsbrug. Endelig bliver de virtuelle verdensbilleder koblet til museets hjemmeside.



Nyere tid

Kroppedal sætter fokus på moderne storbyidentitet

Inden for Nyere Tids kulturhistorie har Kroppedal især fokus på Vestegnens udvikling de seneste 50 år.

Gennem forskning og formidling fortælles om, hvorledes Vestegnen har udviklet sig siden 1950'erne med udbredelse af forstæder og anlæggelse af industriområder og handel og fritidsliv. Undersøgelserne drejer sig ikke mindst om Fingerplanens udbredelse i samspil med København og berører hele Nyere tids lovpligtige ansvarsområde fra Lyngby-Taarbæk i nord til Ishøj i syd.

Sikring af kulturarven

Nyere tid rådgiver løbende 14 kommuner vedrørende bevaring af bygningskulturarven og kulturmiljøer. I dialog med kommunerne sikres, at der i byggesager, nedrivningskendelser, dispensationssager, lokalplaner, kommuneplaner og strategiplaner indarbejdes hensyn til kulturarven. Det kan være gennem fælles besigtigelser, konsulentopgaver eller rådgivning. I forbindelse med nedrivninger foretages fotografisk dokumentation. I 2007 gennemgik Nyere tid 82 lokalplaner og omkring 8000 byggesager for Albertslund, Ballerup, Brøndby, Gentofte, Gladsaxe, Glostrup, Herlev, Hvidovre, Høje-Taastrup, Ishøj, Ledøje-Smørum, Lyngby-Taarbæk, Rødovre og Vallensbæk kommuner.

Varetagelsen af kulturarven kan også være udpegning af bevaringsværdige bygninger med henblik på formidling. I 2007 blev Coops hovedsæde i



Albertslund Kommune udpeget som en af de 25 industriminder, der satte fokus på Industriens bygninger i forbindelse med Industrikluturens år.



Omkring Folk og Fabrikker

Siden 2004 har Nyere tid arbejdet med undersøgelsen Folk og Fabrikker. I forbindelse med denne undersøgelse er en lang række større og mindre virksomheder. Denne undersøgelse kulminerede i 2007 med udstillingen Folk og Fabrikker fra baggård til industripark. Virksomhederne bidrog med genstande som museet enten havde lånt eller fået foræret. Genstandene indgik i den historiefortælling, hvor virksomhedernes egen historier blev fortalt, og hvor denne historie indgik i den større sammenhæng om, hvordan Albertslund og Høje-Taastrup kommuner samt industrien i Danmark har udviklet sig siden 1960'erne.

I forbindelse med Folk og Fabrikker blev også udarbejdet et omfattende skoletjenestemateriale - "Fra højkonjunktur til energikrise". Der blev udarbejdet et rollespil, og udstillingen spillede en centralrolle i forbindelse med gennemførelsen af skoletjenesteforløbet.

Undersøgelser

I løbet af året har været gennemført mindre undersøgelser. Dette kan være i forbindelse med, at museet har fået tilbudt genstande, der har af stedkommet en mindre undersøgelse. En løbende undersøgelse er også gården Kroppe-dals egen historie, som museet med tiden får større kendskab til.

Arkæologi

Kroppedal er med 25-30 årlige undersøgelser et af Danmarks mest aktive arkæologiske museer

Museet rådgiver private og offentlige bygherrer forud for anlægsarbejder og udvikling af planmateriale. Siden 1980'erne har byggeaktiviteten været intens i Hovedstadsområdet, og som følge heraf foretager Kroppedal årligt 25-30 arkæologiske undersøgelser. Museets rådgivning og udgravninger skal sikre borgernes arkæologiske kulturarv i dag og for eftertiden.

I 2007 modtog Kroppedal 94 lokalplansforslag til sagsbehandling, arkivalisk kontrol og eventuel besigtigelse i forhold til Museumsloven. I 25 tilfælde medførte gennemgangen efterfølgende bemærkninger til den endelige lokalplan.

Afdelingen modtog endvidere ca. 10.000 byggesager og nedrivningskendelser, hvoraf flere førte til besigtigelser og anden kontakt. I to tilfælde medførte en byggesag en arkæologisk forundersøgelse.

For første gang har afdelingen fået en del sager om landzonetilladelser, især fra Egedal Kommune. I de fleste tilfælde har de medført besigtigelser og i to tilfælde har sagerne ført til arkæologiske undersøgelser.

Arkæologiske undersøgelser

I 2007 foretog afdeling for arkæologi 11 arkæologiske forundersøgelser og 12 egentlige undersøgelser. Enkelte udgravninger var meget omfattende. Således skal nævnes en arealmæssigt meget stor udgravning i Høje-Taastrup, Stavemarken. Udgravningen rummede noget så sjældent som resterne af en brandtomt af et hus fra jernalderen. Udgravningen dannede også grundlag for fire ugers uddannelsesgravning for studerende ved Københavns Universitet.

Endnu en jernalderudgravning, Ellekilde, afsluttede udgravnings-året på fornemste vis, idet der i Torslunde Landsby i Ishøj Kommune fremkom en gravplads med jordfæstegrave fra yngre romersk jernalder. En af gravene rummede en meget fornem mand, der efter datidens forhold har haft en særlig status. Se side under udgravninger sidst i denne beretning.

Forskning

I juni måned tildelte Augustinus-fonden 1 million kroner til udgivelse af to publikationer om Den Rige Vestegn. Selvom der stadig mangler midler til begge bøger og frikøb af forskere til at behandle og skrive indlæg er det





en meget stor og vigtig anerkendelse, som Kroppedal takker for. Til sammen publikation tildelte Salewitz og hustrus fond kr. 42.000 (ca), til polske forskeres besøg og arbejde i forbindelse med publikationerne. Fonden takkes for støtten.

Fredede fortidsminder

Tilsynet med Danmarks ca. 30.000 fredede fortidsminder er efter kommunalreformen blevet forankret i Kulturarvsstyrelsen.

Selve tilsynsopgaven varetages af 10 arkæologiske museer over hele landet. De skal tilse alle fredede fortidsminder inden for deres område mindst en gang i løbet af en fem-årig periode. Det regelmæssige tilsyn skal sikre fortidsmindernes tilstand og gøre dem til aktiver for de områder, de ligger i.

Museerne meddeler fortidsmindernes tilstand til Kulturarvsstyrelsen, der udfører den nødvendige opfølgning. Samtidig sørger styrelsen for, at det digitalt angives, hvor beskyttelseszonen på 100 m. omkring fredede fortids-



minder går. Informationen bliver tilgængelig på Kulturarvsstyrelsens hjemmeside (www.kulturarv.dk) og på Miljøportalen (www.miljoportal.dk).

Kroppedalfik i 2007 overdraget tilsynspligten med et område nogenlunde svarende til Region Hovedstaden, der dækker hele Nordøstsjælland, samt Bornholm. Tilsynet med klippeøen har museet uddelegeret til Bornholms Museum.

Kroppedals museumsinspektører skal således tilse alle fortidsminder i regionen mindst én gang inden for de næste fem år.

Danefæ og oldsagssamlinger

I årets løb er modtaget en række detektorfund fra tre forskellige steder i området ved Ledøje og Edelgave. Efter registrering er fundene overdraget til Nationalmuseet til danefæbehandling.

Der er blandt andet tale om et fragment af en pladefibel af bronze fra germansk jernalder. Endvidere et fragment af en såkaldt fugleformet fibel af sølv indlagt med niello og dateret til tidlig middelalder. Endelig en Erik Menved mønt slået i Roskilde i slutningen af 1200-tallet.

Ekstern opmålingsvirksomhed

I 2007 har museets teknikere udført GPS-opmålinger og efterfølgende udarbejdet oversigtsplaner for Folkemuseet i Hillerød. I alt er det blevet til 12 udgravninger.



Lokale arkiver og samlinger

Kroppedal er også lokalarkiver og samlinger

Toftekærgård og Blaakildegaard står for lokalhistorisk arkivvirksomhed i henholdsvis Albertslund og Høje-Taastrup kommuner og formidler lokalhistorien gennem udstillinger og arrangementer i tæt samarbejde med de lokalhistoriske foreninger.

Blaakildegaard

2007 har været et meget travlt og givende år. Arkivet har taget imod 125 forskellige afleveringer af både papirarkivalier og genstande. Disse inkluderede blandt andet Akvareller af lokalkunstner Ebbe Skovgaard, fotoer og købekontrakten vedrørende den gamle Rugkærgård, Oluf Sabinus Nielsens erindringer om sin tid som bydreng og Svend Ørnby's erindringer er nu kommet på lydbånd.

Vores aktiviteter har hovedsagelig været centreret om industriåret og vores udstilling om gartnerier ”Inde bag glasset”. Her har vi haft glæde af lånet af flere genstande fra lokale gartnerier og en generøs deling af viden fra folk med rødderne i Taastrups gartnerikultur. Især skal nævnes Jørgen Hegner Christensen, som har fortalt om hvordan det var at vokse op på et gartneri. Årets indsats blev kronet af udgivelsen af Kurt Nielsens definitive værk ”Gartnerier i Høje-Taastrup Kommune” hvor man første gang har alle fakta om gartnerierne samlet.

Toftekærgård

Industrikulturens År har også præget Lokalhistorisk Samlings aktiviteter med udstilling, arrangementer og artikelskrivninger.

Det var en stor glæde, at det i 2007 lykkedes at få økonomien på plads, så den længe ventede genudgivelse af Kaj B. Rasmussens bog ”Et tilbageblik: Erindringer fra Vridsløselille” kunne blive en realitet. Lokalhistorisk Samling og Albertslund Lokalhistoriske Forening kunne i juni måned fejre genudgivelsen med en reception på Toftekærgård. Konservering og Registrering

Konserveringsenheden

Konservering

Fra vikingegravpladsen på Snubbekorsgård var der masser af genstande, der skulle konserveres; blandt andet blev alt jernet sendt til glødebehandling i Køge og er i skrivende stund endnu ikke helt afsluttet.



I maj blev det også besluttet, at der skulle fremstilles en kopi af et smukt, lille treflignet spænde, der var blevet fundet på Snubbekorsgård, så der måtte afsættes lidt tid til at lave en afstøbning af spændet. Kopien skulle gerne snart komme til salg i museumsbutikken.

I januar fik museet en ældre fagforeningsfane fra Albertslund, der trængte til at blive rensat og repareret. Af andre genstande fra Nyere Tids samlinger kan nævnes nogle meget store, tunge genstande, der var meget snavsede. Det er næsten alt blevet rensat og pakket ind i løbet af sommeren. Enkelte af genstandene skulle ydermere anvendes i udstillinger, så de blev ordnet først: En el-hest og et transportbånd og lidt senere en traktor.

Fra udgravningerne på Stavemarken i Høje Tåstrup indkom i sommermånederne store mængder keramik. Her blev der også lavet forsøg med aftræk af en af de spektakulære profiler.

Udgravningerne på strækningen for den nye Frederiksunsmotorvej gav egentlig ikke så mange genstande, der skulle konserveres, men der kan nævnes et par fine små fibler, den ene af bronze, den anden af jern og et elegant lille beslag af fortinnet og forgyldt bly.

Årets største konserveringsmæssige udfordring kom i efteråret, hvor udgravninger i Torslunde ledte til fundet af en jernalder gravplads. Alle gravene indeholdt rigt gravgods, især keramik og perler i store mængder, men den største grav tilhørte en mand af høj rang med et helt overdådigt væld af gravgods: drikkesæt af bronze, lerkar, jagthorn, smykker, offerdyr og ikke mindst to glas af cirkusbægertypen. Genstandene fra Torslunde gravpladsen er stadig under konservering.

Bevaring

Der føres til stadighed tilsyn med klimaet på museets magasiner. Der blev i 2007 indkøbt endnu et klimaskab – denne gang et stort køleskab med intern luftcirkulation og køling til opbevaring af gamle film og lydbånd. For at komme i gang med en tiltrængt revision af samlingerne, gik et par af os i gang med at rydde op og gøre rent på de eksterne magasiner efter sommerferien. Arbejdet tog meget tid helt frem til årsskiftet og er endnu ikke helt afsluttet.

Formidling

I forbindelse med fagforbundets indvielse af deres nye fane i februar, blev den nye fane udstillet sammen med den gamle, som netop var givet til Kroppedal, på biblioteket i Albertslund. Montren og opsætningen stod Kroppedal for.

Næsten samtidig blev den lille udstilling om Herstedlund, der havde stået i butikken på Kroppedal, taget ned og en udstilling om Snubbekorsgård opsat i stedet. I den anledning, lånte museet dragter til to vikinger i Vikingelands-



byen, så vi kunne vise en mand og en kvinde sammen med genstandene fra gravpladsen.

I løbet af foråret var der hektiske forberedelser til de nye udstillinger om industri på Vestegnen, som løb af stablen på både Blåkildegård, Toftekærgård og Kroppedal i maj. Der blev rensset sække, transportbånd og kværne og der blev fremstillet giner og monteringer til printplader og meget mere.

Midt i det hele afholdt konserveringen kursus i feltkonservering for et hold arkæologistuderende fra Københavns Universitet. Det foregik på den igangværende udgravning på Stavemarken i Høje Tåstrup.

Midt på sommeren startede planlægningen af udstillingerne i 2008 og de første indlån blev forberedt.

Registrering af genstande og arkivalier

I 2007 arbejdede Kroppedal ufortrødent videre med de nye digitale registreringssystemer, REGIN og ARKIBAS, som blev taget i brug i 2006. Herudover indledte Kroppedal et samarbejde med en række andre museer om registrering af arkæologiske udgravningsdata i online-databasen MUD.

Regin

Tiden er for alvor er løbet fra kartotekskort og håndskrevne protokoller. I dag er de fleste museer gået over til digital registrering af deres samlinger, og det computersystem, som Kulturarvsstyrelsen har stillet til rådighed for museerne, hedder Regin. Ved at registrere i Regin kan museerne opfylde loven om at gøre deres samlinger tilgængelige i et centralt online register, også kaldet Museernes Samlinger.

På kroppedal bliver nye sager automatisk oprettet i Regin. Men den virkelige store opgave bliver at få alle de gamle sager og genstande overført til Regin. Heri ligger der et betragteligt stykke arbejde, der vil kræve mange ressourcer fremover..

Til det formål, at få registreret en del af de gamle sager, opnåede Kroppedal allerede i 2006 at få bevilliget økonomisk støtte fra Kulturarvsstyrelsens digitaliseringspulje til at bl.a. registrere ca. 3000 registreringskort, eller såkaldt blå kort, fra den historiske samling på Blåkildegård. Arbejdet gik i gang i efteråret 2007, hvor der blev skrevet kontrakt med firmaet KONKAT om at få skannet og konverteret de blå kort til digitale filer, for derefter at få dem overført til Regin. Et arbejde der forventes færdiggjort i løbet af foråret 2008.

Som et led i Kroppedals registreringspolitik er der endvidere i 2007 taget de første skridt til at få lavet en hvidbog på museet, der skal omhandle museets indsamlings- og registreringsstrategi.

MUD

Museer med arkæologisk ansvarsområde har til stadighed brug for at få skabt et overblik over de mange undersøgelsesdata der fremkommer ved en udgravning, fx planer, anlæg, fund, prøver m.m. Indtil nu har det været op til det enkelte museum at skabe dette overblik, oftest ved hjælp af en database, der internt på museet har fungeret fint, men hvor udveksling af data med andre museer har været umuligt på grund af manglende kompatibilitet systemerne imellem.

Her er det så at MUD kommer på banen. MUD, som står for Museernes Udgravningsdata blev stiftet i januar 2007 og er en fællesmuseal, selvejende institution med deltagelse af repræsentanter for alle interesserede museer med arkæologisk ansvarsområde. Formålet med MUD er at oprette en central database til inddatering, bearbejdning, sikring samt tilgængeliggørelse af arkæologiske undersøgelsesdata.

Da Kroppedal har et stort arkæologisk ansvarsområde, er det fornuftigt at være med i sådan en ordning og museet glæder sig meget til se det endelige system i aktion, hvilket formodentlig bliver i løbet af 2008.

Blaakildegaard

I 2007 tog Blaakildegaards arkiveringsproces fart og rundede omkring 200 registreringer af papirarkivalier (Arkivfonte). Over 3000 billedregistreringer er blevet fortaget i løbet af 2007.

Toftekærgård

På Toftekærgård indkom 78 afleveringer i 2007, og mange af dem havde med Glostrup og Omegns Fællesbageri at gøre, men der er også kommet meget andet ind, f.eks: Arkivalier og billeder fra foreningen Hyldemarken, der fra 1995 til 2006 drev økologisk landbrug ved Birkelundparken, fotografier af forskellige lokaliteter i Albertslund i perioden 1964-1985, fotografier fra Verner Rasmussens gartnerier på Gl. Landevej o. 1954, farvedias (til scanning) fra Vridsløselille og Herstedvester i 1955, og en kæmpeaflevering fra KFUM-spejdernes Albertslundgruppe med basis på Roskilde Kro (5 kasser med ca. 1.400 dias og ca. 300 fotografier, samt medlemsblade).



Bilag

Museets navn, ejerforhold og adresser

Det statsanerkendte kulturhistoriske museum KROPPEDAL – Museum for Astronomi • Nyere tid • Arkæologi er en selvejende institution stiftet af Albertslund Kommune, Høje-Taastrup Kommune og Københavns Amt.

Museets adresser

Administration
Kroppedals Allé 3
2630 Taastrup
Tlf.: 4330 3000
Fax: 4330 3003
e-mail: kontakt@kroppedal.dk
www.kroppedal.dk

Byhistorisk Samling og Arkiv i Høje-Taastrup
Blaakildegaard
Skolevej 54
2630 Taastrup
Tlf.: 4335 3610
Fax: 4335 3617
e-mail: blaakildegaard@kroppedal.dk

Lokalhistorisk Samling i Albertslund
Toftekærgård
Egelundsvej 7
2620 Albertslund
Tlf.: 4364 1353
Fax: 4364 1353
e-mail: toftekargaard@kroppedal.dk

Medlemskab af foreninger og organisationer

Albertslund Lokalhistoriske Forening
Arkivforeningen, Rigsarkivet
Bymiljøpuljen, Kulturarvsstyrelsen.
Dansk Astronomisk Selskab
Danske Videnskabsjournalister
Det Kongelige Nordiske Oldskriftselskab
Etnologisk Forum
Fagpolitisk Netværk for Nyere Tid i ODM
Foreningen af Danske Museumsmænd
Gilleleje Museumsforening
Handels- og Søfartsmuseets Venner
Historisk Forening for Værløse Kommune
Historisk Samfund for Høje-Taastrup Kommune
Historisk-Topografisk Selskab for Søllerød Kommune
Hovedstadens Lokalhistoriske Arkiver
Høje-Taastrup Historisk Forening
Håndværk- og industripuljen, Kulturarvsstyrelsen.
ICOM - Denmark. International Council of Museums, Denmark
LASK - Lokalhistoriske Arkiver i Storkøbenhavn
Lokalhistorisk Samlings Venner i Albertslund
Medicinsk Museions Venner
MID - Museumsformidlere i Danmark
Museumshøjskolen
Museumstjenesten
MUSUND - netværksopbygget museumsarbejde på tværs af Øresund
Nordisk Konservatorforbund
Nyere tids netværk, Sjælland.
ODM - Organisationen Danske Museer
Ole Rømers Venner
Samfundet for dansk genealogi og personalhistorie
SLA - Sammenslutningen af Lokalarkiver
Selskabet til Bevaring af Industrimiljøer
Skandinaviske Museumsforbund
Videnskabshistorisk Selskab

Samarbejdspartnere i 2007

Særlige samarbejdspartnere i 2007

Arkiver, museer og foreninger

Brøndby Lokalarkiv, Brøndby Strand Bevaringsforening, Dansk Datahistorisk Forening, Dansk Landbrugsmuseum Gl. Estrup, Experimentarium, Glostrup lokalhistoriske Arkiv, Greve Museum, Handels- og Søfartsmuseet, Hedeboegnen Slægtsforsker Forening, Historiens Hus - Hvidovre, Ishøj Lokalhistoriske Arkiv, Klassisk Scooterklub, Københavns Bymuseum, Odense Bys Museer, Rødovre Kommunes Lokalhistoriske Samling, Nationalmuseet, NOK - Natur og Kultur, Sekretariatet for Industri Kultur 07, Stenløse Historiske Forening, Sæby Museum, Taastrup Vandtårnsforening, Team Vespa Øst, Thorsbro Vandværks Museumsforening, Tycho Brahe Planetarium, Vallensbæk Lokalhistoriske Forening, Vikingelandsbyen i Albertslund, Visens Venner fra Taastrup.



Fonde

Augustinus-fonden, Fonden Realdania, Salewitz og hustrus fond.

Institutioner og offentlige myndigheder

Albertslund Pædagogiske Central, Det kongelige Bibliotek, DTU, Kongsholm Gymnasium og HF, Københavns Universitet (Afdeling for Retsantropologi, Saxo Instituttet), Pile Mølle Produktionsskole, Rigsarkivet, Skoletjenesten i København, Teknologisk Institut, Uddannelsescentret Roskilde, Vejdirektoratet.



Medier

Albertslund Nærradio, Albertslund Posten, Berlingske Tidende, Brøndby TV, Dagbladet Roskilde, Danmarks Radio, Illustreret Videnskab, Ishøj TV, Lokalavisen Taastrup, Politiken, Regionalavisen Vestegnen, Seniornyt, TV2, Weekendavisen.

Privatpersoner

Christian Roving, Erik Høg, Julius Paaskesen.

Virksomheder

Cerealía Unibake, Colgate-Palmolive, COOP Danmark, Eaton Holec, From og Co, Herlev Lokalhistoriske Arkiv, Johan Jensen og Søn, Metropack, Rockwool, Terma A/S.



Museets faste samarbejdsforeninger

Kroppedal nyder godt af et tæt og frugtbart samarbejde med en række foreninger. Det udgør en uvurderlig del af museets kontakt til borgerne. Blandt de mange foreninger museet samarbejdede med i 2007 kan nævnes:

Albertslund Lokalhistoriske Forening

Der eksisterer et tæt samarbejde mellem Toftekærgård og foreningen, som i 2007 gjaldt afholdelse af arrangementer, såvel som udgivelser af publikationer med lokalhistorisk indhold.

Arkæologiklubben Flækken

Museet fortsatte i 2007 det gode samarbejde og har jævnlig kontakt med Flækken, når der er arkæologiske undersøgelser i området.

Danmarkshistorien i Vestskoven

Årets tema var Danmarkshistorien i Børnehøjde og foregik i Vikingslandsbyen i Albertslund.

Høje-Taastrup Historisk Forening

Blaakildegaards to venneforeninger, Arkivvennerne i Høje-Taastrup Kommune og Historisk Samfund for Høje-Taastrup Kommune, fusionerede i 2006 og deltager aktivt i arrangementer og udgivelser.

Københavns Astronomiske Forening (KAF)

I 2007 fortsatte det mangeårige samarbejde omkring Stjerneaftener og andre arrangementer.

Lokalhistorisk Samlings Venner

Lokalhistorisk Samlings Venner er en støtteforening, hvis opgave er at samle personer med interesse for Albertslunds historie. Der eksisterer et tæt samarbejde mellem Lokalhistorisk Samlings Venner og Toftekærgård, som inkluderer afholdelse af arrangementer og udgivelser af publikationer med lokalhistorisk indhold.

Ole Rømers Venner

I 2007 nød Kroppedal i stort og småt atter godt af det tætte samarbejde med foreningen. Det gjaldt især omkring Ole Rømers Fødselsdag den 25. september.

Tværpilen - Vestegnens amatørarkæologiske Forening

Museet fortsatte det tætte samarbejde med Tværpilen. Foreningens medlemmer deltager ofte i arkæologiske undersøgelser og er en stor hjælp når fundrige anlæg skal udgraves og fundene registreres.



Bestyrelse

Peter Langager (formand), direktør, fhv. generaldirektør DSB

Niels Engberg (næstformand), museumsinspektør ved Nationalmuseet, valgt fra Repræsentantskabet

Henrik Fischer, Københavns Astronomiske Forening, teknisk assistent, valgt fra Repræsentantskabet

Jette Kammer Jensen, forbundskonsulent, repræsentant for Albertslund Kommune

Rikke Madsen, pressesekretær, repræsentant for Høje-Taastrup Kommune

Olaf Olsen, fhv. Rigsantikvar

Ole Henningsen (suppleant), civilingeniør, valgt fra repræsentantskabet

Janne Laursen (suppleant), direktør for Dansk Jødisk Museum, valgt fra repræsentantskabet

Repræsentantskab

Barfod, Lars Hoffmann
Bech, Nina - Tværpilen – Høje-Taastrup
Boserup, Ivan - Det Kongelige Bibliotek
Bøje, Hanne - Historisk Samfund i Høje-Taastrup Kommune
Christensen, Peter Thorning
Cordsen, Peter - DTI, Opfinderkontoret
Damsholt, Tine - Saxo-Instituttet, Københavns Universitet
Ellegaard Larsen, Peder - Vestvoldens Venner
Elm, Sanne - Vikingelandsbyens Venner
Engberg, Nils - Nationalmuseet
Fischer, Henrik - Københavns Astronomiske Forening
Fobian, Albert
Fonnesbech-Wulff, Benedicte - Saxo-Instituttet, Københavns Universitet
Franssen, Ole I - DTU, Institut for Elteknik
Gissel, Svend - afgang ved døden
Hansen, Jette Svane - Flækken
Hansen, Ulla Lund - Saxo-Instituttet, Københavns Universitet
Hein, Jørgen - Rosenborg Slot
Henningsen, Ole - Ole Rømers Venner
Høg, Erik - Astronomisk Observatorium, Københavns Universitet
Jepson, Gert
Laursen, Janne - Dansk Jødisk Museum
Madsen, Helge Brinch - Konservatorskolen
Moesgaard, Jens Christian
Nilsson, Per - Albertslund Lokalhistoriske Forening
Nørr, Erik - Landsarkivet for Sjælland mv.
Pedersen, Bjarne - afgang ved døden
Pedersen, Leif - Historisk Samfund i Høje-Taastrup Kommune
Petersen, Bent - Tværpilen
Petersen, Bent - Historisk Samfund for Glostrup, Brøndby, Albertslund og Vallensbæk
Petersen, Kurt Møller - Steno Instituttet
Poder, Knud - Kort- og Matrikelstyrelsen
Poulsen, Jørgen - Vikingelandsbyen
Rambusch, Sigurd
Reisnart, Anders - Malmø Museer
Schwarz, Annette Winkel - DTV, Danmarks Tekniske Videncenter
Sverrild, Poul - Historiens Hus, Hvidovre
Thygesen, Aase - Danmarkshistorien i Vestskoven
Tidgen, Per - Ledøje-Smørum Historisk Forening
Tortzen, Gorm
Tønsberg, Jeppe
Vadstrup, Søren - Rådvaedcentret, Håndværk
Van Deurs, Piet
Ørnby, Svend - Arkivvennerne

Fast personale i 2007



Lars Buus
Museumschef
43 30 30 01
lars.buus@kroppedal.dk



Linda Boye
Afdelingsleder (konst.).
43 30 30 10
linda.boye@kroppedal.dk



Mette Bratlann
Administrationschef
43 30 30 02
mette.bratlann@kroppedal.dk



Beate Braunsberg
Museumsformidler
43 30 30 08
beate.braunsberg@kroppedal.dk



Lone Brorson
Konservator
43 30 30 17
lone.brorson@kroppedal.dk



Annemarie Bønnelycke
Museumstekniker
43 30 30 24
annemarie.boennelycke@kroppedal.dk



Jakob Danneskiold-Samsøe
Museumsinspektør,
Informationsansvarlig
43 30 30 26
info@kroppedal.dk



Tom Giersing
Museumsinspektør
fratrådt 31. maj



Bjarne Dyfort
Servicemedarbejder
43 30 30 07
bjarne.dyfort@kroppedal.dk



Anne Birgitte Hansen
Museumsinspektør
43 30 30 13
anne.hansen@kroppedal.dk



Kaj Hansen
Arkivmedarbejder
43 64 13 53
kaj.hansen@kroppedal.dk



Karsten Hansen
Museumsmedarbejder
43 30 30 06
karsten.hansen@kroppedal.dk



Katrine Hartmann
Butiksansvarlig
43 30 30 26
katrine.hartmann@kroppedal.dk



Rune Iversen
Museumsinspektør
43 30 30 22
rune.iversen@kroppedal.dk



Jette Janstrup
Arkivleder
43 64 13 53
jette.janstrup@kroppedal.dk



Jens Henrik Jønsson
Museumsinspektør
43 30 30 11
jens.henrik.joensson@kroppedal.dk



Allan Larsen
Museumstekniker, webmaster
fratrådt 31. maj



Lise Nielsen
Sekretær
43 30 30 07
lise.nielsen@kroppedal.dk



Mette Brosolat Ohlsen
Arkæolog
43 30 30 12
mette.brosolat@kroppedal.dk



Kenneth Paulmann
Museumstekniker
43 30 30 18
kenneth.paulmann@kroppedal.dk



Per Pedersen
Bogholder
43 30 30 07
per.pedersen@kroppedal.dk



Jan Poulsen
Museumstekniker
43 30 30 09
jan.poulsen@kroppedal.dk



Lene Skodborg
Museumsinspektør
43 30 30 16
lene.skodborg@kroppedal.dk



Peter Sørenius
Afdelingsleder
43 30 30 15
peter.sorenius@kroppedal.dk



Lotte Reedtz Sparrevohn
Museumsinspektør
43 30 30 05
lotte.sparrevohn@kroppedal.dk

Lars Spatzek
Arkivleder
43 35 36 05
lars.spatzek@kroppedal.dk



Marianne Steglich
Kontorassistent
fratrådt 1. september



Robert Sunderland
Arkivar
43 35 36 09
robert.sunderland@kroppedal.dk



Maja Thovtrup
Grafiker
43 30 30 05
maja.thovtrup@kroppedal.dk



Karin Tybjerg
Afdelingsleder
43 30 30 19
karin.tybjerg@kroppedal.dk

Andre medarbejdere

Tove Corfitsen, Ulrik Dam, Camilla Haarby Hansen, Jamie Hodge, Jan Ole Nielsen, Freerk Oldenburger, Inge Olsen, Susan Pallesen, Majken Salomonsen, Thomas Larsen Schmidt, Claus Sørensen, Gunnar Tyrsted, Nan Tøgern.

Deltagelse i eksterne råd og bestyrelser

Lars Buus

- Formand i bestyrelsen for Turistforeningen i Høje-Taastrup.
- Medlem af bestyrelsen for Danmarkshistorien i Vestskoven.
- Medlem af Fonden for Folkeobservatoriet i Vestskoven.
- Medlem af bestyrelsen i Hermod Lannung Fonden, udpeget af Dansk Kulturhistorisk Museumsforening.
- Medlem af bestyrelsen for Kongsholm Gymnasium og HF.

Linda Boye

- Medlem af censorkorpset for Forhistorisk Arkæologi på Københavns Universitet (SAXO-instituttet) og Århus Universitet (Moesgaard).
- Tilforordnet Danmarkshistorien i Vestskoven.

Jakob Danneskiold-Samsøe

- Medarrangør af sessionen ”Netværk i Norden 900-1800”, Nordisk Historikermøde i Reykjavik 2007.

Jette Janstrup

- Tilforordnet bestyrelsen for Albertslund Lokalhistoriske Forening.

Lene Skodborg

- Redaktionsmedlem for ”Industrihistorier på Vestegnen”.
- Medlem af Håndværk og Industripuljen
- Medlem af Bymiljøpuljen
- Medlem af ODMs fagpolitiske netværk for Nyere Tid

Peter Sorenius

- Medlem af Facaderåd fort Taastrup Bymidte
- Deltager i MUSUND - kulturhistorisk samarbejde omkring Øresund
- Medlem af Håndværks- og Industripuljen
- Medlem af MID - Museumsformidlerei Danmark
- Tilforordnet bestyrelsen for Danmarkshistorien i Vestskoven
- Medlem af Fagpolitisk Netværk for Nyere Tid

Lotte Reedt Sparrevohn

- Medlem af Det Grønne Råd i Lyngby-Taarbæk Kommune

Lars Spatzek

- Medlem af Skilte og Facaderådet, Høje-Taastrup Kommune

Robert Sunderland

- Sekretær for Hovedstadens Lokalhistoriske Arkiver

Karin Tybjerg

- Næstformand, Videnskabshistorisk Selskab.
- Medlem af censorkorpset, Aarhus Universitet, Naturvidenskabelige Fakultet.

Foredrag og omvisninger

Lars Buus

- Præsentationer af Museet og foredrag om Museets virksomhed og fremtid.

Linda Boye

- Foredrag på Kroppedal ved seminar med Bygningsinspektørforeningen

Beate Braunsberg

- Skoletjeneste og omvisninger i museets udstillinger.

Lone Brorson

- Har undervist et hold studerende fra Københavns Universitet i teoretisk og praktisk feltkonservering.

Jakob Danneskiold-Samsøe

- Omvisninger i museets udstillinger, deltagelse i museets arrangementer og skoletjeneste.
- ”Renæssancens verdensbillede”, foredrag for Københavns Astronomiske Forening.
- ”Vikingerne kosmologi”, foredrag i Vikingelandsbyen i Albertslund.
- ”Ole Rømer”, foredrag på Folkeuniversitetscenteret Skærum Mølle.
- ”Renæssancens verdensbillede”, foredrag på Folkeuniversitetet i Aalborg.
- ”Netværk i Norden 900-1800”, foredrag ved 26. Nordiske Historikermøde i Reykjavik.
- ”Museet på Kroppedal - museets intentioner nu og i fremtiden”, foredrag for Hedeboegnens Slægtsforsker Forening, Taastrup Medborgerhus.

Anne B. Hansen

- Foredrag for Vejdirektoratet ved møde vedr. VVM-undersøgelse for en udbygning af Motorring 4.
- ”Museumsloven og golfbaner”, foredrag i Albertslund Golfklub.
- ”De arkæologiske undersøgelser ved Ishøjgård, TAK 1284”, foredrag ved stiftende generalforsamling i H/F Ishøjgård. Kolonihaveforbundet for Danmark. Brøndby Stadion, Michael Laudrup Lounge.
- ”Kulturhistorien i lovgivning, plaglægning og praksis. Museumsloven kap. 8 og kommunerne.”, Seminar arrangeret af Kroppedal Museum.
- ”Golfbaner og arkæologi”, oplæg ved høring om samarbejdet med golfbaner og arkæologi. Kulturarvsstyrelsen.
- Foredrag på Kroppedal ved seminar med Bygningsinspektørforeningen

Kaj Hansen

- Forevisning af en film om Anstalten ved Herstedvester, pensionistklubben Dammen på Damgårdshave.
- Foredrag om Lokalhistorisk Samling og om Herstedernes historie for pensionistklub i Herstedvester.
- Foredrag om Herstedernes historie for Vridsløselille Andelsboligforening,

Afd. 6.

- Rundvisninger og foredrag for skoleklasser fra Hyldagerskolen.
- Foredrag om Herstedernes historie på Albo.
- ”Om årets indsamling af fotografier” ved Albertslund Lokalhistoriske Forenings julearrangement.

Rune Iversen

- ”Om at skabe sin egen verden - på sporet af en grubekeramisk identitet”, foredrag på IX Nordic Theoretical Archaeology Group (TAG), Århus Universitet.
- ”Årets arkæologiske udgravninger 2007”, foredrag på Kroppedal sammen med Lotte Sparrevohn.
- ”Nye fund af romertidsgrave fra Torslunde”, foredrag på ODMs faglige møde, Fuglsø.
- ”Det grubekeramiske kompleks - i Danmark og øvrige Skandinavien”, forelæsning på Københavns Universitet, Forhistorisk Arkæologi.
- ”En rundrejse i den Storkøbenhavnske middelalder”, foredrag i Hørsholm Arkæologiske Forening.

Jette Janstrup

- Beretning om Lokalhistorisk Samlings virksomhed ved generalforsamling i Albertslund Lokalhistoriske Forening.
- Billedforedrag om Fællesbageriet på Røde Vejmølle for Albertslund Lokalhistoriske Forening.
- Billedforedrag om Fællesbageriet Røde Vejmøllefor Banehagnets Pensionistklub.

Jens Henrik Jønsson

- Tale ved arrangement i anledning af Vikingelandsbyens første 15 år (1992-2007), Vikingelandsbyen i Albertslund.
- Indlæg ved ”Kulturhistorien i lovgivning, planlægning og praksis”, seminar arrangeret af Kroppedal Museum.
- Foredrag på Kroppedal ved seminar med Bygningsinspektørforeningen

Lene Skodborg

- Omvisninger i særudstillingen Folk og Fabrikker og deltagelse i skoletjenesten ”Fra højkonjunktur til energikrise”.
- ”Folk og Fabrikker - fra baggård til industripark”, foredrag i Vallensbæk Lokalhistoriske Forening.
- Præsentation af bogen ”Industri- 25 stk. industriminder”.
- Foredrag på Kroppedal ved seminar med Bygningsinspektørforeningen

Peter Sorenus

- Foredrag ved ”M3 - fra mælkevej til motorvej”, Vejdirektoratets nabomøder på Kroppedal
- Foredrag ved seminar om Københavns Befæstning
- Foredrag for Foreningen Taastrup Vandtaarn
- Indlæg ved Kroppedals repræsentantskabsmøde

- ”Folk og Fabrikker”, foredrag for Teknik & Miljø, Albertslund Kommune
- Foredrag på Kroppedal ved seminar med Bygningsinspektørforeningen

Lotte Sparrevohn

- Omvisninger på udgravninger.
- Foredrag i forbindelse med særudstillingen om vikingstidsgravpladsen Snubbekorsgård.
- Arkæologisk Post på LIFE’s (KVLs) Åbent Hus arrangement på deres forsøgsgårde i Taastrup.
- ”Den hellige å - rituelle nedlæggelser i vand gennem 6000 år”, foredrag i Taastrup Medborgerhus arrangeret af Tværpilen.
- ”Årets arkæologiske udgravninger 2007”, foredrag på Kroppedal sammen med Rune Iversen.
- ”Værebros Ådal - fra oldtid til vikingetid”, foredrag i Stenløse Sognegård arrangeret af de tre historiske foreninger i Egedal.
- To indlæg på ODMs faglige møde på Fuglsø: ”En brandtomt fra 3.-5. årh. e.Kr. ved Taastrup” og ”Snubbekorsgård - en dyrkningstruet gravplads fra tidlig vikingetid i Taastrup”.

Karin Tybjerg

- Omvisninger i museets udstillinger.

Efter- og videreuddannelse

Linda Boye

- Det internationale Sachsersymposium i Trondheim, Norge, 1. – 5. september.
- Foredrag på Kolloquim i Bederkesa, Tyskland, fra den 11.-13. november. Inviteret af Institut für Küstenforschung i Wilhelmshaven.
- Organisationen Danske Museers faglige orienteringsmøde, Fuglsø.

Jakob Danneskiold-Samsø

- Inspirationsdage, Museer i København
- Organisationen Danske Museers Formidlingsmøde, Fuglsø.
- Det 26. Nordiske Historikermøde, Reykjavik.
- ”Oplevelsesøkonomien får en ny dimension!”, seminar på Experimentarium.

Anne B. Hansen

- Praktisk forvaltningsret. Kandidatkursus på Juridisk fakultet.
- Introduktion til miljøret. Kandidatkursus på Juridisk fakultet.
- DAR årsmøde i Kolding 19. april 2007.
- Seminar i anledning af Erik Johansens fratræden-
- Organisationen Danske Museers Faglige Orienteringsmøde, Fuglsø.
- Naturvidenskabskonference- og messe, Det Arkæologiske Råd

Rune Iversen

- Det Arkæologiske Faglige Råds årsmøde i Kolding arrangeret af Kulturarvsstyrelsen.
- IX Nordic Theoretical Archaeology Group (TAG), Århus Universitet.
- Naturvidenskabskonference og -messe, Det Arkæologiske Råd.
- Organisationen Danske Museers faglige orienteringsmøde, Fuglsø
- Kursus vedr. brug af GPS-udstyr og GIS til registrering af fredede fortidsminder, Kulturarvsstyrelsen.

Jens Henrik Jønsson

- Naturvidenskabskonference og -messe, Det Arkæologiske Råd.
- Kursus i registrering af fredede fortidsminder, Kulturarvsstyrelsen.
- ”Kulturhistorien i lovgivning, planlægning og praksis”, seminar afholdt af Kroppedal Museum.

Lene Skodborg

- Præsentationskursus, Teknologisk Institut.
- Organisationen Danske Museers Formidlingsmøde, Fuglsø.
- Organisationen Danske Museers Faglige Orienteringsmøde, Fuglsø (koordinator).
- ”Oplevelsesøkonomien får en ny dimension!”, seminar på Experimentarium.
- Nyere tids netværk, Odense

Peter Sorenius

- Fagpolitisk Netværk for Nyere Tid
- Kulturarvsstyrelsens museumsmøde, Kolding
- Nyere Tids Råd - årsmøde
- Workshop om St.Vejleådal -kultur og natur, Vallensbæk
- Baltic Museology School, Museum Management, Jurmala, Letland
- Industrisamfundets Kulturarv, seminar, Hvidovre
- MUSUND - Industrisamfund Øresund, Helsingør

Lotte Reedt Sparrevohn

- Naturvidenskabskonference- og messe, Det Arkæologiske Råd.
- ”Kulturhistorien i lovgivningen”, seminar på Kroppedal.
- Organisationen Danske Museers Faglige Orienteringsmøde, Fuglsø.

Lars Spatzek

- Møder hos LASK (Lokalhistorisk Sammenslutning i Storkøbenhavn).
- Møde med SLA (Sammenslutningen af Lokalarkiver) om arkivstrukturen.
- Organisation Danske Museers Formidlingsmøde, Fuglsø.

Robert Sunderland

- Møder hos LASK (Lokalhistorisk Sammenslutning i Storkøbenhavn).
- Årsmøde hos SLA (Sammenslutningen af Lokalarkiver).
- Organisationen Danske Museers Faglige Orienteringsmøde, Fuglsø.

Maja Thovtrup

- "Oplevelsesøkonomien får en ny dimension!", seminar på Experimentarium.

Udvalg

Samarbejdsudvalg

Ved årsskiftet 2006/2007 blev der etableret et Samarbejdsudvalg på Krop-
pedal med repræsentanter for de forskellige faggrupper. Det havde i 2007
følgende medlemmer:

Lars Buus (formand), Lars Spatzek (næstformand), Mette Bratlann (ledel-
sesrepræsentant), Karin Tybjerg (ledelsesrepræsentant), Lise Nielsen (repræ-
sentant for HK'erne), Kenneth Paulmann (repræsentant for Teknikerne),
Anne B. Hansen (repræsentant for AC'erne).

Sikkerhedsudvalg

Udvalget har følgende medlemmer:

Lars Buus (formand), Lone Brorson (næstformand), Robert Sunderland
(sekretær), Jette Janstrup, Jan Poulsen, Lene Skodborg (suppleant).

Arkæologiske undersøgelser 2007



Kort over arkæologiske udgravninger i 2007

Egedal Kommune

Margrethelund

Egedal Kommunes udstedelse af landzonetilladelse foretog Kroppedal i sommeren 2007 en arkæologisk forundersøgelse af et mindre areal ved Margrethelund i Smørum. Ved undersøgelsen fremkom ingen kulturhistoriske spor, og arealet blev derfor frigivet umiddelbart efter undersøgelsens afslutning.

Stenløse Syd - Fælleden

Egedal Kommune planlagde etableringen af en kælkebakke i det sydlige Stenløse ved Bavnholm og rettede derfor henvendelse til Kroppedal Museum. Området omkring Stenløse Syd rummer flere oldtidsminder, og har derfor stor forskningsmæssig interesse. De arkæologiske undersøgelser på stedet, der fik kaldenavnet Stenløse Syd – Fælleden, kunne dokumentere, at arealet har været beboet igennem store dele af oldtiden.

Selv om der ikke kunne registreres fund eller anlæg fra stenalderen, viser to sløjfede dysser eller gravhøje vest for det udgravede areal, at også stenalderens mennesker var knyttet til området.





Omkring 200 e. Kr. begyndte bønderne at gødske deres marker med husdyrenes gødning og husholdningsaffald, men tidligere skilte man sig af med sit husholdningsaffald, ved at grave det ned i jorden. Således kan man ved at datere nedgravede lerkarskår se, at der i yngre bronzealder (1100-500 f. Kr.) og den tidlige jernalder (500-400 f. Kr.) boede mennesker i området, selv om huse fra perioderne ikke kunne registreres.

Derimod fremkom spor af tre øst-vest orienterede langhuse, der ud fra deres konstruktion kan dateres til germansk jernalder (550-775 e. Kr.). Desuden udgravedes et nord-syd orienteret langhus, der ikke kunne dateres nærmere.

Glostrup Kommune

Ejby Mosevej

Forud for anlæggelsen af et moderne boligbyggeri blev der på et areal ved Ejby Mosevej sommeren 2007 udgravet et areal på knap 5.000 m².



Udgravningen viste bebyggelsesspor fra den tidlige middelalder, perioden ca. 1050-1200 e.Kr. Således fremkom ved undersøgelserne flere huskonstruktioner, gruber samt en enkelt brønd indeholdende bl.a. en velbevaret træstige, lerkarskår, et vægtlod af bly, jernknive, fragmentet af en benkam m.m.

Undersøgelserne har bidraget med vigtig ny viden om den tidlige middelalders landbebyggelse og bopladsstruktur. Elementer vi arkæologisk kun sjældent får indblik i, da den tidlige middelalderlige bebyggelse oftest har dannet udgangspunkt for de nuværende landsbyer. I Ejby har vi at gøre med en situation, hvor man efter alt at dømme har grundlagt den nuværende Ejby landsby, formentlig omkring 1300 e.Kr., som følge af en forudgående beboelsesfase på det nu udgravede areal.

Frederikssundmotorvejen

I forbindelse med anlæggelsen af støjvoldene til Frederikssundmotorvejens forlængelse blev der i løbet af sommeren 2007 foretaget en arkæologisk forundersøgelse af et areal øst og vest for Oxbjergvej – omfattende i alt ca. 64.000 m². På baggrund af resultatet, udvalgte i alt 2.900 m² til egentlig arkæologisk undersøgelse.



Området omkring Hvissinge rummer flere oldtidsminder, og har derfor stor forskningsmæssig interesse. Udgravningen viste, at arealet har været beboet igennem flere perioder af oldtiden – men særligt i den periode vi kalder yngre germansk jernalder (550-775 e. Kr.). Bebyggelsen fra denne periode bestod af fire større langhuse, der højst sandsynligt har afløst hinanden. Desuden påvistes syv mindre bygninger og en staklade, der ikke kunne henføres til de enkelte byggefaser. Udover jernalderbebyggelsen fandtes en mosepotte, der synes at kunne dateres til før romersk jernalder (500 f. Kr. – 1 e. Kr.) samt enkelte flintredskaber og -affald, der kan være fra bondestenalderen (3900-1700 f. Kr.).

I efteråret 2007 fortsatte de arkæologiske udgravninger på et areal mellem Oxbjergvej og Ringvej 3, syd for Jyllingevej.

Der kunne registreres aktiviteter i dette område helt tilbage fra stenalderen, og i næsten samtlige forhistoriske perioder herefter, dog primært fra en større jernalderbebyggelse, der lå på stedet i slutningen af romersk jernalder og gennem ældre germansk jernalder (150-550 e. Kr.). I alt 20 langhuse samt enkelte hegn, hegnshuse og staklader fremkom.

Der blev gjort fund af store mængder keramik samt enkelte genstande af flint og metal i stolpehuller og gruber. Hertil enkelte, velbevarede dyreknogler fra affaldsgruberne.

Hvorvidt der er tale om en egentlig landsby står endnu hen i det uvisse, da det indenfor det berørte område ikke har været muligt at finde de ydre afgrænsninger af bebyggelsen mod nord og syd.

På motorvejsstrækningen, der skal løbe på den østlige side af Oxbjergvej, bliver der i løbet af vinteren 2007-2008 foretaget arkæologiske undersøgelser af endnu et ca. 10.000 m² areal. Her er der foreløbigt fremkommet adskillige anlægsspor, der umiddelbart også synes at have karakter af jernalderbebyggelse, men nærmere beskrivelser afventer udgravningens afslutning.

Hvissinge Øst

Kroppedal foretog i juli 2006 og igen i januar 2007 prøvegravninger af et areal i Hvissinge. Arealet ligger i det nordvestligste hjørne af Hvissinge og afgrænses mod nord af Sortevej, mod vest af Birkeskoven, mod syd af Fraligsvej og mod øst af Motorring 3.

Det berørte område er fladt og meget fugtigt. Den nordvestlige del er et skovareal bestående af poppel og ask og den sydlige et åbent græsareal.

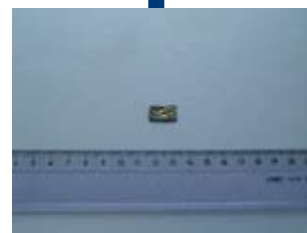
En stor del af arealet har tidligere været bebygget med drivhuse og som en følge heraf, var muldlaget og råjord fyldt med store mængder glaskår, jerndragere og betonfundamenter. Hvor drivhusene har stået var det ikke muligt at konstatere andet end disse recente anlæg i undergrunden.

Længst op mod Birkeskoven var arkæologerne derimod mere heldige idet der hér ikke var forstyrrelser fra nyere tid. Da gravemaskinen havde fjernet mulden fremkom bebyggelsesrester i form af to huse, hvoraf det ene muligvis fortsætter ind under Birkeskoven.

Husene stammer fra den ældre jernalder (500 f. Kr. – 500 e. Kr.) og kan betegnes som et beboelseshus og en mindre økonomibygning i en lille gårdsenhed. Der blev fundet skår fra lerkar og i beboelseshuset, i et stolpehul efter én af de stolper der bar taget, fandtes en lille jernnagle.

Hvissinge Øst 2

I Hvissinge, mellem Birkeskoven og Østre Lindeskov, udgravede arkæolo-



gerne en bebyggelse fra jernalderen (150-550 e. Kr.).

Stolpehuller afslørede, at der i jernalderen havde været opført tre huse på stedet. Det var ikke muligt at afgøre om de tre huse havde været beboet samtidig, eller om det var huse, der havde erstattet hinanden efterhånden, således at kun ét hus stod opført ad gangen. De to af husene var øst-vest vendte, som det er almindeligt for oldtidens huse, men den tredje lidt mindre bygning vendte nord-syd.

Ved siden af husene var affaldsgruber, hvor beboerne i jernalderen havde skilt sig af med lerkar og husholdningsaffald, der her mange hundrede år senere gav sig til kende som brændte og ubrændte dyreknogler – formentlig fra kvæg.

Ved udgravningen fremkom et lerkar, der indeholdt brændte knogler. Der kan være tale om en brandgrav, men knoglerne er endnu ikke blevet analyseret, så det vides derfor ikke, om det er knogler fra et dyr eller et menneske. Tæt ved lerkarret registreredes en tenvægt, og hvis knoglerne viser sig at være fra et menneske, kan tenvægten tolkes som en gravgave. Tenvægte er ikke ualmindelige gravgaver i kvindegrave.

Hvidovre Kommune

Dybenskær 2

I november måned udgravede arkæologerne et areal i Avedøre på hjørnet af Dybenskærvej og Byvej. Der fremkom fortidminder fra jernalderen. I alt fandt arkæologerne spor efter seks langhuse og seks udhuse. Husene har ikke ligget på stedet samtidig, da nogle af dem lå oveni hinanden. Der har formentlig kun været en enkelt gård i området ad gangen. Den første blev opført i første århundrede e.Kr., hvorefter gården blev genopført fem gange indtil engang i 300-tallet.

En af de seks gårdfaser var særligt velbevaret. Gården bestod af et hovedhus og et udhus. Omkring gården var der spor efter et hegn. Desværre var den ene gavlen af huset og ca. halvdelen af hegnet blevet ødelagt af moderne grøfter.

Det er derfor ikke muligt at afgøre, hvor stor gårdspladsen har været, men hvis huset har været placeret midt på gårdspladsen, må den have været omkring 900 m² stor. I en grube ved huset var en hund blevet begravet. Der har været tale om en forholdsvis stor hund med meget slidte tænder. Arkæologerne fandt også knogler fra almindelige husdyr som svin, okse, får og hest, samt fiskeben.

Poppelgården

I marts 2007 foretog Kroppedal en udgravning ved Poppelgården i Avedøre. På stedet har der ligget en lille bosættelse fra perioden 3500 til 3200 f.Kr., den del af yngre stenalder man kalder tidlig neolitikum.

Ved udgravningen blev der registreret 11 stolpehuller, fire områder med kulturlagsrester, to gruber og en brønd. Trods ihærdig eftersøgning lykkedes



det ikke at finde spor efter et beboelseshus, men både de såkaldte kulturlag (der i virkeligheden er rester af affald fra bosættelsen) og en brønd vidner om, at datidens bønder havde fast bopæl netop dér.

Brønden var tragtformet og mere end 2 meter dyb. I kanten af brønden var der spor af store stolper, som formentlig blev anvendt dengang stenalderens bønder gravede brønden. Måske har der været et hejseværk eller andet til at få jorden op. Det kan også have været nødvendigt med mellemrum at oprense brønden for affald og urenheder.

En meter nede i brønden fandt arkæologerne to små skiveøkser af flint. Økserne er intakte og den ene tilmed slebet. Økserne har formentlig været placeret ved siden af hinanden i brønden, som et lille offer.

I kulturlagene var der store mængder af lerkarskår, flintafslag og -redskaber, samt fragmenter af dyrekogler. En del af keramikken er ornamenteret med meget fine mønstre og må stamme fra en husholdnings bestand af smukke potter og kander.

Høje-Taastrup Kommune

Gadehavegård

Kroppedal har i årenes løb foretaget mange udgravninger i Høje Taastrup Kommune, men sjældent indenfor selve byzonen.

I maj 2007 blev det nødvendigt at foretage en udgravning ved Skagensgade 2 umiddelbart øst for den middelalderlige Høje Taastrup Landsby.

Der blev på det udgravede område registreret anlæg, i form af gruber, grøfter, stolpehuller og brønde, samt genstande, der kan dateres til bonde stenalderen (3900-1700 f. Kr.), og tidlig middelalder (1050-1200 e. Kr.). Derudover registreredes en del byggeaktiviteter fra 1900-tallet.

En del af anlæggene i området stammer fra den landsby, der har ligget i området i 1100- til 1200-tallet i umiddelbar forlængelse af den nuværende Høje Taastrup landsby.

Under udgravningen på Gadehavegård erkendtes en ca. én meter dyb brønd, hvori der blev fundet dele af et keramikkar, dateret til bondestenalderen. Der er sandsynligvis tale om en brønd, der har hørt til en bebyggelse i den umiddelbare nærhed af arealet.

Brøndene har tit stået åbne over en længere periode, hvorfor en vis tilsanding ofte kan iagttages. Brøndene blev ofte opfyldt med affald ved endt brug. Brønden kan også have haft en anden funktion end at skaffe rent drikkevand. Det stillestående vand, der har været i brønden, kan f.eks. have været brugt til at rødne hør.

I den østlige del af området lå to knap otte meter dybe brønde, hvoraf den ene dateres til den tidlige middelalder, og den anden ikke er dateret. I den



ene af brøndene blev der fundet to tilvirkede træplanker, hvoraf den ene er af bøg, og den anden endnu ikke er bestemt. Plankerne er påvirkede af ild, og der er sandsynligvis tale om bygningstømmer fra et nedbrændt byggeri, smidt ned i brønden i forbindelse med at denne er sløjfet. Brønden har sandsynligvis hørt til gården, og da gården nedbrændte – tilfældigt eller bevidst – blev også brønden sløjfet.

Under udgravningen blev der fra brøndene taget jordprøver til makrofossilanalyse, det vil sige analyser af korn og andet botanisk materiale, der kan fortælle noget om, hvad der blev dyrket på markerne. Ingen af de naturvidenskabelige prøver er d.d. undersøgt.



Maglehøjgård

Forud for udstykning af parcelhusgrunde modtog Kroppedal sommeren 2007 en anmodning fra Nielsen & Risager A/S, om en udtalelse vedrørende de arkæologiske interesser for et 10.000 m² stort areal i Stærkende landsby.

Det berørte område dækkes af gårdtoften efter Maglehøjgaard, hvis seneste bygninger er revet ned. Området er arkæologisk interessant, da gårdtoften ligger inden for Stærkende landsbys grænser, hvorfor middelalderlige og mulige vikingetidige forgængere til landsbybebyggelsen kan påtræffes. Derudover ligger landsbyen midt i en større højgruppe på højderyggen, der strækker sig fra Tune over Stærkende og Reerslev til Baldersbrønde.

I Reerslev landsby, nord for Stærkende, foretog Museet i 2005 en mindre forundersøgelse, der viste spor efter et tofte- eller markskel, dele af huse samt grøftsystemer og gruber med en datering til vikingetid/ældre middelalder.

Ved den arkæologiske forundersøgelse af Maglehøjgaard fremkom flere kulturhistoriske spor fra nyere tid (ca. 1536). Trods moderne forstyrrelser fandtes ved undersøgelserne tofteskæl i form af grøftsystemer, en fragmenteret stenlægning, et kulturlag samt en række kampesten, som kan have fungeret som tofteskæl eller fæggyde. Undersøgelserne viser med al tydelighed, at der stadig findes kulturhistoriske spor i Stærkende landsby, selvom en del af arealet er forstyrret af nyere bebyggelse.



Snubbekorsgård

I 2006 udgravede Kroppedal dele af en stor gravplads fra vikingetiden ved Snubbekorsgård i Taastrup. I 2007 foretog museet yderligere en lille udgravning på stedet for at få fastslået om gravpladsen var større. Det ser ud til, at gravpladsen måske er to til tre gange større end først anslået, og museet arbejder på at skaffe midler til at fortsætte udgravningen.



Stavemarken

Kroppedal afsluttede i slutningen af september de arkæologiske udgravninger på et stort areal for enden af Litauen Allé ved Kraghavevej.

Udgravningerne frembragte især spor fra bondestenalderen (3500 til 3000 f.kr.) og yngre jernalder (400 til 750 e.kr.). Som noget ret usædvanligt fandt

arkæologerne spor af et beboelseshus fra bondestenalderen. Det har været 15 meter langt og 4,5 meter bredt. Nedgravningen til den centrale stolpe var ved udgravningen 80 cm. dyb!

Den største overraskelse var dog fundet af en velbevaret brandtomt af et hus fra yngre jernalder, formentlig fra år 400 e.kr. Det er meget usædvanligt at finde en velbaret brandtomt, især på Sjælland, da de næsten altid er pløjet væk.

Huset har været 34 meter langt og 6 meter bredt, imponerende 200 m² under samme tag. Taget har været båret af fem sæt tagbærende stolper, og i den ene gavl var der i hvert hjørne placeret en ekstra kraftig hjørnestolpe. Indgangen til huset var placeret midt på den sydlige langsideside. Midt i husets vestlige del lå det store ildsted. Husets vægge var ikke jordgravede, men hvilede direkte på overfladen.

Arkæologerne har endnu til gode at finde små knogler og forkullede korn fra det brændte hus, der kan fortælle om, hvordan de forskellige dele af huset blev brugt. I løbet af vinteren 2007-08 skal den hjembragte jord fra brandlaget floter, det vil sige undersøges for indhold af korn, frø og småknogler. Det er en proces, der foregår i nært samarbejde med naturvidenskabsfolk, der kan bestemme, hvilke dyr og planter, der er tale om.

Udgravningen i Stavemarken dannede i 2007 ramme om "Arkæolog for en dag", Kroppedals årlige tilbud til alle energiske børn.

Ishøj Kommune

Ellekilde

I efteråret 2007 foretog Kroppedal i tæt samarbejde med Ishøj Kommune arkæologiske undersøgelser på en byggemoden grund i Torslunde.

Da det hurtigt stod klart, at udgravningen var lovende, valgte museet at gå stille med dørene af frygt for ubudne gæster.

Ellekilde overgik alle forventninger. I første omgang fandt museet 31 grave fra yngre romersk jernalder. Alle køn og aldre var repræsenteret, og gravene stammede fra samme periode. Dermed gav gravpladsen et øjebliksbillede af et jernalderssamfund.

Det skulle imidlertid blive endnu mere spændende. De fleste af gravene var placeret i en halvcirkel rundt om en dyb central grav. Der har oprindeligt stået en gravhøj over den, som siden er blevet bortpløjet eller fjernet af gravrøvere.

I graven lå et utroligt velbevaret skelet af en ca. 45-årig, lettere gigtplaget, mand fra o. år 200. Med sig i døden havde han fået rige gaver.

- To bemalede romerske drikkeglas, såkaldte cirkusbægre. Dertil en romersk bronzespand med tilhørende øse og si.





- Et drikkehorn. Bronzemundingen er bevaret, hornet har været et kohorn
- En ca. 10 cm stor pragtfibel (dragtnål) af sølv indlagt med glas og halvædelsten.
- Et romersk spil, der minder om dam. Her fandt arkæologerne 61 glasspil-lebrikker.
- En tung snoet guldring. I ringen sad et fingerled.
- Lerkar, som har indeholdt en "madpakke" til rejsen til dødsriget, samt parterede dyr. I munden på kraniet var der også et stykke glas, beregnet som betaling for overfarten til dødsriget.

Alt indikerer, at den døde var en særdeles betydningsfuld mand. Mens andre har gået i markerne, har han haft tid til at svinge drikkebægeret og fordrive tiden med spil; krig var noget han havde folk til, og derfor er der ingen våben i graven.

Den store grav er den ældste af gravene i Ellekilde, den som de øvrige er blevet anlagt omkring. De mange og kostbare romerske genstande tyder på både rigdom og magt. Her er ikke tale om en almindelig høvding, men om en fyrste med mange landsbyer under sig.

Kroppedals arkæologer tager de mange genstande fra Ellekilde op af jorden og bringer dem til museets konservator. Ligeledes har Pia Bennike fra Panum Institutet trukket to tænder ud af jernalderfyrsten med henblik på DNA-prøver.

Nu begynder den virkelige historie om Ellekilde. Det er arbejdet i konserveringsværkstedet og laboratoriet, samt kommende arkæologisk forskning, som skal afdække, hvad Ellekilde kan lære os om vore fjerne forfædre i Ishøj for 1800 år siden.

