

KROPPEDAL MUSEUM

Levende kulturhistorie
mellem himmel og jord



ÅRSBERETNING 2010

Redaktion

Mette Bratlann

Ansvarshavende

Lars Buus

Layout

Signe Bisgaard Nielsen

ISBN

978-87-993025-5-0

Kroppedal Museum

Kroppedals Allé 3

2630 Taastrup

Tel. 43 30 30 00

www.kroppedal.dk

Forsidefoto

Udgravning ved Holbækmotorvejen –
Fløng; gengivet ved foto af søgegrøfter
med besøgende køer samt landmåler-
optegningen over hele udgravningen.

INDHOLD

ÅRSBERETNING 2010	5
KROPPEDAL 2010 ITAL	8
Kroppedals besøgstal	8
Formidlingsaktiviteter i tal	8
Udvalgte økonomiske nøgletal 2010	8
Bevillinger af eksterne midler	9
Publikationer	11
FORMIDLING	13
Udstillingsoversigt	15
FORSKNING OG UNDERSØGELSER	17
BEVARING OG REGISTRERING	19
LOKALARKIVER	21
LOVPLIGTIGE OPGAVER	25
ET BLIK FREM MOD 2011	29
BILAG	
Kroppedals formål og ansvarsområde	31
Bestyrelse	32
Repræsentantskab	33
Personale og organisation	34



ÅRSBERETNING 2010

Kroppedal Museum opnåede gode resultater i 2010 med et stort antal udstillinger og anden formidling. Museet modtog mange eksterne puljemidler til finansiering af registrering, forskning og formidling. Sidst, men ikke mindst, modtog Kroppedal tilsagn om støtte til opførelse af Danmarks første folkeobservatorium. Der var store udfordringer at tage hånd om; den største var de konsekvenser som den dårlige økonomiske situation i museets primære tilskudskommuner, Høje-Taastrup og Albertslund, gav Kroppedal.

Museet fik i 2010 fastholdt den fremgang i besøgstallet, som startede i 2009. Det er dejligt at konstatere, at publikum besøger museets mange udstillingsplatforme. Det har været glædeligt, at antallet af skoletjenestebesøg er mere end tredoblet i forhold til 2009. Dette skyldes, at museets nye astronomiske miniplanarium i 2010 blev præsenteret i kommunerne og at det løbende har været opsat på skoler og i undervisningsinstitutioner.

I 2010 startede planlægningen af en decentralisering af Kroppedals formidlingsvirksomhed. Fremover vil museet i højere grad være til stede lokalt i kommunerne – på biblioteker, i kulturhuse, undervisningsinstitutioner og i storcentre – der hvor borgerne færdes i hverdagen. Det vil primært være museets nyere tids udstillingsvirksomhed, som fortæller den nære historie og ikke mindst samtidshistorien, hvor den udspiller sig. Udstillingerne vil være udarbejdet som særudstillinger, der opstilles for en periode. Der er planlagt to vandrerudstillinger i 2011 – én nyere tids udstilling om *Det Gode Liv på Vestegnen* og en udstilling om *Oldtiden på Vestegnen*.

På Kroppedal vil gæsten dog fortsat kunne opleve en introduktion til Vestegnens nyere tids historie og museet vil være base for den arkæologiske og astronomiske udstillingsvirksomhed.

Kroppedal har tradition for en fagligt stærkt funderet arkæologisk forskning. Det er glædeligt, at det i 2010 lykkedes at få finansieret og iværksat de første

projekter under museets nyere tids satsningsområde "Fingerplanen – Identitet og By". Museets fokus på Vestegnens særlige bebyggelsesudvikling gennem de sidste 50 år vil i de kommende år udfolde sig i flere forskningsprojekter, hvis resultater løbende vil blive formidlet overfor borgerne.

I sommeren 2010 modtog museet en bevilling på 6,4 mio. kr. fra Arbejdsmarkedets Feriefond til opførelse af et astronomisk folkeobservatorium ved Kroppedal. Projektet omfatter to observatorietårne, henholdsvis et planet- og et stjerneobservatorium. Hensigten er at gøre det muligt for museet at formidle universet og himmelrummet og derved skabe en enestående oplevelse for vores gæster. Folkeobservatoriet vil blive det første af sin art i Danmark, da det er dedikeret til brug for helt almindelige danskere – familier med børn, den almindelige borger, turister og foreninger med særlig interesse for stjerne- og planetobservationer. Observatoriet vil få stor betydning i undervisningsøjemed overfor forskellige undervisningsinstitutioner.

De to kommuner Albertslund og Høje-Taastrup har måttet opleve en stadig stigende dårlig økonomi gennem 2010. Som konsekvens heraf blev Kroppedal – på linje med mange andre institutioner i de to kommuner – ramt af nedgang i driftstilskuddene. Det betyder, at Kroppedal fra januar 2011 har færre midler til rådighed og derfor har været nødt til at gennemføre besparelser bl.a. på personalesiden. Det lykkedes imidlertid

Kroppedal modtog en bevilling på 6,4 mio.kr. fra Arbejdsmarkedets Feriefond til opførelse af et astronomisk folkeobservatorium. Det betyder, at det længe planlagte byggeri af folkeobservatoriet på Kroppedals grund kan starte i det kommende år

Modsatte side, øverst til venstre

Kroppedal valgte at rekonstruere hovedet af Fyrsten fra Torslunde. Det skete med hjælp af retsmedicinere.

Modsatte side, øverst til højre

I 2010 introducerede museets Skoletjeneste vores mobile miniplanarium. Skoleformidling der foregår lokalt på skolerne.

Modsatte side, nederst

Det ny nordiske køkken møder det gamle nordiske køkken! Ved Kroppedals marked, Alle tiders mad, deltog både Meyers mad og Vikingelandsbyen fra Albertslund.

Modsatte side, øverst til venstre

Påskeaktiviteter på Kroppedal. I 2010 dekorede børnene æg og deltog i det store æggeløb. De kunne også klippe gækkebrev og høre om påsketraditioner.

Modsatte side, øverst til højre

Verdens længste snobrød optaget i Guinness World Records. Spejdere fra Taastrup og Albertslund deltog i Kroppedals madmarked, hvor rekorden blev sat.

Modsatte side, nederst

Kroppedals have dannede en smuk ramme om oktobermarkedet, der havde mad og madkultur gennem tiden som tema.

at indgå en aftale, som i forhold til de to kommuner sikrer museets drift fra 2011–2015, dog på et lavere niveau end hidtil. De gældende økonomiske aftaler for museets to andre tilskudskommuner, Ishøj og Herlev, er uændrede.

Kroppedals opgaveportefølje og økonomi i forhold til staten er uændret fremadrettet og de gennemførte besparelser vil ikke påvirke museets evne til at varetage opgaver i relation til museumsloven, herunder forvaltning i forhold til kommuner og Kulturarvsstyrelsen.

Fra statslig side blev der i 2010 iværksat en national undersøgelse af museumsvesnet med henblik på at udrede de statsanerkendte museers opgaver, organisation og økonomi.

Kulturministeriets hensigt med udredningen er at komme med anbefalinger til et museumslandskab, der kan møde fremtidens udfordringer i kulturarvsarbejdet. Udredningen lå færdig i april 2011 og skal nu til politisk behandling, men der kan allerede nu uddrages sikre konklusioner: Antallet af arkæologisk arbejdende museer vil blive reduceret og ansvaret

i forhold til Kulturarvsstyrelsen vil blive placeret på et mindre antal end hidtil. De færre museer, der fremover skal løse de arkæologiske opgaver, vil blive mødt med øgede krav til den arkæologiske virksomhed, herunder forvaltning og forskning. På sigt vil museets statsanerkendelse og dermed overlevelse være afhængig af at blive et af de museer, der får en sådan opgave. Kroppedal vil derfor også i 2011 og fremover ruste sig ved at være en innovativ institution, der hele tiden udvikler sig og er parat til at løfte nye opgaver.



KROPPEDAL 2010 I TAL

KROPPEDAL'S BESØGSTAL

Antallet af besøgende – fysisk på museet, arkiverne, skoletjenestearrangementer samt andre udstillingsplatforme ude i kommunerne - og virtuelt på museets hjemmesider – er følgende:

	2010	2009	2008
BESØGENDE			
Kroppedals udstillingssteder og formidlingsaktiviteter	37.156	34.244	21.130
Hjemmesiderne	136.492	139.164	107.314

FORMIDLINGSAKTIVITETER I TAL

De 37.156 besøgende til Kroppedals udstillingssteder og formidlingsaktiviteter fordeler sig på følgende måde:

	2010	2009	BAGGRUND
BESØGENDE			
Udstillinger Kroppedal	10.028	10.863	
Udstillinger eksternt	17.958	9.740	
Arkiverne	5.529		
Høstmarked	900	1.720	Høstmarkedet varede kun én dag i 2010 derfor det lavere antal deltagere.
Andre arrangementer	176		
Skoletjeneste	2.565	716	Stigningen skyldes bl.a. anskaffelse af mobilt miniplanetarium, der kan bringe oplevelsen ud til skolerne. Stigningen er fortsat ind i februar, marts og april måned 2011.

UDVALGTE ØKONOMISKE NØGLETAL 2010

Samlet omsætning	kr. 16.884.910
Samlede omkostninger	kr. 18.141.357

Underskuddet er affødt af, at omkostningerne ved personalereduktionen samt omkostninger ved gennemførelse ekstraordinære afskrivninger begge er regnskabsført i regnskabsåret 2010 for at bringe museets fremtidige driftssituation i overensstemmelse med de nye driftstilskud. Dette er sket i overensstemmelse med den indgåede aftale mellem Albertslund, Høje-Taastrup kommuner og bestyrelsen for Kroppedal Museum.

BEVILLINGER AF EKSTERNE MIDLER

Kroppedal driver sin virksomhed gennem tilskud fra kommuner, stat og eksterne midler. Især museets forsknings og formidlingsaktiviteter er understøttet af eksterne midler.

FOLKEOBSERVATORIERNE – BEVILLING

Kroppedal Museum modtog tilsagn fra Arbejdsmarkedets Ferie Fond om tilsagn til opførelse af to folkeobservatorier. Bevillingen lød på 6,4 mio. kr.

BEVILLINGER TIL GENNEMFØRELSE AF PROJEKTER OG AKTIVITETER	
Frikøb ved Space Science Center og KBH	142.648
1. rate på frikøb – Sjællands jernalder	32.000
Konservering	40.542
KUAS – Rummets industri – Industriens rum	342.000
KUAS – Elektronisk registrering REGIN	316.500
Akademisk Arkitektforening – støtte til arkitekturens dag	5.000
Maleri af L.A. Ring	
KUAS Hastesum	38.000
Kulturelt Samråd / Høje-Taastrup Kommune	30.000
Miniplanetariet	
Forsknings- og Innovationsstyrelsen	60.000
Nordea fonden	196.470
Friluftsrådet	25.000

BEVILLINGER TIL GENNEMFØRELSE AF SAMARBEJDSPROJEKTER

Sjællands Jernalder

Samarbejde mellem fem kulturhistoriske museer på Sjælland (Kroppedal Museum, Museerne Vordingborg, Museum Lolland-Falster, Næstved Museum og Sydvestsjællands Museum) i samarbejde med SAXO-Instituttet på Københavns Universitet.

Dr. Margrethes arkæologiske Fond	30.000
15. juni – fonden	30.000
KUAS / rådighedssum	243.750

Gravfund fra yngre romersk jernalder

Seminar bl.a. afholdt sammen med Odense Bys Museum

Salewicz-fonden	12.000
KUAS / rådighedssum	70.000

Sachersymposiet

Afholdt sammen med Museum Sønderjylland / Arkæologi Haderslev

Dr. Margrethes arkæologiske Fond	25.000
----------------------------------	--------

Københavns Vestegn – et nyt magtcenter i yngre romersk jernalder

KUAS / rådighedssum	340.200
---------------------	---------

BEVILLINGER TIL KOMMENDE PUBLIKATIONER

”Stjerner og Tandhjul – en antologi om Ole Rømer”

KROPPEDAL – studier i astronomi · arkæologi · nyere tid, Bind 3

CAC – fonden	50.000
Lilian og Dan Finks fond	20.000
Augustinusfonden	35.000
Farumgaard – fonden	40.000
Hjelmstjerne – Rosencroneske Stiftelse	20.000

PUBLIKATIONER

Kroppedals personale har i 2010 medvirket i følgende publikationer:

Linda Boye

Kong Svends Park: Cemetery with connections between the Polish Wielbark Culture and Eastern Denmark in the Late Roman Iron Age
Worlds Apart? Contacts across the Baltic Sea in the Iron Age
Network Denmark – Polen 2005-2008 (Ed Ulla Lund Hansen og Anna Bitner-Wróblewska)
Nordiske Fortidsminder Serie C, vol. 7, s. 213-228

Maiken Fosgerau Salomonsen

Beretninger fra Thorsbro Vandværk – Mennesker og Maskiner

Mette Mortensen

Et hjem i byen? Pensionatet som urbant mikrokosmos ca. 1880 -1960erne
Ph.d. afhandling, Århus Universitet

Mette Mortensen

Paneret flæsk og sveskegrød i danske pensionater
Den Gamle Bys årbog, s. 41-52

Rune Iversen

Ellekilde – en yngre romertidsgravplads med fyrstegrav og cirkusbægre
Årbøger for Nordisk Oldkyndighed og Historie
Det Kongelige Nordiske Oldskriftsselskab (in Press)

Thore Bjørnvig

Seductive Similarities. A comment on Gerum, Trans Atlantic Contacts and analogies
Adoranten

BULLIK

...d er din forstads sjæl?



...d er din forstads sjæl?

...d er din forstads sjæl?



FORMIDLING

Museet har i 2010 foretaget en varieret formidlingsvirksomhed omfattende udstillinger og aktiviteter, skoletjeneste, foredrag og omvisninger. Nedenfor følger en præsentation af udvalgte aktiviteter.

BAG TREMMER – VRIDSLØSE STATSFÆNGSEL 150 ÅR

Jubilæumsudstillingen for 150 året i 2009 har i 2010 fortsat været åben for publikum. Den velbesøgte udstilling viser, hvordan arbejdslivet har været for fængselsfunktionærerne og de ansatte og hvorledes dagligdagen har været for de indsatte. I udstillingen fortæller genstande om dagliglivet i fængslet, men også mere kuriøse genstande, som f. eks flugtrekskaber er udstillet.

DET GODE LIV – VELFÆRDEN OG FINGERPLANEN

I april måned 2010 åbnede museet udstillingen om udviklingen på Københavns Vestegn efter 2. verdenskrig. Primært med afsæt i Albertslund og Høje-Taastrup kommuner fortæller om Fingerplanen og de rammer denne afstak for bebyggelsesudviklingen og borgernes liv og udfoldelsesmuligheder. Udstillinger fortæller også om velfærdsstatens tilblivelse, om arbejde og fritidsliv og hvordan nye boligformer skabte nye rammer om familielivet.

GRAVE, GLAS OG GULD – FYRSTEN OG HANS FRÆNDER

Efter præsentationen af fyrsten fra Ishøj i 2009 blev udstillingen i 2010 udvidet til at omfatte hele Torslunde-gravpladsen og de grave der omkransede fyrstegraven. Gravene repræsenterer antagelig fyrstens slægtninge og består udelukkende af kvinde- og pigegrave med et rigt

gravudstyr. Fyrstens mandlige slægtninge er stedt til hvile et andet sted.

Udstillingen har i 2010 været meget velbesøgt, og det er ikke bare borgere fra Ishøj der besøger fyrsten. Den arkæologiske udstilling og fyrstegraven er et udtryk for den rige oldtidshistorie der ikke er begrænset af kommunegrænserne og er derfor blev besøgt af et bredt udsnit af Vestegnens borgere. Fyrstegraven kan indtil videre ses i hele 2011.

THORSBRO VANDVÆRK

I sommeren 2010 introducerede Kroppepedal, i samarbejde med Ishøj Kommune og Thorsbro Museumsforening, faste åbningstider på vandværket. Hver søndag fra juni til september kunne gæster besøge værket på egen hånd eller få en rundvisning i det gamle maskinhus.

Thorsbro Vandværk er en arkitektonisk perle og et vigtigt monument for den tidlige industrihistorie på Vestegnen. I 2010 udarbejdede museet og foreningen en præsentation for et formidlingsprojekt "Værket ved Thorsbro – Et industrimuseum", som skitserer hvordan værket kan blive et besøgsmaal for børnefamilier og skoleklasser foruden de teknologihistorisk interesserede som allerede flittigt besøger vandværket.

Kroppepedal fik i 2010 fastholdt det aktivitetsniveau, der var blevet igangsat i 2009; både decentrale udstillinger og det høje besøgstal

Modsatte side

I 2010 åbnede udstillingen "Det gode liv – Velfærden og fingerplanen". Her bliver Vestegnens nyeste tids historie både fortalt og udforsket med spørgsmål til publikum.

Miniplanetariet har været på turné i kommunerne

Evalueringerne viser stor begejstring hos både elever og skolelærere – og giver lyst til at besøge Kroppedal igen

ANDRE AKTIVITETER

Årets største publikumsaktivitet var museets høstmarked som blev afviklet d. 16. oktober 2010 under titlen "Alle tiders mad". Over 900 gæster fandt vej til Kroppedal og de kunne bl.a. opleve nordisk mad med kulinariske indslag fra Meyers Madhus og Vikingelandsbyen.

Som et særligt indslag gennemførte de blå spejdere fra Albertslund og Høje-Taastrup et Guinness Rekordforsøg i at lave verdens længste snobrød. Rekorden er siden blevet godkendt!

D. 6. juni deltog museet, sammen med Vikingelandsbyen, i Danmarkshistorien i Vestskovens årlige arrangement "Ved Alfærvej".

Som særlige aktiviteter for børn blev der i løbet af sommeren endvidere afholdt Historiske lege og Arkæolog for en dag.

Kroppedal Museums børneklub, Hugin Munin, har haft en fantastisk fremgang i antallet af tilmeldte børn. Omkring 60 børn er medlemmer og alle arrangementer i 2010 var velbesøgte. Årets arrangementer bød bl.a. på en tur til Tåstrup Vandtårn, udstillingen i Vridsløselille Statsfængsel, deltagelse i en arkæologisk udgravning, overnatning i Vestskoven, kanotur på Mølleåen, besøg på Stevnfortet og juletur til Dyrehaven.

I 2010 igangsatte Vikingelandsbyen og Kroppedal et stort formidlingsprojekt "Rekonstruerede veje og broer i sen

vikingetid". På en strækning over Store Vejleåen fra Vikingelandsbyen til Kroppedal Museum vil medarbejdere fra begge institutioner de kommende år arbejde med at formidle landtransport, vej og broer i vikingetid. I 2011 vil projektet bl.a. omfatte skoletjeneste og anden formidling overfor borgerne.

Som et nyt tiltag i 2010 introducerede museet "lange onsdage". Åbningstiden blev på alle onsdage forlænget til kl. 22 og museets gæster kunne udover udstillingerne høre foredrag og observere stjerner. Stjerneaftnerne blev traditionen tro gennemført i samarbejde med Københavns Astronomiske Forening (KAF).

SKOLETJENESTE

Især skolerne i Albertslund og Høje-Taastrup kommuner har haft andel i den markante stigning på ca. 300 % i anvendelsen af skoletjenesten som museet oplevede i 2010. I 2009 ansatte Kroppedal en medarbejder der har til opgave at udvikle og gennemføre undervisningstilbud. I 2010 har der været taget direkte kontakt til skoleledere og skolelærere på de enkelte skoler og undervisningsinstitutioner og museets nye tilbud i undervisningen, et miniplanetarium, er blevet målrettet markedsført. I miniplanetariet kan en skoleklasse gå på opdagelse og opleve universet; deltage i månelandinger, rejse til fjerne galakser eller opleve Saturns ringe. Miniplanetariet har i hele 2010 været på turné i kommunerne og er gratis for de kommuner, der yder tilskud til museet.

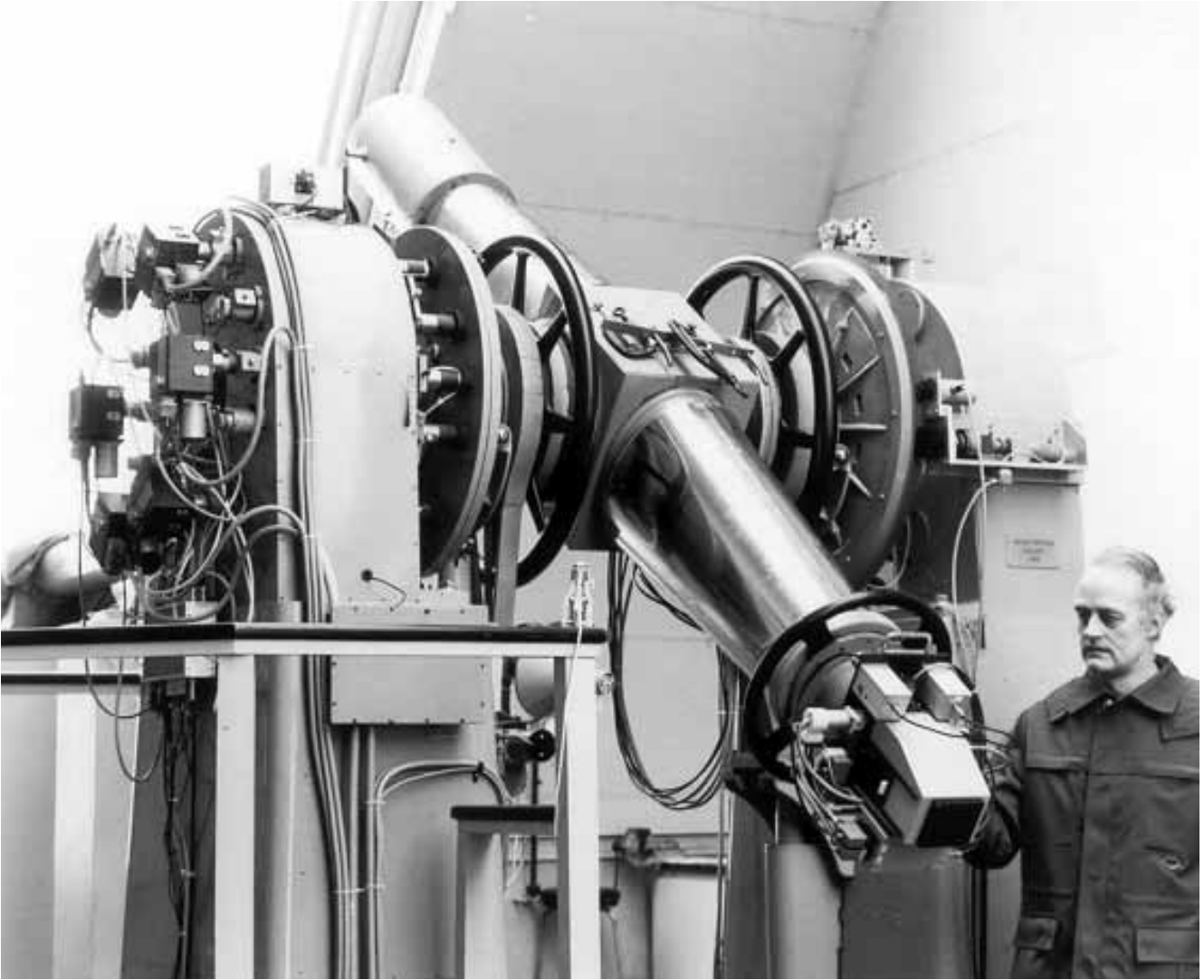
UDSTILLINGSOVERSIGT

PERMANENTE UDS STILLINGER

01.01 – 31.12	Bag tremmer – Vridsløse Statsfængsel i 150 år Vridsløselille Statsfængsel
01.01 – 31.12	Verdensrummets Mekanik Ole Rømer og 400 års dansk astronomi Kroppedal Museum
01.01 – 31.12	Motorvejens hemmeligheder Hersted Naturcenter
18.05 – 15.09 (sommerhalvåret)	Thorsbro Vandværk Torslunde i Ishøj

SÆRUDSTILLINGER

Forlænget til 31.03	Brack og alle hans sønner Byhistorisk Samling og arkiv, Blaakildegaard
07.01 – 31.01	Nyt danefæfund i Gladsaxe Gladsaxe Rådhus
06.02 – 31.03	Hva' glør du på? Glostrup bibliotek
27.03 – 31.12	Grave, glas og guld – Fyrsten og hans frænder Kroppedal Museum
27.03 – 31.12	Det gode liv – Velfærden og fingerplanen Kroppedal Museum
18.05 – 18.06	Fra Rådhus til nye bibliotek Taastrup Bibliotek
10.06 – 13.06	'Det mystiske X' og Kunst i 3 generationer Taastrup Vandtårn
13.06 – 30.06	Ishøj Mejeri Ishøj Bibliotek
06.08 – 10.09	Gl. Hjortespringskoles skatte Herlev Medborgerhus
28.09 – 31.12	Hedebosyning – en verden af variationer Byhistorisk Samling og arkiv, Blaakildegaard
01.10 – 28.10	Glimt af Ishøjs forhistorie Ishøj Bibliotek



FORSKNING OG UNDERSØGELSER

Museet har i 2010 formuleret en forskningsstrategi. Strategien skal i de kommende år sikre, at museet styrker sin vidensproduktion og forskning på et højt fagligt kvalitetsniveau.

ASTRONOMI

Arbejdet med astronomi og Dansk Astronomihistorie har i 2010 haft tre nye omdrejningspunkter:

- Udarbejdelse af koncept for folkeobservatorier på Kroppedal; dvs. udarbejdelse af oplevelsestilbud, som besøgende og publikum vil finde attraktivt.
- Gennemførelse af rumforskningsprojekt: Industri i rummet – rummets industri
- Ny antologi om Ole Rømer

Astrometriprojektet blev afsluttet med en undersøgelsesrapport og sidenhen publiceret i artikler i Weekendavisen.

NYERE TID

Museets satsningsområde for nyere tid, "Fingerplanen – identitet og by", vil i de kommende år være omdrejningspunktet for museets undersøgelses- og forskningsvirksomhed i perioden 1945 og frem. Museet vil prioritere undersøgelser som kan give viden og materiale om lokale forhold og som kan formidles overfor borgerne. Forskningen skal perspektiveres i forhold til nationale og internationale problemstillinger og skal relatere sig til Kulturarvsstyrelsens strategier.

I 2010 fik museet tilsagn om støtte til to projekter som vil blive afviklet i 2011 og 2012:

"Forstadpionerer 1960-2010". Projektet skal undersøge parcelhusets historie på Vestegnen; udstykning, typehusbyggeri og forandringerne i kvarterer henover årene. Særligt skal undersøgelsen belyse nogle af de udstillingskvarterer der blev bygget i Herstedøster, Fløng og Ishøj. Formålet med projektet er at få bedre forståelse af denne boligform, der er landets mest udbredte, men lever et ganske anonymt liv i planer og kulturarvsdokumenter. Projektet skal bidrage til museets øgede fokus på bevaringsværdier i forstaden.

"Ring 3. Industrikvarterer i forandring". Projektet skal undersøge fire industri- og erhversområder langs Ring 3 for at dokumentere og analysere planhistorie samt planlagte forandringer. Endvidere er der fokus på en kortlægning af udvalgte historier og nuværende bygninger og dermed analyse af de bærende værdier og fortællinger. Projektet vil bidrage til den fortsatte diskussion om velfærds-samfundets bygningskultur.

Fra 2011 indledes et samarbejde med Høje-Taastrup Kommune og Socialministeriet vedr. områdefornyelse i Hede-husene. Et af elementerne i projektet, vil være at sætte fokus på historie og identitet – at formidle de historiske spor i området i samarbejde med borgerne. Projektet vil løbe frem til 2015.

Kroppedal har i 2010 forberedt endnu et bind i Kroppedal serien – om Ole Rømer

Modsatte side, øverst

Kroppedals astronomi har koncentreret sig om gennemført forskning ved observatoriet Brorfelde. Her med Erik Høg ved et passageapparat. Billedet er fra 1979.

Modsatte side, nederst

Kroppedals nyere tids forskning er samlet under forskningsområdet "Fingerplanen Identitet og By". Livet i Albertslund Syd har været i fokus i 2010. Billedet er fra 1969.

Kroppedal har i mange år taget initiativer til forskningsnetværk indenfor arkæologi – nu er det også startet for nyere tid

ARKÆOLOGI

Kroppedal har været initiativtager til et bredt samarbejde om jernalderforskning på Sjælland og har igangsat flere projekter.

Et vigtigt projekt, "Jørlunde – kultcenter i jernalder og vikingetid?" er undervejs i samarbejde med museet Færgedgården med deltagere fra Nationalmuseet og Københavns Universitet.

Projektet rummer mange delprojekter, som f.eks. undersøgelser af de mange menneskeskeletter, der er fundet i forbindelse med vådområderne ved Værebros Å, publicering af de mange rige gravfund fra yngre romersk jernalder fra området samt udgravning og bearbejdning af flere såkaldte centralpladser.

I hele 2010 har Kroppedal som redaktør arbejdet med udgivelsen af publikationen om "Sjællands Jernalder, status og perspektiver". Bogen udkommer i 2011.

I 2010 blev der på Kroppedals initiativ afholdt et seminar med flere sjællandske museer med henblik på at iværksætte et projekt om toskibede huse fra yngre stenalder og ældre bronzealder. Det blev sammen med fem andre museer aftalt at starte et projekt for at datere de sjællandske huse fra yngre stenalder og at der indledningsvis udarbejdes et katalog.

At Kroppedals forskningsresultater har interesse udenfor Danmark viste sig bl.a. ved at to medarbejdere blev inviteret til at præsentere museets aktuelle forskning vedr. gravene fra yngre romersk jernalder på et seminar på Gottorp Slot i Tyskland.

BEVARING OG REGISTRERING

Kroppedal har indhentet 75% af sit registreringsefterslæb – det er en målsætning at efterslæbet er helt afviklet i 2012.

BEVARING

Bevaringsindsatsen vedr. den faste kulturarv, det gælder både arkæologi og nyere tid, varetages i samarbejde med Kulturarvsstyrelsen og kommunerne og finder sted i forbindelse med varetagelsen af de lovpligtige opgaver, herunder rådgivningen af kommunerne. For arkæologiens vedkommende ligger en stor del af bevaringsindsatsen under tilsynsopgaven. Hvad angår nyere tid, herunder bygningsbevaring og dokumentation, vil der i 2011 blive påbegyndt et forvaltningsprojekt bl.a. mhp. at kvalificere bevaringsindsatsen for den moderne faste kulturarv (se nedenfor).

Museets genstandsbevaring har i 2010 primært været koncentreret om konservering af arkæologiske jordfund. Således blev det store materiale fra gravpladsen Ellekilde færdigkonserveret i begyndelsen af året og samtidig klargjort til udstilling.

I slutningen af 2009 fik museet overdraget en større samling nyere tids genstande fra Museet Færgedgården. Genstandene stammer fra den tidligere Stenløse Kommune, nu Egedal og kom med strukturreformen i 2007 til at høre under Kroppedals ansvarsområde. Samlingen omfatter bl.a. genstande fra en karetmager, en sadelmager samt en bogbinder. Museets konservator har i 2010 foretaget konservering af samtlige genstande.

Der er endvidere løbende blevet ført tilsyn med museets magasiner som fremstår ordnede og overskuelige.

Magasinernes beskaffenhed og kvalitet lever dog ikke op til gældende standard. Ligeledes har museet behov for større magasinfaciliteter og er derfor løbende i dialog med herom.

REGISTRERING

Ved udgangen af 2010 havde Kroppedal ca. 30.000 genstande i Museernes Samlinger.

I løbet af året er der blevet arbejdet på at nedbringe registreringsefterslæbet på de arkæologiske genstande. Til det formål blev der i 2010 bevilget 316.000 kr. fra Kulturarvsstyrelsen mhp. at foretage elektronisk registrering af 22.000 poster som museet mangler at registrere i Regin.

Hen over året har fire studerende samt en fast medarbejder været tilknyttet projektet. Status ved årets udgang var at 16.400 poster var overført. Det vurderes at efterslæbet i 2011, bl.a. grundet den løbende tilførsel af poster, vil være på ca. 10.000. Det er målsætningen hurtigst muligt at afvikle dette efterslæb.

Ganske få nyere tids og astronomiske genstande afventer elektronisk registrering. Nogle nyere tids genstande er sorteret fra og skal vurderes i forbindelse med en kommende kassationsrunde.

Ved udgangen af 2010 havde Kroppedal 30.000 genstande i museets samlinger



LOKALARKIVER

Arkiverne er Kroppedals lokale omdrejningspunkter i Albertslund, Høje-Taastrup, Herlev og Ishøj kommuner.

Arkiverne i Albertslund, Høje-Taastrup, Ishøj og Herlev kommuner er en integreret del af Kroppedal Museum og er drevet koordineret.

I 2010 blev der lagt vægt på at kvalificere arkivernes indbyrdes samarbejde og at koordinere samarbejdet mellem arkiverne og museet. Arkiverne udgør vigtige platforme for den lokale indsamling og formidling. Samarbejdet med de foreninger der er knyttet til arkiverne og det store frivillige arbejde, der foregår lokalt, er bærende i arkivernes arbejde og varetagelse af den lokale kulturarv. Kroppedal takker for samarbejdet med de frivillige og foreningerne.

BYHISTORISK SAMLING OG ARKIV I HØJE-TAASTRUP

Det lykkedes Kroppedal Museum med støtte af eksterne sponsorer at købe et værk af maleren L.A. Ring på en kunstauktion hos Bruun Rasmussen. Maleriet er et af hovedværkerne fra tiden i Baldersbrønde ved Hedehusene. Det var et vigtigt supplement til arkivets samling og Kroppedal er meget glade for supporten fra Kulturarvsstyrelsens Hastesum og Kulturelt Samråd / Høje-Taastrup til at muliggøre selve indkøbet. Erhvervsen vil naturligvis indgå i den fremtidige udstilling på Blaakildegaard.

Det tværmuseale samarbejde viste sig på Blaakildegaard ved lån af udstilling fra Greve museum om Hedebo-tekstiler. Lånet muliggjorde at Kroppedals egen samling af Hedebo-tekstiler kunne indgå

i en større sammenhæng og fremtræde mere komplet.

Arkivet har været omdrejningspunkt for driften af Taastrup Vandtårn siden åbningen af tårnet for publikum i efteråret 2009. Første lørdag i måneden i sommerhalvåret har de frivillige trofast åbnet tårnet for besøg. Det har været velbesøgt og de frivillige yder en stor og vigtig indsats med at holde åbent og derudover at komme med gode ideer og initiativer til fremtidige events.

LOKALHISTORISK SAMLING I ALBERTSLUND

Arkivet i Albertslund har i 2010 arbejdet meget på de indre linjer for at få ny struktur i samlingerne, sikre en kvalitetsmæssig opdateret registrering samt etableret en ny infrastruktur både på arkivet og på det nye fjernarkiv.

Arkivet har modtaget en del væsentlige indleveringer. Til dokumentation af Albertslund Kommunes historie har arkivet modtaget en meget stor indlevering, der rummer 2.500 presseklip fra kommunens pressearkiv, kommunens ud klipssamling fra 1995 til 2009 samt en større samling AV-materiale. Indleveringen indeholder en række interessante materialer og genstande. Ved istandsættelsen af Albertslund Rådhus modtog arkivet yderligere genstande.

Formidlingsindsatsen har primært været fokuseret på fortsættelsen af samarbejdet med Vridsløselille Statsfængsel vedr.

Modsatte side

Taastrup Vandtårn danner ramme om lokale aktiviteter, hvor engagerede borgere sammen med Blaakildegaard sørger for både børneunderholdning og udkig.

Modsatte side, øverst venstre

Sigurd Swanes enestående malerier i Gl. Hjortespring Skole fra første halvdel af det 20. århundrede blev i 2010 formidlet i et samarbejde mellem Herlev Hjortespring Egnsmuseum og lokalhistorisk arkiv i Herlev. Arkivet hører med til Kroppedal.

Modsatte side, øverst højre

På de lokalhistoriske arkiver kan man finde kommunernes nyeste historie. Her et foto af Albertslund Rådhus i begyndelsen af 1970'erne (formentligt 1971). I dag er møbleringen skiftet ud, men lokalet er det samme. Gengivet med tilladelse fra fotograf Peter Præstrud.

Modsatte side, nederst

Arkiverne rummer også den almindelige borgers historie – historier, der vidner om et hårdt og nøjsomt liv i slutningen af det 19. århundrede. Her billede af arbejdsjakket ved genopbygningen af Jægerkroen i 1913-14 i Ishøj.

den faste udstilling om fængslets historie. Udstillingen har været velbesøgt gennem hele året. Det videre samarbejde ind i 2011 vil bl.a. omfatte omvisninger i udstillingen og i samarbejde med fængslet en ny opsætning af udstillingen.

ISHØJ LOKALHISTORISKE ARKIV

Der har været udstillinger på Bredekærgård og Ishøj Bibliotek om lokalhistoriske emner – forankret både i den nyere sognehistorie samt fra de tidligste beboelser i kommunen. Udstillinger på Bredekærgård er blevet til i tæt samarbejde med den lokalhistoriske forening.

Arkivet har påbegyndt et stort projekt med at få overblik over en enestående samling af videobånd fra perioden 1973–1989 om Ishøj kommune. Det omhandler godt 1.050 videobånd, der i detaljer forklarer og fortæller om daglige gøremål i Ishøj Kommune. Samlingen vil kunne give et komplet billede af den vigtige periode i kommunens udviklingshistorie.

Fokus på samarbejdet med andre kulturinstitutioner i Ishøj – bl.a. biblioteket i Ishøj med henblik på fast aftale om udstillingsplatform for Kroppedal på biblioteket.

HERLEV LOKALHISTORISK ARKIV

Arkivet i Herlev har medvirket i gennemførelsen af en spændende udstilling i krydsfeltet mellem kunst- og kulturhistorie i Gl. Hjortespring Skolen i Herlev. Emnet for udstillingen var skolens forunderlige arkitektur og maleren Sigurd Swanes smukke udsmykning af skolen. Ved et samarbejde mellem Herlev Hjortespring Egnsmuseum, Herlev Kommunes Lokalarkiv og Kroppedal blev der dels kreeret en spændende udstilling på Herlev Medborgerhus samt et katalog – Gl. Hjortespring Skoles skatte.

Derudover har arkivet deltaget i udarbejdelsen af en audiowalk. I samarbejde med lokale og regionale partnere i Kreativ Metapol (projekt Fortællinger i lyd) er der blevet udarbejdet input til en audiowalk centreret omkring Børnenaturcenteret Kildegården.





LOVPLIGTIGE OPGAVER

Kroppedal har det kulturhistoriske ansvar indenfor rammerne af Museumslovens kap. 8. Kroppedal dækker 16 kommuner og har således kontakt med mange forvaltninger.

Det er museets målsætning at varetage de lovpligtige opgaver gennem en sikker og professionel forvaltning. Der lægges stor vægt på samarbejdet med Kulturarvsstyrelsen og kommunernes planafdelinger for løbende at konsolidere og udvikle kulturarvsarbejdet.

I samarbejde med Kulturarvsstyrelsen, Albertslund, Høje-Taastrup, Vordingborg og Ålborg kommuner, Museerne i Vordingborg og Nordjyllands Historiske Museum har Kroppedal udviklet et forvaltningsprojekt som påregnes at begynde i 2011. Projektet har til hensigt at udvikle samarbejdet mellem museer og kommuner vedr. kulturarven med henblik på at udvikle nye samarbejdsformer og formulere nye standarder for forvaltning, bevaring og formidling af den lokale kulturarv. Det er en målsætning for projektet at resultaterne siden hen kan anvendes nationalt. Projektet bliver finansieret af museer og kommuner med substantiel støtte fra Kulturarvsstyrelsen.

I forbindelse hermed skal nævnes, at museet både i Kulturarvsstyrelsens regi og i samarbejde med ODM (Organisationen Danske Museer) gennem rapporter og foredrag har givet input til nyere tids lovpligtige arbejde. Dette er sket som forberedelse til den nationale museumsudredning og en evt. kommende museumslovsrevision.

SAGSBEHANDLING

I 2010 modtog museet 11 kommuneplansforslag hvilket næsten er en fordobling i forhold til 2009. Der blev endvidere modtaget 62 lokalplansforslag hvoraf de fleste blev besigtiget.

Kroppedal modtog ca. 5000 byggesager, heraf 39 nedrivnings- og dispensations-sager. Endelig blev 36 landzonesager behandlet.

Museet har besvaret en del henvendelser fra borgere, de såkaldte § 25 forespørgsler, hvor museet fremlægger en vurdering af risikoen for at støde på fortidsminder på et bestemt areal forud for anlægsarbejder.

TILSYN MED FREDEDE FORTIDSMINDER

Det almindelige periodiske tilsyn lå stille i 2010, da KUAS blev forsinket med en nyopsætning af software til tilsynet. Derimod blev der gennemført en række kontrolbesøg af bedrifter vedr. dyrkningsfri zoner omkring fortidsminderne.

Kroppedal har tilsyn med 2.584 fredede fortidsminder; heraf 1.174 på Bornholm

Modsatte side

Brøndby var et af udflugtsmålene, da Kroppedal deltog i Arkitekturens dag 1. oktober 2010. Temaet var de store byudviklingsplaner på Vestegnen og hvordan borgernes liv har formet sig der siden 1960'erne.

Modsatte side, øverst

Arkæologerne har fritlagt en boplads og dermed endnu en flig af oldtidshistorien. Stolpehullerne afslører huse og gårdestørrelser. Hjørnet af Hedelandsvej og Hovedgaden – udgravningen Jasonminde (Astrid Simmelkiær og Pål Arni Holm).

Modsatte side, nederst

Gravhøje er fredede fortidsminder. Krøppedal gennemfører for Kulturarvsstyrelsen periodiske syn og kontrolbesøg for at sikre disse minders bevaring. Gravhøjens navn er Tjørnehøj og udgravningen ligger på Novo Nordisk Park i Måløv (Jan Poulsen).

UDGRAVNINGER

Der blev i 2010 foretaget tre overvågninger, otte forundersøgelser og tre egentlige udgravninger.

Toldergade 6, Dragør Forundersøgelse

I anledning af en mindre bygningsudvidelse nær det gamle havnebassin foretog museet en mindre undersøgelse. Herved fremkom en to meter dyb lagfølge mange fund af knogler, keramik, glas, tegl og klinknagler hovedsagligt fra renæssancen og nyere tid. Der fandtes ingen faste anlæg.

Tavlebakkegård, Brøndby Forundersøgelse

Stort bopladsområde, egentlig undersøgelse i 2011.

Jasonsminde, Høje-Taastrup Forundersøgelse

Stort bopladsområde med bebyggelse fra yngre stenalder og jernalder. Egentlig undersøgelse i 2011.

Dybendal, Høje-Taastrup Forundersøgelse og egentlig undersøgelse

Boplads fra yngre bronzealder med usædvanlig gode bevaringsforhold for knogler. Gårdens dyr talte hunde, heste og kvæg.

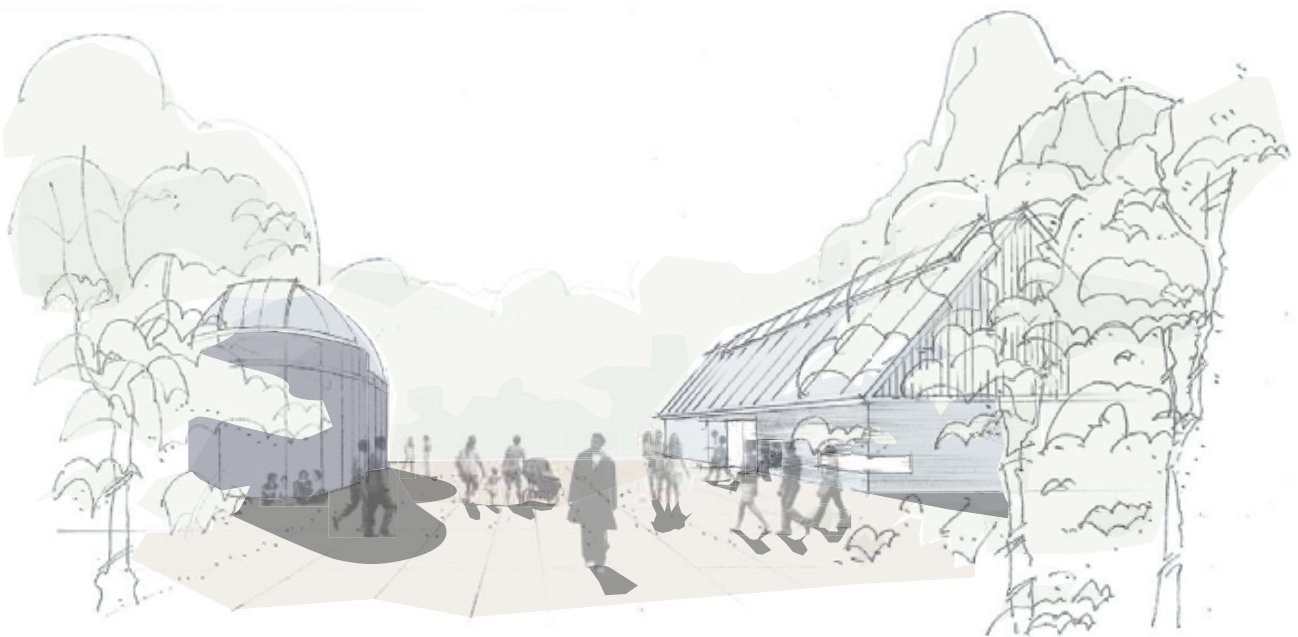
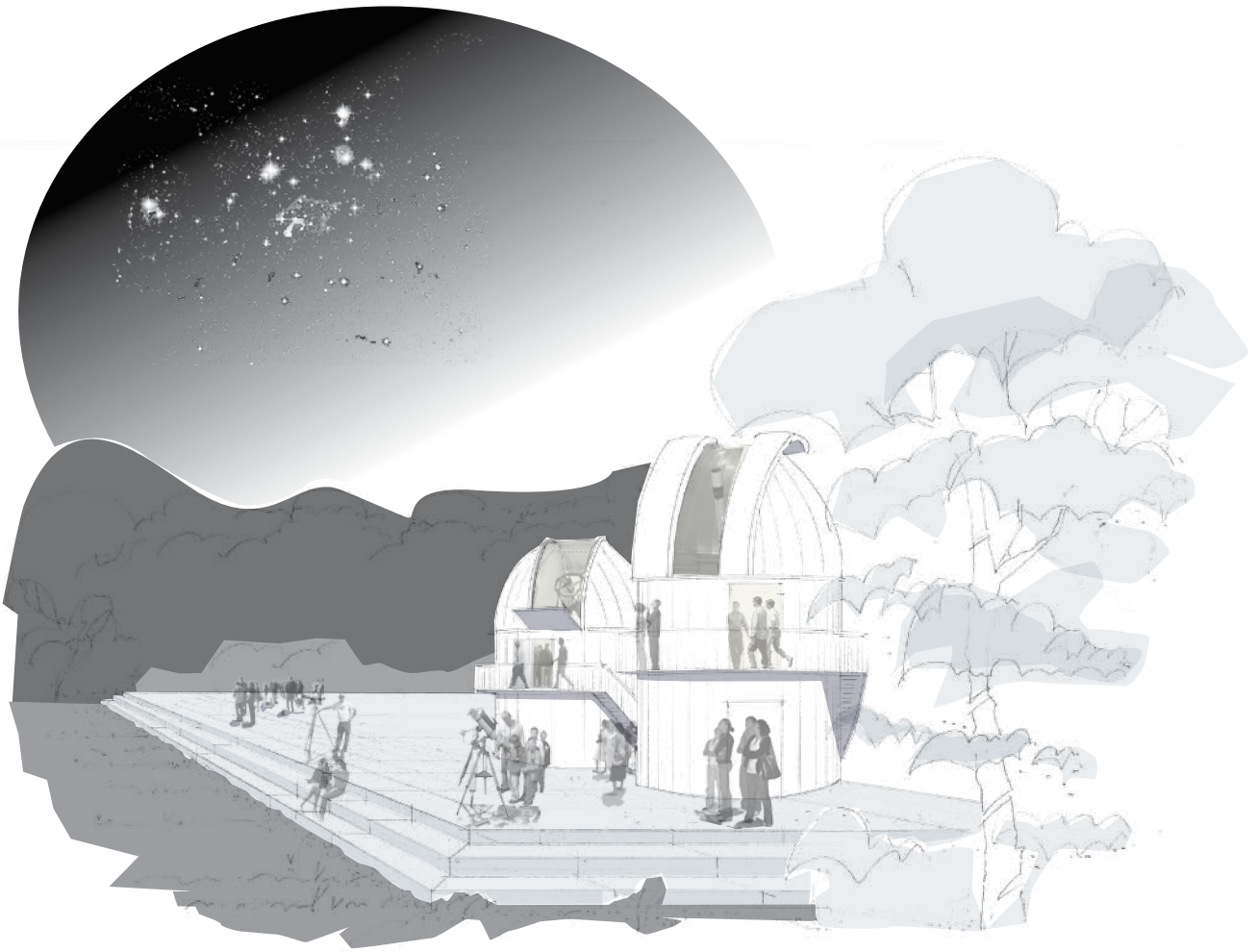
Galgebakkevej, Høje-Taastrup egentlig undersøgelse

Ved en omfattende udgravning blev der undersøgt 60 huse fra yngre stenalder til yngre jernalder. Desuden blev der undersøgt en mindre gravplads fra ca. 150 e.kr. (ældre romersk jernalder)

G1. Toftegård, Egedal Forundersøgelse og egentlig undersøgelse

Udgravning af boplads fra ældre jernalder. Der fandtes to langhuse med tilhørende affaldsgruber. Gravene indeholdt keramik fra husholdningen.





ET BLIK FREM MOD 2011

Vigtige delmål i 2011 – Kroppedal skal styrke sit driftsgrundlag og samtidigt løfte nye udfordringer!

En vigtig udfordring for museet i 2011 og de efterfølgende år vil være at styrke Kroppedals driftsgrundlag. I dag har museet fire kommunale tilskudsydere, Albertslund, Høje-Taastrup, Ishøj og Herlev. Det vil på sigt være af afgørende betydning for museets eksistens og fortsatte udvikling at flere kommuner fra Københavns Vestegn indgår i driften af museet. Dette kan enten ske ved ordinære driftstilskud eller ved løsning af særlige opgaver som f.eks. arkivdrift, formidling og skoletjeneste eller andre særlige ydelser der ligger i lige forlængelse af de lovpligtige opgaver museet i forvejen varetager for de 16 kommuner omkring København.

I 2011 vil Kroppedal styrke sin synlighed i kommunerne gennem vandre- og særudstillinger og andre aktiviteter. Som omtalt i indledningen vil det primært være nyere tids historie og fortællingen om Vestegnens moderne byudvikling der vil blive formidlet lokalt.

Også i forhold til staten og de lovpligtige opgaver skal museet konsolidere sig. Kulturministeriets udredning vedr. museerne og en kommende lovrevision af museumsloven vil generelt fordre

et mere rationelt og effektivt drevet museumsvesen – især hvad angår den brede forvaltning af de arkæologiske opgaver. I den forbindelse vil det bl.a. være vigtigt at kvalificere samarbejdet med Kulturarvsstyrelsen og kommunernes planafdelinger og søge strategiske samarbejder med andre museer.

I januar 2011 har Kroppedal været genstand for en kvalitetsvurdering fra Kulturarvsstyrelsen. Den omfattende vurdering har til hensigt at gøre status for museets samlede virksomhed og at anviser løsninger og veje for fortsat udvikling. Museet afventer den skriftlige rapport af evalueringen, men har mundtligt erfaret, at kvalitetsvurderingen vil blive positiv.

Med bevillingen fra Arbejdsmarkedets Feriefond på ca. 6,4 mio. kr. til et astronomisk folkeobservatorium har Kroppedal mulighed for at skabe en enestående attraktion på Vestegnen. To udfordringer står imidlertid tilbage; der skal skaffes midler til AV-udstyr der skal supplere oplevelserne i observatoriet og driften af den nye attraktion skal sikres. Museet regner med at have en løsning på disse udfordringer i 2011 og at der derefter kan påbegyndes projektering af projektet.

Modsatte side, øverst

Kroppedal Museum har planer om at bygge et stjerneobservatorium, hvor børn og voksne kan komme helt tæt på stjernerne.

Modsatte side, nederst

Kroppedal har rammerne til aktiviteter både ude og inde – tæt på byen og alligevel tæt på naturen.

BILAG



KROPPEDALS FORMÅL OG ANSVARSOMRÅDE

Museet er en selvejende institution. Kroppedal er et statsanerkendt kulturhistorisk museum, der er godkendt efter Museumslovens § 15, og løser sine opgaver i henhold til museumslovens fem søjler – indsamling, registrering, bevaring, forskning og formidling.

SIKRING AF KULTURARVEN

Kroppedal løser de lovpligtige arkæologiske og nyere tids opgaver i de københavnske omegnskommuner. Museets ansvarsområde omfatter følgende kommuner for det arkæologiske lovpligtige arbejde: Høje-Taastrup, Albertslund, Ishøj, Brøndby, Egedal, Rødovre, Hvidovre, Glostrup, Vallensbæk, Gladsaxe, Herlev, Ballerup, Lyngby-Taarbæk, Gentofte samt Tårnby og Dragør.

Kroppedals arkæologer arbejder for at afdække og sikre kulturarven. Yderligere gennemfører museet tilsynet med de fredede fortidsminder i Region Hovedstaden.

For nyere tids vedkommende er det de samme kommuner som ovenfor nævnt dog undtagen Tårnby og Dragør kommuner.

Kroppedal rådgiver om bevaring af bygninger, kulturmiljøer og kulturlandskaber. Derudover skal museet gennem undersøgelser og indsamling aktivt bidrage til at kaste lys over moderne kulturhistorie

Museet har ansvaret for dansk astronomihistorie med fokus på Ole Rømer og danske astronomer herefter. Gennem en aktiv formidlingsindsats bestræber museet sig på at udbrede den generelle interesse for naturvidenskab.

Kroppedal er lokalmuseum for Albertslund og Høje-Taastrup Kommuner. Museet driver derudover de lokalhistoriske samlinger og arkiver i Albertslund, Høje-Taastrup, Ishøj og Herlev kommuner.

VISION OG INTENSION

Kroppedal Museum driver virksomhed ud fra en række principper. Museet vil sikre en høj grad af troværdighed overfor sine partnere ved overholdelse af kontrakter, aftaler og økonomi.

Museet udvikler til stadighed sit samarbejde med nuværende driftsherrer og ønsker at udvide kredsen af tilskudsydere til museets virke. Det betyder at museet vil tage initiativer til:

- Nye samarbejdsaftaler med yderligere en række kommuner
- Etablering af tværinstitutionelle og tværfaglige partnerskaber omkring projekter og projektudvikling
- Etablering af administrative fællesskaber og på sigt fusioner med andre kulturinstitutioner

Museets intension som virksomhed er at etablere – selvstændigt og i samarbejde med andre parter – kompetencecentre, anerkendt af statslige og kommunale driftsherrer, hvor museet leverer forvaltning, forskning og formidling på et højt kvalitetsniveau.

Det er Kroppedals vision at give borgerne et læringsrum, hvor historien og samtiden perspektiveres lokalt og nationalt. Kroppedal deltager aktivt i kulturlivet lokalt som regionalt og er til stede i borgernes dagligdag på en engageret og udviklende måde

BESTYRELSE

UDPEGET AF ALBERTSLUND OG HØJE-TAASTRUP KOMMUNER

Peter Langager (formand), direktør, fhv. generaldirektør, DSB
Olaf Olsen, fhv. rigsantikvar

UDPEGET AF ALBERTSLUND KOMMUNE

Jette Kammer Jensen, sekretariatschef, AOF Danmark

UDPEGET AF HØJE-TAASTRUP KOMMUNE

Rikke Madsen, pressesekretær, Skatteministeriet

VALGT AF KROPPEDALS REPRÆSENTANTSKAB

Niels Engberg (næstformand), museumsinspektør, Nationalmuseet
Ole Henningsen, civilingeniør, Formand for Ole Rømers Venner
Søren Kristian Lynggaard (suppleant), civilingeniør, Københavns Astronomiske Forening

REPRÆSENTANTSKAB

FOLKELIGE FORENINGER

(15 medlemmer)

Albertslund Historiske Forening Flækken Historisk Forening Ledøje - Smørum	Per Nilsson Jette Svane Hansen Knud Remi Christensen Inga Nielsen
Historisk Samfund for Glostrup, Brøndby, Albertslund og Vallensbæk Høje - Taastrup Lokalhistoriske forening	Bent Pedersen Peter Bollerslev Jørn Jordan-Knudsen Søren Kristian Lynggaard
Københavns Astronomiske Forening Landsarkivet for Sjælland mv. Ole Rømers Venner Rødovre Lokalhistoriske Forening Tværpilen - Høje Taastrup	Erik Nørr Ole Henningsen Sigurd Rambusch Bente Leweson Bent Pedersen Peder Ellegaard Larsen Sanne Elm
Vestvoldens Venner Vikingelandsbyens Venner	

INSTITUTIONER OG LIGNENDE

(13 medlemmer)

Astronomisk Observatorium, KBH. UNI Danmarkshistorien i Vestskoven Det kongelige Bibliotek DTI, Opfinderkontoret DTV, Danmarks Tekniske Videncenter SAXO-instituttet, KUA Institut for historie, Kbh. UNI Konservatorskolen Kort og matrikelstyrelsen Malmø Museer Rosenborg Slot Rådvadcentret, Håndværk Steno Museet	Erik Høg Eva Møller Ivan Boserup Peter Cordsen Annette Winkel Schwarz Ulla Lund Hansen Benedicte Fønnesbech-Wulff Helge Brinch Madsen Knud Poder Anders Reinsart Jørgen Hein Søren Vadstrup Kurt Møller Petersen
--	--

PERSONLIGE MEDLEMMER

med særlig faglig indsigt og/eller interesse for museet
(8 medlemmer)

Gorm Tortzen
Jens Christian Moesgaard
Jeppe Tønsberg
Nils Engberg
Ole Thun
Peter Thorning Christensen
Piet Van Deurs
Poul Sverrild

PERSONALE OG ORGANISATION

FAST ANSAT PERSONALE PR. 1. JANUAR 2011

Linda Boye	Forskningsansvarlig
Mette Bratlann	Souschef og administrationschef
Mette Brosolat Ohlsen	Museumsinspektør, Arkæologi Tilsynet med de fredede fortidsminder samt lovpligtigt arbejde
Lone Brorson	Konserveringstekniker
Lars Buus Eriksen	Museumschef
Annemarie Bønnelycke	Museumstekniker, Opmåling på udgravninger samt bearbejdning af opmålingsdata. Arbejdsopgaver indenfor MUD og MapInfo samt registrator
Bjarne Dyfort	Museumstekniker, IT samt udarbejdelse og trykning af infoldere og andet formidlingsmateriale
Camilla Frellsen	Museumsinspektør, Nyere Tid Koordineringen af Kap. 8 arbejdet, nyere tid
Lars Hansen	Arkivassistent på Ishøj
Jens Henrik Jønsson	Museumsinspektør, Arkæologi Tilsynet med de fredede fortidsminder samt lovpligtigt arbejde
Darius Monfared	Arkivleder på Lokalhistorisk arkiv i Albertslund og Herlev
Kenneth Paulmann	Museumstekniker, bygningsforvaltning, magasinansvarlig samt udstilingsproduktion
Betina Pedersen	Sekretariatsmedarbejder
Jan Poulsen	Museumstekniker, Opmåling på udgravninger samt bearbejdning af opmålingsdata
Christa Rosager	Registrator, supervision vedr. REGIN og ARKIBAS
Helena Skau	Bogholder
Lene Skodborg	Formidling, Kommunikation og Publikum samt museumsinspektør Nyere Tid
Lotte Reedtz Sparrevohn	Museumsinspektør, Arkæologi. Lovpligtigt administrativt arbejde og arkæologiske undersøgelser
Lars Spatzek	Arkivleder på Byhistorisk samling og arkiv i Høje-Taastrup
Robert Sunderland	Museumsinspektør for astronomi og videnskabshistorie samt arkivar
Mette Tapdrup Mortensen	Museumsinspektør, ph.d., Nyere Tid. Forskningsprojekter indenfor museets satningsområde Fingerplanen
Inge Vest-Andersen	Butiksansvarlig
Sarah Yigzaw	Museumsinspektør, Formidling

ANDET PERSONALE

John Biener	Arkivmedarbejder
Thore Bjørnvig	Projektmedarbejder
Margrethe Brandt	Butiksmedarbejder
Ian Johnston	Museumsmedarbejder
Tove Korfitzen	Butiksmedarbejder
Steen Kramer	Arkivmedarbejder
Kim Lorenzen	Arkivmedarbejder
Glenn Mølbech	Arkivmedarbejder
Jens Kjær Nielsen	Arkivassistent
Helle Stampe	Arkivmedarbejder
Sandra Holm	Butiksmedarbejder
Finn Christensen	Omviser
Arne Damm	Omviser
Espen Gottlieb	Omviser
Sandra Holm	Omviser

