



Herstedvester Radio

I 1932 påbegyndtes byggeriet af en radiosender på et stykke af Bakkegårdens jorder ved Gammel Landevej i Herstedvester. På grund af nærheden til den forhenværende Trippendal Galge fandt man under dette arbejde en del menneskeknogler.

Anlægget skulle sende statsradiofoniens udsendelser i stedet for den hidtidige sender midt i København, der gav et dårligt signal. Den nye sender blev taget i brug i 1934. Fra dette år og frem til 1951 stod der derfor ”Herstedvester” på radioens skala på mellembåndet på alle dansk-producerede radioer.

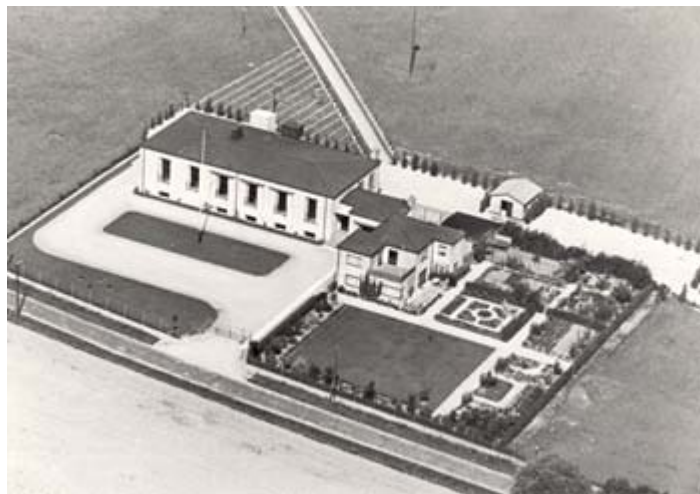
Antennemasten, der i nogens øjne lignede Eiffeltårnet, var bygget af pitchpinetræ. Den 125 meter høje mast kunne ses vidt omkring og blev et vartegn for Herstederne.

I forbindelse med en ombygning i 1942, der gav forøget sendeeffekt, blev der etableret et springvand foran sendebygningen, med det praktiske formål at cirkulere sendeanlæggets kølevand.

Muligheden for den forøgede effekt ventede man dog med at benytte til 1946.

I 1948 begyndte man fra Herstedvestersenderen at transmittere udsendelser i kortbølge til danske i udlandet, hvilket krævede opstilling af tre 110 m. høje antenner samt anden udvidelse af stationen. Dette havde været planlagt flere år tidligere men var blevet forsinket pga. af krigen.

I 1952 blev to nye master rejst på Damgårdsarealet på grund af indførslen af program 2, og i 1970'erne blev der opsat parabolantenner til TV.



Herstedvester radiostation 1935

Mellembølgesenderen i Herstedvester blev i 1983 nedlagt i forbindelse med at den hidtidige teknologi blev afløst af FM. Selve antennen blev taget ned 1987.

Kortbølgesendingerne fortsatte til 1990, hvorefter man lejede sig ind på en kraftigere sender i Kvistsøy i Norge.

Sendehallen står der endnu, og det samme gælder de boliger, der var blevet opført rundt om stationen til de mange ansatte. Det hele er opført i den for opførelsestidspunktet karakteristiske funkisstil.



Herstedvester-senderen under opførelse (uden år)