

ÅRSBERETNING 2009



KROPPEDAL

Museum for Astronomi • Nyere tid • Arkæologi



KROPPEDAL

Museum for Astronomi • Nyere tid • Arkæologi

Redaktion: Jakob Danneskiold-Samsøe
Ansvarshavende: Lars Buus
Layout og opsætning: Jakob Danneskiold-Samsøe
Forside: Signe Bisgaard Nielsen
Oplag: 900
ISBN 978-87-993025-4-3

Bestilling af Årsberetning kan ske på adressen:
Kroppedal Museum
Kroppedals Allé 3
2630 Taastrup
Tlf.: 43 30 30 00
www.kroppedal.dk

Forside:
Romer fra romermarked, metaldetektor på arbejde,
Hugin og Mugin børneudgravning, observatoriet
Sternwarte Welzheim, Thorsbro Vandværk i 1912,
miniplanetarium, kande og cirkusbægre fra Thorslunde.

Indholdsfortegnelse

Et skelsættende år

Aldrig før har så mange...	4
Fra Vestegnen til Verdensrummet	4
Luft under vingerne	5
Kroppedal 2009 i tal	6
Publikationer	10

Visionen om Kroppedal

At begribe fortiden i nutiden	11
Etableringen af Kroppedal	12
Fremtidens Kroppedal	13

Arkæologi

Da Vestegnen fik en oldtid	15
Udstillingen Fyrsten fra Ishøj ansigt til ansigt	17
Romerne kommer!	18
Københavns Vestegn - et nyt magtcenter	18
Formidling på udgravninger	19
Projekt overpløjede gravhøje	19

Nyere Tid

Fra enkeltbygninger til Fingerplan	20
www.kulturjagt.htk.dk	21
Albertslund Syd er kulturarv	21
Thorsbro Vandværk	22
Bag tremmer - Vridsløselille Statsfængsel i 150 år	22

Lokalarkiver

Kommunen er ikke bare et sted man sover	24
Kroppedals arkivenhed	24
Lokalarkivernes formidling i 2009	25

Astronomi

Naturvidenskab er kulturhistorie	28
Grib natten!	29
Hvad glør du på – Månen tur-retur	29
Stjernestrømme: Moderne dansk astrometri	30
Ole Rømer antologi	31

Lovpligtige opgaver

Arkivalier	32
Sagsbehandling	32
Tilsynet med Fredede Fortidsminder	32
Udgravninger	32

Samlingerne

Konservering.....	34
Registrering.....	34

Et blik mod 2010

Moderniseringen af Kroppedal	36
Skoletjenesten opruster	36
Særudstillinger	37

Bilag

Kroppedals formål og ansvarsområde	38
Bestyrelse.....	40
Repræsentantskab	41
Personale & Organisation	42





Fra 2008 til 2009 oplevede Kroppedal en besøgsfremgang på 62%.

Fremgangen gjaldt både museet, arkiverne og besøg på eksterne udstillingssteder.



Et skelsættende år

Med et rekordhøjt besøgstal, de hidtil mest omfattende forskningsprojekter og en bredere formidlingsindsats end nogensinde, blev 2009 et skelsættende år for Kroppedal Museum og for visionen om at skabe stærkt kulturhistorisk lokomotiv på Vestegnen.

Aldrig før har så mange...

Aldrig før har så mange borgere besøgt Kroppedal eller de tilknyttede lokalarkiver som i 2009. Aldrig før er Kroppedals eksterne udstillinger nået så vidt omkring - biblioteker, gader, festivalpladser, et hospital og et statsfængsel. Dertil kommer, at også besøgstallet på museets hjemmeside fortsætter den markante fremgang fra tidligere år.

Fremgangen skyldes en planlagt og målrettet prioritering af museets formidlingsindsats. Det øgede antal gæster kommer i høj grad fra lokalområdet hvilket må tages som udtryk for, at det lokale kendskab til museet er styrket. Samtidig kommer der flere besøgende fra de københavnske omegnskommuner generelt. Borgerne er for alvor ved at få øjnene op for Kroppedal.

Fra Vestegnen til Verdensrummet

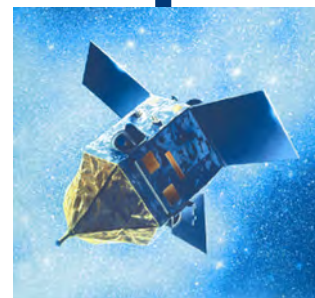
I 2009 lykkedes det Kroppedal at opnå større ekstern finansiering end nogensinde tidligere. Bevillinger fra Kulturarvsstyrelsen og private fonde gjorde museet i stand til at iværksætte sine hidtil mest ambitiøse forskningsprojekter og undersøgelser, hvoraf nogle først udfoldes helt i 2010.

For arkæologiens vedkommende bar årtiers undersøgelser af rige jernaldergrave på Københavns Vestegn frugt i form af udgivelsen af en stor international publikation. Samtidig arbejdes der på at samle og formidle de mange huse og bebyggelsesspor fra jernalderen i samme område. Denne publikation vil udkomme i 2010.

I samarbejde med og finansieret af Danmarkshistorien i Vestskoven udkom i 2009 en guide til udvalgte kulturhistoriske lokaliteter i Albertslund, Høje-Taastrup og Egedal kommuner.

Kroppedals nye satsningsområde Fingerplanen – Identitet og by har været under forberedelse i 2009. Satsningen omfatter fortællingen om Fingerplanen og den indflydelse denne har haft for bebyggelsesudviklingen og det levede liv siden 1947. Konkret er der i 2009 bl.a. udarbejdet en rapport om identifikation af kulturarven i Albertslund Kommune. Den generelle præsentation og implementering af satsningsområdet har imidlertid været forsinket af personaleudskiftninger på museet og vil derfor først ske i foråret 2010.

På det astronomiske område opnåede museet for første gang finansiering fra Kulturarvsstyrelsen til at sikre, at genstande, dokumenter og erindringer med relevans for moderne dansk astronomi bevares for eftertiden. Det resulterede i udarbejdelsen af en rapport om dansk astrometris historie fra 1950 til i dag, med hovedvægt på arbejdet med meridiankredsen på Brorfelde. Samtidig har museet forberedt et nyt projekt om forholdet mellem industri og rumforskning som vil blive udfoldet i 2010.



Luft under vingerne

Sammenfattende blev 2009 året, hvor en gammel drøm for alvor fik luft under vingerne. For 30 år siden påbegyndte en bred vifte af lokale ildsjæle og fremsynede politikere en række tiltag, der i tidens løb kom til at udgøre støttepillerne til det, der i dag er Kroppedal Museum. Denne årsberetning vil derfor ikke kun behandle det forgangne år, men også trække linierne tilbage i tiden og tegne perspektiverne til fremtidens Kroppedal.



Kroppedal 2009 i tal

Besøg på Kroppedals udstillingssteder 2006-2009

	2009	2008	2007	2006
Museet	15.074	10.947	10.629	10.531
Blaakildegaard	4.500	2.645	2.300	2.910
Toftekærgård	1.300	719	1.442	860
Ishøj Lokalarkiv	1.549	-	-	-
Herlev Arkiv	1.000	-	-	-
Eksternt	10.821	6.819	268	110
Samlet	34.244	21.130	14.639	14.411

Besøgende i 2009 fordelt på besøgsformer

	Internt	Eksternt	Total
Udstillingsbesøg	10.863	9.740	20.603
Arkivbesøg	8.349	-	8.349
Foredrag	534	281	815
Møder og seminarer	811	-	811
Særarrangementer	2.866	800	3.666
Samlet	23.423	10.821	34.244
- heraf børn & unge	5.058	2.400	7.458

Besøg på www.kroppedal.dk 2006-2009

Samlet	139.164	107.314	68.330	43.314
---------------	----------------	----------------	---------------	---------------

Øversigt over udvalgte aktiviteter i 2009

Formidling

Opsatte udstillinger	14
Foredrag & Interviews	31
Omvisninger/skolebesøg	66

Lovpligtige opgaver

Arkæologiske undersøgelser	10
Modtagne byggesager	4800
Modtagne lokalplanforslag	60
Modtagne kommuneplanforslag	6
Modtagne landzonesager	60
Tilsete fredede fortidsminder	500

Udvalgte økonomiske nøgletal 2009

Samlet omsætning	17.829.298
Heraf driftstilskud:	
Albertslund Kommune	2.035.000
Herlev Kommune	214.039
Høje-Taastrup Kommune	4.706.100
Ishøj Kommune	709.645
Staten	5.627.788
Samlede omkostninger	16.378.138
Hvoraf den største post er personaleforbrug	10.298.163
Derudover driftskonti:	
Administration	763.252
Formidling & Udstillinger	988.226
Samlingerne	24.011

Opnået ekstern finansiering 2009

Museet har modtaget følgende eksterne midler, der indgår i driftsregnskabet på forskellig vis.

Udstillinger

Bag tremmer	Albertslund Kommune	15.000
Bag tremmer	Vridsløselille Statsfængsel	27.000
Fyrsten fra Ishøj	Ishøj Kommune	30.000
Fyrsten fra Ishøj	Nordea Vest	75.000

Publikationer

Københavns Vestegn	Kulturarvsstyrelsen	174.945
Københavns Vestegn	Augustinusfonden	444.272
C14 dateringer og analyser	Kulturarvsstyrelsen	65.145
Kulturhistoriske glimt	Danmarkshist. i Vestskoven	96.000

Symposier

Sjællands Jernalder	Kulturarvsstyrelsen	100.000
---------------------	---------------------	---------

Projekter

Dansk astrometri	Kulturarvsstyrelsen	175.000
Projekt Kulturjagt	Børnekulturens Netværk	100.000

Registrering

Konvertering	Kulturarvsstyrelsen	233.250
--------------	---------------------	---------

Samlet ekstern finansiering	1.535.612
------------------------------------	------------------

Udstillinger i 2009

9/1-28/2	Hedebobroderi	Albertslund Bibliotek
24/3-3/4	Kulturjagt	Syv biblioteker i Høje-Taastrup
1/4-31/12	Herlev Kommune 100 år	Herlev Arkiv
fra 4/4	Fyrsten fra Ishøj	Kroppedal
fra 4/4	Månen tur/retur	Kroppedal
27/4-3/5	Kulturjagt	Albertslund Bibliotek
29/5-31/8	Albertslund Syd er kulturarv	Albertslund
10/6-19/6	Plancheudstilling	Herlev Bibliotek
19/6-21/6	Plancheudstilling	Herlev festplads
21/6-24/6	Grøn Ishøj: Øllets historie	Ishøj
24/8-1/11	Høje-Taastrup Vandtårn	Høje Taastrup
13/9-16/9	Når mosekonen brygger	Vallensbæk
fra 17/9	Brack og alle hans sønner	Blaakildegaard
fra 11/12	Vridsløselille Statsfængsel 150 år	Vridsløselille statsfængsel

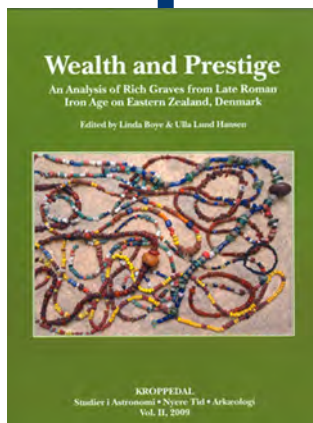


Foredrag & Interviews i 2009

13/1	Fyrsten og hans frænder	Arkæologi	Oldskriftsselskabet
9/2	Fyrsten fra Ishøj	Arkæologi	Interview/ Videnskab.dk
10/2	Fyrsten fra Ishøj	Arkæologi	Interview/Politiken
11/2	Ancient Technology	Astronomi	DTU
25/2	Årets udgravninger	Arkæologi	Kroppedal
25/2	Det grubekeramiske kompleks i Danmark og det øvrige Skandinavien	Arkæologi	Værløse
4/3	Den bevægede Jord	Astronomi	Kroppedal
6/3	Den bevægede Jord	Astronomi	Niels Bohr Inst
10/3 og 25/3	Den bevægede Jord	Astronomi	Cinematket
24/3	Forvaltning	Arkæologi/ Nyere Tid	Bygningsinspektørforening, Frederiksberg
27/3	Fyrsten og hans frænder	Arkæologi	Arkæologiklubben "Flækken"
3/4	Fyrsten og hans frænder	Arkæologi	Byhistorisk Samling og Arkiv, Lyngby
27/4	Arkæologiske (for-)undersøgelser for ejendomsudviklere	Arkæologi	NCC
2/5-16/5	Fyrsten fra Ishøj (Folkeuniversitetet på Vestegnen)	Arkæologi	Kroppedal
4/5	Forvaltning	Arkæologi/ Nyere Tid	Miljøcenter Roskilde
13/5	Stednavne på -lev som arkæologisk kontekst	Arkæologi	Ryslinge
18/5	Antikytheramaskinen	Astronomi	Kroppedal
9/6	Forvaltning af kulturarven/Rødovre Kommune	Arkæologi/ Nyere Tid	Kroppedal
21/6	Fyrsten og hans frænder	Arkæologi	Kroppedal
2/7	The Astronomical and Mechanical Self-fashioning of Ole Rømer	Astronomi	Leicester
8/8	Hero of Alexandria	Astronomi	St. Andrews
13/9	Arkæologi i Egedal	Arkæologi	Ledøje-Smørum Lokalhist. Forening

16/9	Projekt overpløjede gravhøje	Arkæologi	Kroppedal
26/9	Ole Rømers ekspedition til England*	Astronomi	Kroppedal
30/9	Anvendelse af TEOS til konservering af vanddrukkent træ	Konservering	Konservatorskolen
1/10	Arkitekturens Dag	Nyere Tid	Albertslund
21/10-10/3	Vinterens Stjernehimmel*	Astronomi	Kroppedal
10/11	Arken Talk	Nyere Tid	Ishøj
12/12	Strømgren og det 20. århundredes astrofysik	Astronomi	Brorfelde

* Eksterne foredragsholdere.



Publikationer

Kroppedals fagpersonale har i 2009 medvirket til følgende publikationer:

Linda Boye & Ulla Lund Hansen (red.), *Wealth and Prestige An Analysis of Rich Graves from Late Roman Iron Age on Eastern Zealand, Denmark* KROPPEDAL, Studier i Astronomi • Nyere Tid • Arkæologi Vol. II. 2009.

Linda Boye & Peter Sorenus, *Kulturhistoriske glimt. Danmarkshistorien i Vestskoven* 2009.

Rune Iversen, "Glimt fra en anden verden – på sporet af den grubekeramiske identitet", Lyngstrøm, H. & B. Storgaard (red.): *Glimt fra en anden verden – specialer i forhistorisk arkæologi 2006 og 2007 fra Københavns Universitet*, s. 9-18

Mette Brosolat Ohlsen, "Stednavne med endelsen -lev og grave med romersk import fra yngre romersk jernalder", H. Lyngstrøm og B. Storgaard, *Glimt fra en anden verden. Specialer i Forhistorisk Arkæologi 2006 og 2007 fra Københavns Universitet*.

Lene Skodborg, Bidrag til Fængselshistorisk Selskabs Jubilæumsbog: *Statsfængslet Vridsløselille 1859-2009*, "Statsfængslet banede vejen for det moderne Albertslund".

Lotte Reedtz Sparrevohn, "Omkring en å. Tragtbægerkulturens særlige steder", A. Schülke (red.), *Plads og rum i tragtbægerkulturen. Kbh. 2009*, s. 45-65.

Visionen om Kroppedal

Vestegnens historie er beretningen om virkelyst og pionérånd – om menneskers trang til at iværksætte og sætte aftryk. Det er historien om tilflytning og indvandring og om en særlig identitet og selvforståelse. Kroppedal er visionen om at give denne dynamiske egn et kulturhistorisk museum, der afspejler dens egenart og formidler dens rige, omskiftelige historie.

At begribe fortiden i nutiden

For bare 50 år siden var Vestegnen præget af landbrug, gartnerier og mindre bebyggelser, og i århundreder havde den haft status som hovedstadens spisekammer. Egnen var driftig og rig, men gjorde i øvrigt ikke det store væsen af sig.

På blot én generation ændrede livet på Vestegnen sig markant. I 1960'erne begyndte en massiv udflytning fra hovedstaden, efterspørgsel efter arbejdskraft medførte indvandring fra fremmede kulturer, fabrikker og industri-virksomheder etablerede sig i stor stil på Vestegnen, moderne boligbyggeri, institutioner og en veludbygget infrastruktur prægede snart det før åbne landbrugsland. Ved siden af de gamle landsbyer skød helt nye byer op; moderne samfund som planlagt kunne tilgodese alle borgerens behov – Albertslund er et mønstereksempel på en sådan planlagt by.

Med denne bemærkelsesværdige udvikling opstod samtidig behovet for at dokumentere, fastholde og fortælle sin egen, familiens, naboernes – det nye samfunds historie. I Høje-Taastrup og Albertslund og andre steder etablerede ildsjæle lokalhistoriske samlinger og arkiver, og den lokale historie og identitet blev rammen om et rigt foreningsliv.





Vestegnens oldtidshistorie var indtil da et ubeskrevet blad. Med de store anlægsarbejder i 1970erne begyndte imidlertid en hektisk arkæologisk aktivitet. Det viste sig hurtigt, at der næsten overalt hvor nyt skulle bygges tidligere havde levet mennesker. I løbet af de kommende år kunne arkæologerne udgrave talrige jernalderbebyggelser som viste, at Vestegnen allerede for 2000 år siden var en rig og driftig egn. Rigdommen var tilvejebragt gennem et højtudviklet landbrug og en vidtstrakt handel, bl.a. med det romerske verdensrige mod syd.

Også astronomiens historie blev genopdaget. En række ildsjæle genfandt i 1978 astronomen Ole Rømers gamle landobservatorium ved Vestskoven. Året efter blev Ole Rømer Museet etableret på gården Kroppedal, få hundrede meter fra fundstedet.

Etableringen af Kroppedal

1970erne var også tiåret, hvor der på landsplan blev etableret et professionelt kulturhistorisk museumsvesen. I løbet af få år blev der skabt et landsdækkende, koordineret netværk af statsanerkendte museer.

På Vestegnen arbejdede fremsynede politikere og engagerede borgere for at skabe et kulturhistorisk lokomotiv der kunne dokumentere, sikre og fortælle historien om oldtidens samfund og nybyggere, om de første moderne pionérer på Vestegnen og måske det sværeste af alt - at indfange de levendes historie – samtiden.

I 2002 faldt kortene på plads, og Kroppedal Museum blev etableret. I museet indgik det tidligere Ole Rømer Museum og de lokalhistoriske samlinger i Albertslund og Høje-Taastrup. Driften af det nye museum blev sikret af de to kommuner, det daværende Københavns Amt og Kulturministeriet.

Dermed fik Vestegnen for første gang et større kulturhistorisk museum, og Danmark fik for første gang et kulturhistorisk museum, hvor også videnskabshistorien indgik.

I dag er museet rammen om undersøgelser, dokumentation, forskning og ikke mindst formidling af Vestegnens kulturhistorie. Dette sker primært med afsæt i fire kommuner; Høje-Taastrup, Albertslund, Ishøj og Herlev med hvem museet har et særligt samarbejde og hvor vi koordinerer arbejdet med fire arkiver. Gennem udstillinger, foredrag, publikationer, skoletjeneste og andre aktiviteter gennemføres formidlingen i samarbejde med foreninger og andre lokale aktører. Det frugtbare samarbejde mellem museum, arkiver og foreninger formidler både den overordnede historie om Vestegnen, den kulturhistorie der knytter kommunerne sammen og den helt lokale fortælling hvor det enkelte menneske træder frem.



Fremtidens Kroppedal

Øverst på museets dagsorden for de kommende års arbejde står et øget samarbejde med Vestegnens kommuner om dokumentationen og formidlingen af kommunernes og borgernes historie. Hvad enten vi taler om oldtiden eller 1970ernes moderne, eksplosive udvikling er der stadig masser at dokumentere og berette, og samtiden - det der sker lige her og nu - skal også fastholdes og fortælles.

Kroppedals faglige virksomhed har et betydeligt og uudnyttet formidlingspotentiale der rækker lokalt, regionalt og nationalt. Derfor fortsatte museet i 2009 arbejdet med at tilvejebringe finansiering til en modernisering af Kroppedals faciliteter primært med henblik på at kunne skabe bedre rammer for de stadig flere besøgende.

Positive kontakter til fonde og samarbejdet med museets primære tilskudskommuner, Høje-Taastrup og Albertslund, har givet begrundet håb om, at der i 2010 kan tilvejebringes midler til finansiering af en første etape. Fondssøgningen vil blive gennemført i første halvdel af året og vil forhåbentligt resultere i, at detailplanlægningen af første etape som minimum omfattende et astronomisk folkeobservatorium, en multimediesal og udvikling af museet som udflugtsmål, kan iværksættes senere på året.

Samtidig med, at der arbejdes på at udvikle formidlingen på Kroppedal og de fysiske betingelser for denne, er samarbejdet med nye og potentielle samarbejdskommuner blevet videreudviklet.

Arkiverne i Ishøj og Herlev er i dag en del af Kroppedals organisation og sammen med arkiverne i Albertslund og Høje-Taastrup er der iværksat et koordineret samarbejde med museet. Gennem fællesskabet er hensigten at styrke det enkelte arkiv, at muliggøre fælles projekter og at trække på fælles ressourcer og viden med det mål at yde en bedre service og formidling overfor borgerne.

I Ishøj Kommune samarbejder museet med kommunen og Thorsbro Vandværks forening om udvikling af stedet til et moderne oplevelsescenter for vandforsyning og industrihistorie. Skitseringen af dette, som bl.a. vil omfatte skoletjenestetilbud overfor skoler og gymnasier, vil begynde i starten af 2010.

Der har i løbet af året været kontakt med flere kommuner vedrørende samarbejde, herunder lokalbaseret formidling; bl.a. vil der i starten af 2010 blive opsat udstillinger på bibliotekerne i Glostrup og Gladsaxe kommuner. Kroppedal har i forvejen et samarbejde med 16 københavnske omegnskommuner om varetagelsen af lovpligtige opgaver i relation til kulturarven. Hensigten med at søge yderligere samarbejde og konsolidere relationen til flere kom-

muner er at styrke museets driftsgrundlag og på sigt at skabe tilslutning til driften af et fælles museum og videnscenter for omegnens historie.

Siden Amtsmuseumsrådets nedlæggelse i slutningen af 2006 har det været forsøgt at etablere et nyt samarbejdsorgan for museer og arkiver. I slutningen af 2009 tog Kroppedal initiativ til at stifte et samarbejdsforum bestående af repræsentanter fra museer og arkiver i Egedal, Ballerup, Ishøj, Herlev, Albertslund og Høje-taastrup kommuner. Forhåbentlig bliver dette faglige samarbejdsorgan med tiden repræsenteret ved flere kommuner.

Arkæologi

I 2009 kunne Kroppedal præsentere sin mest besøgte særudstilling til dato og publicere museets hidtil mest ambitiøse arkæologiske forskningsprojekt. Det er den foreløbige kulmination på en forrygende udvikling. For 30 år siden var Vestegnen en hvid plet på det arkæologiske landkort. I dag fremstår den som et kraftcenter i jernalderen med tætte forbindelser til Romerriget og Østeuropa.

Da Vestegnen fik en oldtid

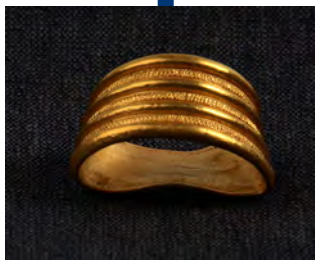
Indtil 1981 blev der ikke ført systematisk opsyn med de mange, store anlægsarbejder på Vestegnen, og udover enkelte spredte og tilfældige fund var områdets oldtidshistorie fuldstændig ubeskrevet.

Så tog Københavns Amt imidlertid affære og oprettede en arkæologisk enhed. Da der ikke var et egnet lokalt museum at knytte arkæologerne til, blev de samlet direkte under amtets museumsråd, som bestod af lokalpolitikere og museumsfolk.

Etableringen af Naturgasnettet i 1982 bød på den første store arkæologiske udfordring. Jorden viste sig hurtigt at være rig på arkæologiske fund, og sporene fra årtusinders bebyggelse dukkede frem.

I de snart 30 år, der er gået siden har arkæologerne med talrige udgravninger sat de københavnske omegnskommuner på det arkæologiske verdenskort. Vi står i dag med spor efter flere tusinde oldtidshuse samt mange andre





Kroppedal har et nært samarbejde med Vestegnens Amatørarkæologiske Forening Tværpilen. Samarbejdet rækker helt tilbage til Tværpilens stiftelse i 1990.

På de fleste arkæologiske udgravninger bistår Tværpilens gravegruppe i udgravningen og ind imellem også i formidling på åbent hus arrangementer. Også til arkæologiske projekter nyder museet godt af samarbejdet, senest ved markrekognoscering efter overpløjede gravhøje i Egedal Kommune.



spændende fund til belysning af oldtidssamfundene og deres udvikling i vores del af verden.

Det har vist sig, at den københavnske omegn har været befolket i årtusinder. Allerede i den yngre stenalder var der bønder, som ryddede skoven og lagde egnen under plov. Blandt de vigtigste fund kan nævnes fund af beboelseshuse fra udgravningerne i 1992 under Albertslund Golfbane, restaureringen af St. Vejleå ved Hyldager samme år, kolonihaver ved Ågerup i 1990 og Østerhøjområdet i Måløv 1999, kolonihaver i 1993 ved Lundestien, og i 2002 ved lokaliteten Godthåb i Store Magleby.



Der er i årenes løb blevet udgravet ikke mindre end otte rige gravpladser fra yngre romersk jernalder (150–375 e.Kr.). Den første blev fundet i forbindelse med opførelse af Torstorp Vesterby i Høje-Taastrup Kommune, og den seneste, fyrstegravpladsen fra Ishøj, blev fundet forud for boligbyggeri i Torslunde. Gravpladserne er genstand for intensiv forskning og det er nu muligt at vise, at den københavnske Vestegn var et magtcenter i yngre romersk jernalder.

Hver ny udgravning museet foretager føjer en brik til billedet af Vestegnens oldtid.

Udstillingen *Fyrsten fra Ishøj ansigt til ansigt*

Oprettelsen af Kroppedal i 2002 gav borgerne på Vestegnen mulighed for at opleve deres oldtidshistorie. De rige arkæologiske fund kunne omsider vises frem. Endnu har museet ikke en fast arkæologisk udstilling, men sætter gennem særudstillinger fokus på særligt spændende fund.

Den rige Vestegn i 2005-2006 var Kroppedals første store arkæologiske særudstilling, som i 2008-2009 blev fulgt op med *Bønder, Stormænd og skidne Grumkarle*, der præsenterede de rige middelalderfund.

Særudstillingen *Fyrsten fra Ishøj ansigt til ansigt* i 2009 overgik i besøg og presseomtale alle tidligere udstillinger. De rige gravgaver og hans forbindelser til Romerriget vakte stor interesse, men særlig opmærksomhed var der om fyrsten som person og om hans voldelige død. Fyrsten fra Ishøj legemliggør Vestegnens rige oldtid og særudstillingen udvides i 2010 til at omfatte hele gravpladsen.





Romerne kommer!

Årets sommermarked den 20.-21. juni tog afsæt i Fyrsten fra Ishøj. Programmet bød på oplevelser for både øjet, øret og ganen og bragte publikum tilbage til romersk jernalder, omkring 200 e.Kr., da Fyrsten regerede i Ishøj, og Danmark lå nær nordgrænsen til det romerske verdensrige.

Københavns Vestegn - et nyt magtcenter

I 2009 søsatte Kroppedal sit hidtil mest ambitiøse og storstilede arkæologiske forskningsprojekt.

Siden 1998 har Kroppedal udgravet fem gravpladser fra yngre romersk jernalder (150-375 e.Kr.) på den Københavnske Vest- og Nordvestegn. Det har ændret billedet af yngre romersk jernalder og periodens magtforhold i Sydskandinavien. Gravpladserne blotlagde billedet af et lagdelt samfund med mange rige grave tilhørende samfundets elite.

Takket være omfattende støtte fra en række fonde og Kulturarvsstyrelsen var det muligt at samle en række danske og internationale eksperter og udgive deres bidrag i en engelsk-tysk publikation, *Wealth and Prestige - An Analysis of Rich Graves from Late Roman Iron age on Eastern Zealand, Denmark*, som udkom i december 2009.

Den indeholder en publicering af alle gravene. Udvalgte genstande: fibler, pragtfibler, romerske glas og øvrige romerske genstande er beskrevet og analyseret.

Gravene viser tydelige kontakter til de centraleuropæiske romerske provinser, lige som de føjer en række nye aspekter til disse forbindelser. Herudover er der tydelige kontakter til det østromerske rige samt til de nordlige polske områder. Publikationens resultater og perspektiver er - med sit potentiale - af overordentlig stor betydning for såvel dansk som europæisk romertidsforskning.

Formidling på udgravninger

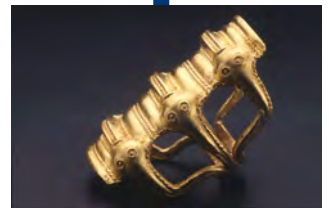
I videst muligt omfang bestræber Kroppedal sig på at give publikum mulighed for at opleve de arkæologiske udgravninger. Før udvidelsen af Holbækmotorvejen mellem Fløng og Roskilde blev de berørte arealer arkæologisk undersøgt. Den 28. maj arrangerede Kroppedal i samarbejde med Vejdirektoratet åbent hus på udgravningen. Trods stærk blæst var arrangementet en stor succes og hen ved 100 mennesker deltog.

Projekt overpløjede gravhøje

Kroppedal retter en særlig indsats mod de overpløjede gravhøje. I Danmark findes der tusinder af fredede gravhøje, der endnu kan ses i landskabet. Oprindeligt har der været mange flere, men en del af dem er blevet overpløjet. Ved undersøgelser af overpløjede gravhøje, har det vist sig, at mange af dem stadig indeholder et væld af informationer, og at der kan være forbavsende meget bevaret under jordoverfladen. Det er de gravhøje museet gerne vil finde.

Museet udvalgte derfor et areal syd for Knardrup i Egedal Kommune, hvor gammelt kortmateriale viser, at der har der ligget flere gravhøje. Den 21. og 22. september 2009 deltog en stor gruppe amatørarkæologer og amatør-detektorfolk fra Tværpilen i rekognoscering af marken.

Indsatsen i 2009 var en del af et større projekt Overpløjede gravhøje, som Kroppedal har iværksat. I 2010 vil endnu et delprojekt blive afviklet i Torslunde, Ishøj, hvor fyrstegraven blev fundet. Omhyggelige studier af historisk kortmateriale skal afklare, om Fyrstens gravhøj er indgået i en langt ældre række af gravhøje fra sten- og bronzealder.



Nyere Tid

Da Vestegnen fik et statsanerkendt museum på Kroppedal i 2002 gav det helt nye muligheder for at undersøge og formidle området historie i de sidste to-tre generationer. Udviklingen går stærkt på Vestegnen og kun ved målrettet at indsamle interviews, fotos og genstande kan man sikre det levede og vibrerende liv for eftertiden og skabe vedkommende formidling for nutiden. Med sin ambitiøse satsning "Fingerplanen Identitet og By" sætter Kroppedal fokus på byens udvikling og dens betydning for borgerne.



Fra enkeltbygninger til Fingerplan

Før 2002 var der ikke et statsanerkendt museum, der kunne betragte den københavnske omegn som et samlet hele. I amtsligt regi blev landsbyer, ældre enkeltstående bygninger og kulturmiljøer beskrevet og registeret i serier om Nordegnen, Nordvestegnen og Vestegnen.

I 1996 blev Kulturhistorisk Oversigt – Nyere tid udgivet i samarbejde med Søllerød Museum, der ud fra et helhedssyn skabte et overblik om kommunernes bevaringsværdige bygninger og miljøer fra 1536 til omkring 1960'erne.

Kroppedals etablering i 2002 gjorde det muligt at formidle nyere tids historier mere samlet og inddrage borgerne. I forbindelse med særudstillingen "På fod med din egn" i 2003, blev borgere opfordret til at aflevere et par sko med tilhørende historie. Sideløbende udbyggedes museets opgave med at rådgive 14 kommuner om deres bevaringsværdige bygninger – et arbejde der involverer nyere tids forskning i byudviklingen.



Med undersøgelsen ”Folk og Fabrikker” og sidenhen udstillingen ”Fra baggård til industripark” og publikationen ”Industrihistorier på Vestegnen” kunne museet registrere, forske og formidle industrihistorien, som har udfoldet sig siden 1950’erne. Der er industriminder som Coop, tidligere FDB, men også andre store virksomheder, der flyttede hovedkvarter ud til plads og gode logistiske forhold.

Efter nogle år med fokus på store produktionsapparater og maskiner, koncentrerer museet nu indsatsen om satsningsområdet, ”Fingerplanen Identitet og By”. Med udgangspunkt i den nye Fingerplan fra 2007 ser vi på strategier for bevaring af den kulturarv, der udspringer af byudviklingen med Fingerplanen fra 1947. Med nye formidlingsmuligheder på nettet, og med små og store udstillinger både på museet og på lokale udstillingssteder kan resultaterne af denne forskning formidles for et alsidigt publikum.

www.kulturjagt.htk.dk

Den 24. marts var Høje Taastrup Rådhus’ Byrådsal fyldt med stolte og glade elever, der præsenterede deres store arbejde med at udvikle den digitale portal, www.kulturjagt.dk, for både daværende Kulturminister Carina Christensen, Borgmester Michael Ziegler, og en lang række andre interesserede.

Projektet var økonomisk støttet af Børnekulturens Netværk og omdrejningspunktet var, at få skoleeleverne og Kroppedals museumsinspektører og arkivarer til at udvikle nye formidlingsformer. Elever fra Grønhøjsskolen, Selsmoseskolen og Hedehusenes Skole interviewede borgere og var på arkivet for at finde gammelt kilde- og kortmateriale. De gik også på byvandring for at finde historierne i gaden. Det hele blev formidlet gennem gps-løb, raptekster, animationsfilm, historier på nettet og billedanalyser.

Alt kan nu ses på www.kulturjagt.htk.dk og der er mulighed for, at mange flere elever kan lægge nye Høje-Taastrup historier på nettet.

Albertslund Syd er kulturarv

I tunnelen under Albertslundvej lige ved kanalen kunne forbigående hen over sommeren opleve en plancheudstilling lavet i et samarbejde mellem Miljø og Teknikforvaltningen og Kroppedal Museum. Udstillingen stillede spørgsmål om, hvad man gerne vil bevare, når en hel by som Albertslund skal gennemgå en byfornyelse og var et led i Syd 2020 projektet, som Kroppedal indgår i.

Sammenhængen med Københavns hastige byudvikling efter 2. verdenskrig med Fingerplanen som overordnet plan blev vist sammen med historier om



byggeriet. Ikke mindst fokuserede udstillingen på livet i byggeriet, da det blev hverdag og ikke alt gik godt. Tagsagen og Lex Albertslund står centralt, men også hvordan det sociale liv og engagement udvikler sig, når omkring 5000 mennesker på få år befolker en ny by. Dele af udstillingen kan fortsat ses på www.fingerplanen.dk.



Thorsbro Vandværk

Thorsbro Vandværk er en arkitektonisk perle og rummer en spændende historie om storbyens vækst og vandforsyning. Værket drives af Kropedal i samarbejde med Museumsforeningen Thorsbro Vandværk og Ishøj Kommune.

Takket være Museumsforeningen var det i 2009 muligt at tilbyde omvisninger til publikum. Ikke mindst dieselmotorerne fra 1932 og de mange historier om arbejdslivet vakte levende interesse.

I de kommende år skal Thorsbro kunne formidle vandforsyningshistorien på nye måder og ikke mindst over for skoleelever, der vil undervises i både, hvordan vandet distribueres, og hvordan vand er en ressource, man ud fra en bæredygtighedstanke må bruge med omtanke.



Bag tremmer - Vridsløselille Statsfængsel i 150 år

I december 2009 fyldte statsfængslet i Vridsløselille 150 år. Det blev markeret med en udstilling om livet bag de høje mure og om byen der skød op omkring dem. Udstillingen blev til i et tæt samarbejde mellem Statsfængslet og Kropedal, herunder Lokalhistorisk Samling i Albertslund.

Udstillingen viser både flugtrekskaber, fængslets produktion og genstande de indsatte har fremstillet for deres egen skyld. Endvidere fortæller udstillingen historien om den forbedringstanke, der var intentionen bag fængslet og som også gennemsyrrer dets arkitektur.



Lokalarkiver

Lokalarkivernes opståen på Vestegnen er en historie om ildsjæle som nægtede at lade lokalområdet egenart gå tabt i den rivende udvikling. En historie om lokalpolitikere og græsrodde som forenede kræfterne på tværs af politiske skel. I Kroppedals arkivenhed forenes respekten for det enkelte arkivs særegenhed med de mange fordele, en stærk organisation giver. Det gælder ikke mindst med hensyn til formidling, som i stigende grad er en opgave for et moderne arkiv.

Kommunen er ikke bare et sted man sover

Sidst i 1960'erne opstod der rundt om på Vestegnen folkelige bevægelser, som arbejdede på at etablere lokale arkiver og samlinger. En vigtig aktør var bibliotekerne, som indsamlede billeder og andet materiale, der skulle fastholde og belyse de store fysiske forandringer, det omfattende nybyggeri afstedkom.

Flere steder udgik bestræbelserne fra lokalhistoriske foreninger, hvor tilflyttere og "gamle" vestegnsborgere, lokalpolitikere og græsrodde, fandt sammen. Alle forskelle til trods havde man et fælles mål. Som en af initiativtagerne, Palle Andersen i Taastrup, har udtrykt det:

Mest af alt ville vi undgå, at en bolig i kommunen bare blev et sted, hvor man spiste og sov, til man den følgende dag atter tog på arbejde

Omdrejningspunkterne var altså lokalt tilhørsforhold og lokalt nærvær midt i en opbrudstid.

Anstrengelserne bar frugt. I løbet af 70'erne så lokalarkiver i Albertslund, Herlev, Høje-Taastrup og Ishøj dagens lys. Rammerne var beskedne, og ikke alle spåede arkiverne de store overlevelsesmuligheder, men 30 år senere er de mere levende end nogensinde.

Kroppedals arkivenhed

Da Kroppedal blev grundlagt i 2002 blev det også indledningen til et samarbejde mellem arkiverne i Albertslund og Høje-Taastrup. Senere er arkiverne i Herlev og Ishøj kommet til, og tilsammen udgør de fire lokalarkiver Kroppedals arkivenhed.

Samarbejdet giver det enkelte lokalarkiv mulighed for at løfte opgaver det vanskeligt kunne gøre alene. Det gælder med hensyn til registrering af arkivalier, og det gælder med hensyn til formidling, som ikke kun foregår på museet, men i lige så høj grad på arkiverne og andre steder i lokalsamfundet.



I 2009 arbejdede arkivenheden målrettet på, at alle fire arkiver har samme registreringsystemet Arkibas i samme version.

Dette peger direkte hen på det næste store og grundlæggende enestående formidlingsprojekt, hvor vi sammen med godt 400 andre arkiver kommer på internettet med indholdet af vores arkiver. Visionen er, at kvaliteten af det arbejde vi udfører i disse år, målrettet kan bruges af alle borgere. Vi kan se konturerne af fremtidens ”virtuelle arkiv”, hvor borgerne alene for de fire lokalarkiver kan fornøje sig med langt over 100.000 historiske fotos, et par tusinde unikke arkivsager med et spændende og varieret indhold. Dertil kommer omfattende samlinger af historiske kort, godt 500 timers historisk lokalt videomateriale og mængder af digitaliserede historiske lydfiler.

Mens samarbejdet i arkivenheden og med museet giver helt nye muligheder, er det vigtigt, at det enkelte arkiv fastholder sit særpræg. Kommunerne er ikke ens, og de forskelle skal lokalarkiverne afspejle. Specielt de lokalhistoriske foreninger og tilknyttede frivillige grupper og personer er vigtige for den fortsatte gode udvikling af arkiverne. Også samarbejdet med andre lokale kulturinstitutioner er for alvor startet op i 2009.

Lokalarkivernes formidling i 2009

Lokalhistorisk Samling i Albertslund deltog i udarbejdelsen af jubilæumsudstillingen om Vridsløseslille Statsfængsel (se s. 22). Desuden samarbejdede arkivet og Kroppedal med Alberslund Kommune omkring projekterne Albertslund Syd og Institutionsliv.

16. oktober 2009

Invitation til borgermøde om Taastrup Vandtårn

Kroppedal Museum og Blaakildegaard inviterer til borgermøde i
Taastrup Kulturcenter, Poppel Alle 12
Mandag d. 2. november 2009
kl. 19.00 – 20.30

Der vil være kaffe og te. Øvrige drikkevarer kan købes på stedet.
 Der er ingen tilmelding til borgermødet.

Takket være Foreningen Taastrup Vandtårn's store arbejde med at indsamle penge til restaureringen af vandtårnet, er det nu lykkedes at kunne tage byens vartegn i brug. Det er et flot resultat, vi har i dag. Et vandtårn der både arkitektonisk og historisk udgør et spændende udsigtspunkt.

Hoje-Taastrup Kommune har besluttet at overdrage ansvaret for Taastrup Vandtårn til Kroppedal Museum og Blaakildegaard. Det er vi meget stolte af, og vi glæder os til det spændende arbejde.

For at sikre at alle ideer om vandtårnets fremtid bliver hørt, inviterer vi til et borgermøde, hvor vi sammen kan inspirere hinanden omkring vandtårnets mange muligheder.

Dagsordenen for mødet er derfor at indsamle ideer og tanker om, hvad Taastrup Vandtårn kan bruges til i fremtiden. Aftenens ideer vil blive brugt som inspiration for det kommende arbejde med vandtårnet.

Vi håber på et inspirerende møde med en masse gode ideer.
 Venlig hilsen
 Kroppedal Museum og Blaakildegaard

Taastrup Vandtårn



I Taastrup spillede Byhistorisk Samling og Arkiv en primær rolle i etableringen og driften af Taastrup Vandtårn som formidlingssted. Et velbesøgt borgermøde resulterede i mange gode og spændende idéer, hvoraf mange forhåbentlig kan realiseres, når økonomien tillader det.

Brack og alle hans Sønner er arkivets til dato mest velbesøgte og roste særudstilling. Udstillingen om den lokale keramiske virksomhed fik en særdeles positiv modtagelse, og det samme gjaldt det aktive værksted, hvor skuemester Jørgen Tjelberg fremviste faget på fornemteste vis.



Herlev fejrede i 2009 sit 100-års jubilæum som selvstændig kommune. I den forbindelse deltog Herlev Kommunes Lokal med en vandrestilling om kommunen historie - her med spring på 10 år. Det skete i samarbejde med den frivillige arkivgruppe. En særlig tak til specielt Frede Damsgaard fra gruppen. Udstillingen har været på biblioteket skoler og ikke mindst centralt placeret på Herlev Hospital.

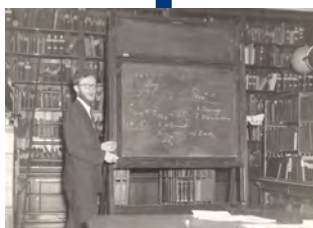
Der er ved at blive planlagt flere projekter i kommunen, både i tæt samarbejde med Herlev Hjortespring Egnsmuseum ("Hannes Minde"), samt mere bredt med andre kulturområder i Herlev.

Ishøj Lokalhistorisk Arkiv fremstillede en udstilling om øllets historie, samt en temadag om moser og de sagn og myter der knytter sig til dem. Endvidere bidrog arkivet med materiale til en film og dokumentar på Kunstmuseet Arken, samt en udstilling på Ishøj Bibliotek.



Astronomi

Naturvidenskab er en væsentlig del af vores identitet og kulturarv. Alligevel gøres der herhjemme forbausende lidt for at sikre videnskabens historie for eftertiden. Kroppedal er et af de få kulturhistoriske museer i Europa, som også aktivt undersøger og formidler videnskabens historie. I 2009 iværksatte museet sin hidtil største astronomihistoriske undersøgelse og en yderst populær udstilling om Månen.



Naturvidenskab er kulturhistorie

Astronomien på Kroppedal begyndte i 2003 som en videreførelse af Ole Rømer Museet, der blev landskendt ved at udgrave Ole Rømers landobservatorium og skaffe midler til at købe Ole Rømers ur - landets ældste pendulur.

Med udgangspunkt i Rømer har Kroppedal i de senere år bredt sit område ud og beskæftiget sig med moderne astronomi såvel som hele det farverige galleri af historiske teorier og personer, som har skabt den viden vi har nu.

Siden 1600-tallet har naturvidenskabsfolk opbygget en retorik, som har givet naturvidenskabelig viden en høj status som objektiv og personuafhængig. Men det har også fået den til at virke kold og utilnærmelig. Via historien og oplevelsen af at se universet til f.eks. stjernaftner, sætter vi i stedet mennesket i centrum. Det er os der driver værket og gennem en stærk naturvidenskabelig formidling ønsker vi at styrke interessen for naturvidenskabens vigtige indsigter og kreative potentiale.

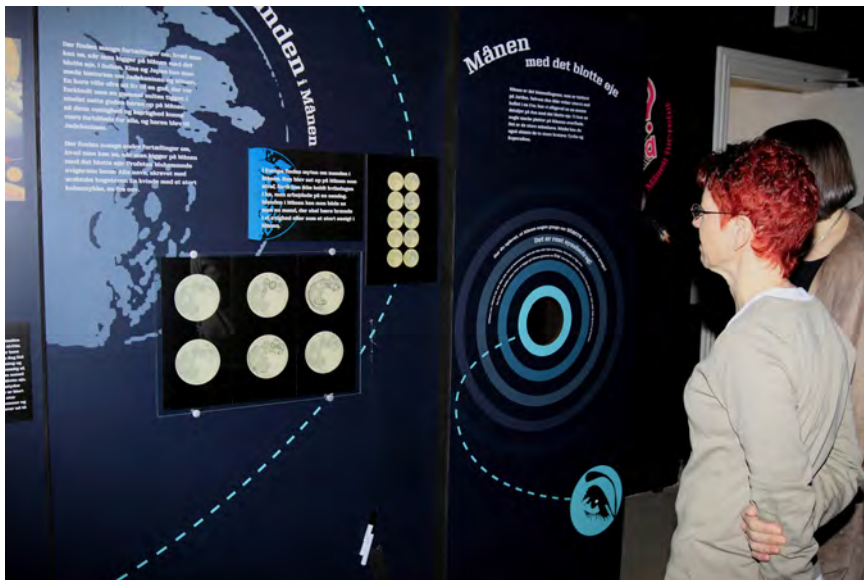


En grundsten i Kroppedals arbejde er, at naturvidenskab er en central del af vores kultur. I 1959 klagede den engelske forfatter C.P. Snow over, at kultur og naturvidenskab var to adskilte sfærer og at naturvidenskaben var udelukket af det gode selskab. Den grænse virker stadig som en hemsko på udviklingen af viden i vores samfund, men på Kroppedal arbejder vi frem i mod at udviske den.

I 2009 har vi lagt hjørnesteinen til den fremtidige udvikling:

Grib natten!

Gennem en årrække har Kroppedal i samarbejde med Københavns Astronomiske Forening (KAF) formidlet universet på ugentlige stjerneaftener i vinterhalvåret og har oplevet stor interesse fra skolerne. Dette giver dog vanskeligheder, da det langt fra altid er stjerneklart. Museet ønsker derfor at gøre den astronomiske formidling vejruafhængig og bringe den ud på skolerne. Samtidig bliver den også mere tilgængelig for skoler med stramme udflugtsbudgetter. I 2009 modtog Kroppedal støtte fra Nordea-fonden og Forsknings- og Innovationsstyrelsen projektet Grib natten! Stjernestunder for børn og unge på Vestegnen. Målet er at indkøbe et mobilt miniplanarium, som kan bringe oplevelsen af universet ud til skolerne på Vestegnen.



Hvad glør du på – Månen tur-retur

På udstillingsfronten har børnene også været i centrum med udstillingen Hvad glør du på – Månen tur-retur. Den giver nedslag i Månens mange aspekter. Udstillingen fortæller om Galileos månetegninger, mineraler på Månen, rumlego, hvordan vi ser i månelys, rumkapløbet, religiøse fester

og meget mere. Grafikken i udstillingen læner sig op af magasiner for børn og unge for at appellere til målgruppen. Det er bestemt lykkedes, og der har været stor søgning på udstillingen, der nu fungerer som vandredstilling og i begyndelsen af 2010 kan ses på Glostrup Bibliotek.

Stjernestrømme: Moderne dansk astrometri

2009 var også året hvor Kroppedal lavede sin første store undersøgelse af moderne astronomi – specifikt af de sidste halvtreds års arbejde med at måle himmellegemers positioner. Udviklingen går fra opstillingen af den Carlsberg-betalte meridiankreds på Brorfelde Observatoriet i 1953 til målingen af stjernepositioner med satellitter. Vi fokuserede især på arbejdet omkring meridiankredsen på Brorfelde og dokumenterede via interviews et dynamisk arbejdsmiljø på det nyligt lukkede observatorium. Undersøgelsen blev støttet af Kulturarvsstyrelsen.



Ole Rømer antologi

I 2010 er det 300 år siden at Ole Rømer døde. For at mindes hans død og fejre hans vigtige bidrag til naturvidenskaben, teknologien og samfundet som helhed har museet i 2009 arbejdet på at samle en række danske og internationale forfattere, som vil gå sammen om at formidle et rigt, oplysende og levende billede af Rømers værk og samtid i en ny bog.

Rømers karriere er spændende, fordi den viser, at deltagelse i samfundets mest praktiske gøremål kan gå hånd i hånd med en grundvidenskabelig karriere, og at hans arbejde indenfor administration, teknologi og videnskab var forbundne kar.

Naturvidenskaben og teknologien bliver på den måde en del af kulturhistorien. Udgivelsen sikres økonomisk af Lilian og Dan Finks Fond, Farumgaard Fonden, Augustinus Fonden, CAC Fonden og den Hielmstjerne-Rosencroneske Stiftelse.

Desuden samles nogle forskningsbidrag om Ole Rømer i et særnummer af det internationale tidsskrift Centaurus.



Lovpligtige opgaver

Arkivalier

Lokalhistorisk Samling i Albertslund modtog 35 afleveringer i 2009.

Byhistorisk Samling og Arkiv i Taastrup modtog 142 afleveringer i 2009, heraf større afleveringer fra: Spæncom, Taastrup Folkemusikforening, Høje-Taastrup og Omegns Garderforening.

Herlev Kommunes lokalarkiv modtog 19 arkivindleveringer. Lige før jul indgik desuden 12 flyttekasser med billeder fra 'Herlev Bladet'. Disse billeder er blevet indkomstjournaliseret i år. Der er tale om rigtigt gode formidlingsbilleder af høj teknisk kvalitet, som arkivets tirsdags-brugergruppe nu er gået igang med at finde motivoplysninger på, og som derefter vil blive registrere og indlemmet i arkivets billedsamling på pt. 10.000 registrerede billeder.

Ishøj Lokalhistoriske arkiv modtog 40 arkivindleveringer, heriblandt en stor fra smeden i Ishøj.

Sagsbehandling

I 2009 modtog Kroppedal 6 kommuneplanforslag og 60 lokalplansforslag. En stor del af disse lokaliteter blev besøgt.

Kroppedal modtog endvidere 4.800 byggesager og nedrivningskendelser, hvoraf flere førte til besigtigelser.

Desuden behandlede 60 landzonetilladelser.

Her ud over besvarer museet en hel del henvendelser fra borgere, bl.a. de såkaldte § 25 forespørgsler, hvor museet fremlægger en vurdering af risikoen for at støde på fortidsminder på et bestemt areal forud for et anlægsarbejde.

Tilsynet med Fredede Fortidsminder

Museet har i 2009 tilset godt 500 fredede fortidsminder i Bornholm og Gribskov Kommuner.

Udgravninger

I 2009 foretog museet i alt 10 forundersøgelser, 6 overvågninger af anlægsarbejder og 3 egentlige udgravninger. På <http://www.kroppedal.dk/arkaeologi/Udgravninger/> kan du læse om Kroppedals udgravninger gennem årene.





Udgravninger 2009

Frodebjergvej, forundersøgelse (Egedal)

Udkanten af en oldtidsbebyggelse.

Porsebakken, forundersøgelse og egentlig udgravning (Egedal)

Udkanten af en oldtidsbebyggelse.

Københavns Goldklub, overvågning (Lyngby.-Taarbæk)

Spredtliggende oldtidsfund

M11 Fløng-Roskilde Vest, forundersøgelse og egentlig udgravning (Høje-Taastrup)

Bopladser fra stenalder og ældre stenalder.

Jørlunde Sø, arkæologisk undersøgelse (Egedal)

Undersøgelse af en senpalæolitisk Brommeboplads.

Galgebakkevej, forundersøgelse (Høje-Taastrup)

Boplads fra ældre jernalder. Udgravningen fortsætter i 2010.

Dybendal, forundersøgelse (Høje-Taastrup)

Boplads spor fra bondestenalderen. Udgravningen fortsætter i 2010.

Samlingerne

Konservering

Starten af året gik primært med at forberede museets to særudstillinger. Til Fyrsten fra Ishøj skulle cirkusglas og hemmoorespand gøres helt færdige. Måneudstillingen krævede bl.a. montering af et månekamera og et stykke af Månen.

Til den store arkæologiske publikation ”Wealth and Prestige” skulle afskilte perlekæder rekonstrueres. De havde hidtil ligget på magasin, hver perle for sig. Til Nyere Tid kom der flere donationer, som f.eks. et fint bogbinderværksted, der trængte til lidt omsorg før ompakning.

En særlig gren af konservering handler om pleje af bøger. Her afholdt konserveringen i maj en temadag om emnet på Lokalhistorisk Samling i Albertslund.

Registrering

Kroppedal har i 2009 arbejdet videre på den registreringsproces, som blev indledt allerede i 2006. I 2008 handlede det om konvertering af de såkaldte blå registreringskort til Museernes Samlinger. Og i 2009 var turen kommet til online-registrering af de arkæologiske sager og genstande.

På baggrund af en ansøgning fik Kroppedal Museum i efteråret 2008 tildelt en større sum penge fra Kulturarvsstyrelsens digitaliseringspulje til at styrke museets repræsentation i online-databasen Museernes Samlinger. Midlerne fra puljen blev fordelt på to opgaver; oprettelse af de mange arkæologiske sager fra museets papirarkiv samt konvertering af elektronisk foreliggende fundlister.

Tre studentermedhjælpere samt en fast ansat medarbejder blev sat på opgaven, som løb over hele året. I første omgang blev de arkæologiske sager indtastet manuelt. Dernæst kom turen til de arkæologiske genstande (fundlister), som lå i forskellige elektroniske former, f.eks. tekst, regneark og databaser. Meget af indholdet i de elektroniske fundlister var af særdeles uensartet karakter, hvilket har krævet en systematisk og disciplineret tilgang til opgaven, samt ikke mindst en stor portion tålmodighed.

I forbindelse med projektet, fik Kroppedal adgang til et lille hjælpeprogram ArchInt (også kaldet Reginknappen), som kort fortalt overfører poster i XML-format fra en Access database via Regin til Museernes Samlinger. Programmet, som er udviklet i et samarbejde mellem de tre sjællandske museer; Køge Museum, Roskilde Museum og Museerne.dk i Vordingborg

samt IT firmaet Uni-C i Århus, kan frit bruges af alle museer i Danmark og letter den manuelle indtastning af genstande ganske betydeligt.

I løbet af 2009 var der således blevet registreret og publiceret 564 arkæologiske sager samt 7918 arkæologiske genstande i Museernes Samlinger, hvilket har ført museet et godt stykke nærmere sit mål, nemlig at have alle genstande digitalt registrerede i 2011.

Et blik mod 2010

Moderniseringen af Kroppedal

Den primære udfordring for museet i 2010 bliver at skabe den fornødne finansiering og lokal politisk opbakning til at iværksætte 1. etape af en tiltrængt modernisering af Kroppedal. Omfanget af en 1. etape må bero på graden af ekstern finansiering og primærkommunernes evne til at støtte projektet, men selv en mindre etape vil have stor indflydelse på museets evne til at formidle. Samtidig vil det medføre en succes og en energi der vil virke som løftestang i forhold til at "sælge" museet og bl.a. tiltrække nye kommuner i et samarbejde om Kroppedal.

Museet vil i forhold til 2009 styrke indsatsen overfor potentielle samarbejdskommuner. Dette arbejde vil ske over en bred kam; samarbejdet med kommunernes planafdelinger vedrørende varetagelsen og formidlingen af den fysiske kulturarv, bl.a. gennem en højere grad af borgerinddragelse, vil blive prioriteret. Sammen med planafdelingerne i Albertslund og Høje-Taastrup kommuner er museet i øjeblikket ved at udvikle et projekt der med fokus på borgerne skal sikre kulturarvens synlighed i den fremtidige byplanlægning.

Fra 2010 har museet endvidere etableret en ny enhed som specifikt skal varetage og udvikle museets formidling. En særlig opgave vil være at udvikle den lokalbaserede formidling således at denne spiller sammen med den mere overordnede, introducerende fortælling på Kroppedal.

Skoletjenesten opruster

Skoletjenesten vil få særlig bevågenhed. Der er fra marts måned ansat en medarbejder der alene er dedikeret til at gennemføre og udvikle undervisningsindsatsen overfor skolebørn og gymnasieungdom. Den intensiverede indsats vil først og fremmest blive rettet mod de nuværende samarbejdskommuner, men skal også anvendes strategisk i forhold til potentielle tilskudsydere.

Med midler fra Nordea-Fonden, Forsknings- og Innovationsstyrelsen og Friluftsrådet har museet anskaffet et mobilt miniplanetarium som vil give grupper af klassestørrelse mulighed for at opleve stjernehimlen og universet. Miniplanetariet vil turnere i kommunerne i løbet af sommeren.

Forhåbentlig vil den intensiverede indsats overfor potentielle samarbejdskommuner medføre, at vi kan indgå nye driftsaftaler og dermed skabe et bredere driftsgrundlag for museets virksomhed. Vi håber, at vores nuværende samarbejdskommuner vil understøtte denne proces.

Særudstillinger

Snart åbner Kroppedal dørene for en ny udstillingsæson. Udstillingen om Fyrsten fra Ishøj, som i 2009 trak fulde huse, vil blive udvidet og genskabt med nye og gamle fund fra hele lokalområdet. Fra den 27. marts kan ”Gaver, glas og guld – Fyrsten og hans Frænder” opleves på museet.



Samtidig åbner udstillingen ”Det gode liv” som er fortællingen om Fingerplanen og velfærden. Programmet for efteråret lyder blandt andet på en nyopsætning af dne permanente samling på Byhistorisk Samling og Arkiv i Taastrup, samt udstillinger om Ishøj Mejeri.



Bilag

Kroppedals formål og ansvarsområde

Kroppedal er et selvejende statsanerkendt museum, som blev stiftet i 2002 af Kulturministeriet, Københavns Amt og Høje-Taastrup og Albertslund kommuner.

Museet arbejder indenfor tre hovedfelter - Astronomi, Nyere Tid og Arkæologi. I Kroppedals virke indgår også fire lokale samlinger og arkiver: Lokalhistorisk Samling Toftekærgård (Albertslund), Herlev Kommunes Lokalarkiv, Byhistorisk Samling og Arkiv Blaakildegaard (Høje-Taastrup) og Ishøj Lokalarkiv.



Sikring af kulturarven

Kroppedal har en række ansvarsområder og lovpligtige opgaver, som museet i tæt samarbejde med Kulturarvsstyrelsen og kommunerne løser i henhold til museumsloven:

Astronomi

Som museum for dansk astronomi har Kroppedal til opgave at sikre astronomiens historie for nutiden og eftertiden. Gennem en aktiv formidlingsindsats bestræber museet sig også på at udbrede den generelle interesse for naturvidenskab.

Nyere Tid

Kroppedal rådgiver 14 kommuner om bevaring af bygninger, kulturmiljøer og kulturlandskaber. Dertil skal museet gennem undersøgelser og indsamlinger aktivt bidrage til at kaste lys over moderne kulturhistorie.

Arkæologi

Kroppedals arkæologer arbejder i 16 kommuner i hovedstadsområdet for at afdække og sikre kulturarven. Dertil fører museet også tilsyn med de fredede fortidsminder i Region Hovedstaden, der indbefatter Bornholm.

Lokalhistorie

Kroppedal er lokalmuseum for Albertslund og Høje-Taastrup kommuner, og indgår i driften af lokalarkiverne i Herlev og Ishøj.

Formidling af kulturarven

Alle de opgaver museets medarbejdere løser har i sidste ende til formål at formidle viden og oplevelser til borgerne. Museets formidling skal være vedkommende, ikke blot for de særligt interesserede, men for den almindelige borger, uanset alder og baggrund.

Bestyrelse

Peter Langager (formand), direktør, fhv. generaldirektør for DSB

Niels Engberg (næstformand), museumsinspektør, Nationalmuseet

Ole Henningsen, civilingeniør, formand for Ole Rømers Venner

Jette Kammer Jensen, forbundskonsulent, repræsentant for Albertslund Kommune

Rikke Madsen, pressesekretær, repræsentant for Høje-Taastrup Kommune

Olaf Olsen, fhv. rigsantikvar

Søren Lynggaard (suppleant) - Civilingeniør, Københavns Astronomiske Forening

Repræsentantskab

Bente Leweson - Tværpilen i Høje-Taastrup
Peter Bollerslev - Høje-Taastrup Lokalhistoriske Forening
van Boserup - Det Kongelige Bibliotek
Peter Thorning Christensen
Peter Cordsen - DTI, Opfinderkontoret
Peder Ellegaard Larsen - Vestvoldens Venner
Sanne Elm - Vikingelandsbyens Venner
Niels Engberg - Nationalmuseet
Albert Fobian
Benedicte Fønnesbech-Wulff - Saxo-Instituttet, Københavns Universitet
Ole I. Franksen - DTU, Institut for Elteknik
Jette Svane Hansen - Flækken
Ulla Lund Hansen - Saxo-Instituttet, Københavns Universitet
Jørgen Hein - Rosenborg Slot
Ole Henningsen - Ole Rømers Venner
Erik Høg - Astronomisk Observatorium, Københavns Universitet
Gert Jepsen
Jørn Jordan-Knudsen - Høje-Taastrup Lokalhistoriske Forening
Janne Laursen - Dansk Jødisk Museum
Søren Lynggaard - Civilingeniør, Københavns Astronomiske Forening
Helge Brinch Madsen - Konservatorskolen
Jens Christian Moesgaard
Inga Nielsen - Ledøje-Smørum Historisk Forening
Per Nilsson - Albertslund Lokalhistoriske Forening
Erik Nørr - Landsarkivet for Sjælland
Bent Petersen - Tværpilen
Bent Petersen - Historisk Samfund for Glostrup, Brøndby, Albertslund og Vallensbæk
Kurt Møller Petersen - Steno-Instituttet, Aarhus Universitet
Knud Poder - Kort- og Matrikelstyrelsen
Jørgen Poulsen - Vikingelandsbyen i Albertslund
Sigurd Rambusch
Anders Reinsnart - Malmö Museer
Annette Winkel Schwarz - Danmarks Tekniske Videncenter
Poul Sverrild - Historiens Hus, Hvidovre
Ole Thun
Aase Thygesen - Danmarkshistorien i Vestskoven
Gorm Tortzen - lektor
Jeppe Tønsberg
Søren Vadstrup - Rådvaedcentret
Piet van Deurs
Svend Ørnby

Personale & Organisation

Organisation pr. 1. februar 2010

Museumsledelse

Lars Buus, museumschef

Mette Bratlann, administrationschef

Administration

Betina H. Pedersen

Helena Skau, regnskabsmedarbejder

Inge Vest-Andersen, Butiksansvarlig

Drift

Bjarne Dyfort, IT

Karsten Hansen, bygningsdrift

Kenneth Paulmann, udstillinger

Enhed for Astronomi

Karin Tybjerg, enhedsleder

Jakob Danneskiold-Samsøe, museumsinspektør

Thore Bjørnvig (projektansat)

Christine Marvil (projektansat)

Enhed for Formidling & Kommunikation

Lene Skodborg, enhedsleder

Signe Bisgaard, grafiker (fra 1. marts 2010)

Beate Braunsberg, skoletjeneste (fratrådt)

Jakob Danneskiold-Samsøe, informationsansvarlig

Sarah Yigzaw, skoletjeneste (fra 1. marts 2010)

Enhed for Fundraising

Peter Sorenus, enhedsleder (fratrådt i 2009)

Enhed for Lokale Arkiver & Samlinger

Lars Spatzek, enhedsleder

Niels Geckler, arkivleder (fra 1. januar Darius Monfared)

Kirstine S. Hansen, arkivormidler

Lars Hansen, arkivmedarbejder

Connie Larsen, arkivmedarbejder

Annette Samuelsen, arkivmedarbejder

Robert Sunderland, arkivar

Lene Jepsen (projektansat)

Enhed for Lovpligtigt arbejde

Anne B. Hansen, enhedsleder
Lene Bang, museumsinspektør (Nyere Tid, fratrædt 2009)
Lone Brorson, konservator
Annemarie Bønnelycke, museumstekniker
Camilla Frellsen, museumsinspektør (Nyere Tid)
Rune Iversen, museumsinspektør (Arkæologi)
Jens Henrik Jønsson, museumsinspektør (Arkæologi)
Mette Tapdrup Mortensen, museumsinspektør (Nyere Tid, fra 1/4-2010)
Mette Brosolat Ohlsen, museumsinspektør (Arkæologi)
Jan Poulsen, museumstekniker
Lotte Reedtz Sparrevohn, museumsinspektør (Arkæologi)
Rikke Tønnes, museumsinspektør (Nyere Tid, fratrædt i 2009)
Mads Lou Bendtsen (projektansat)
Sandie Holst (projektansat)
Susan Pallesen (projektansat)
Mona Schaldemose (projektansat)
Curt Clausen (student)
Morten Damm (student)
Theis T. Jensen (student)
Anders Møller (student)
Sigrid Opland (student)
Ingeborg Sæhle (student)

Enhed for Tværgående aktiviteter

Linda Boye, enhedsleder

Ansatte i ordninger med løntilskud

John Biener, Lykke L. Førslev, Lone Jensen, Ian D.L. Johnston, Karen Leth-Sørensen, Kim Lorenzen, Finn Gemynthe Madsen, Jens Kjær Nielsen

Omvisere

Finn Christensen, Arne Damm, Birgit Fejerskov, Espen Gottlieb, Sigvald Hansen, Gerd Have, Sandra Holm, Jan Ole Nielsen, Ib Sandahl, Asbjørn Rousseau Sørensen, Vitha Weittemeyer

